

2007 Faaliyet Raporu

Annual Report



nuh
çimento sanayi a.ş.



İçindekiler / contents

Yönetim Kurulu Başkanı'nın Mesajı <i>Address Of The Chairman Of The Board</i>	2-4
Gündem <i>Agenda</i>	5
Değerlerimiz <i>Our Values</i>	6-7
Yönetim Kurulumuz <i>Board Of Directors</i>	8-9
Ebediyete İntikal Eden Kurucularımız <i>Our Deceased Founders</i>	10
Yöneticilerimiz <i>Managing Staff</i>	11
Nuh Çimento Sanayi A.Ş. Genel Bilgiler <i>General Information</i>	13-24
Kurumsal Yönetim İlkeleri Uyum Raporu <i>Corparetae Management Principals Conformity Report</i>	25-36
Konsolide Mali Tablolar ve Denetim Raporları <i>Konsolited Financial Statements and Independent Auditors Report</i>	37-76



Değerli Ortaklarımız;

2007 yılını çok önemli başarılarla imza atarak tamamlamış bulunuyoruz. Başarılarımız sadece **Nuh Çimento**'da değil, **Nuh Çimento**'nun **%100** sahibi olduğu **Nuh Grubu** şirketlerinin tamamında gerçekleşmiştir. Yazımın ileri bölümünde bunlara da kısaca değineceğim.

Her kurum gibi şirketlerin de başarılarını sürdürebilmeleri, içinde yaşadıkları ülke ve dünya şartlarını çok iyi değerlendirerek uyum sağlayabilmelerine bağlıdır.

Bu çerçevede güne uyum sağlamak, geleceğe hazırlanmak için dünyadaki ve ülkemizde yaşanan ve yaşanması muhtemel olayları detaylı bir incelemeye tabi tutmanın önemi yadsınamaz. Bu cümleden olarak yaptığımız tespitler ve değerlendirmeleri kısa başlıklar olarak sizlere sunmak istiyorum.

Bilindiği gibi **Amerika**; dünyada ekonomik, sosyal ve siyasal olayların yaşanmasında ve yaşanacak olmasında en etkin ülke konumunu muhafaza etmektedir.

Geçen yıllarda **"ABD"** nin bu etkin rolü yanında dünyanın gidışatını etkileyen **Japonya** ve **Almanya** başta olmak üzere **Avrupa Birliği** ülkeleri gelmekte idi.

Şimdilerde bu ikili grup yerlerini **"Çin"**, **"Hindistan"** ve başta **"Rusya"** ile **Ortadoğu ülkeleri** olmak üzere enerji ve maden üreten ülkelere devretmiş bulunuyorlar demek yanlış olmaz kanısındayım.

Sınai üretim ve dünya ticaretinde **"Çin"**, bilgi teknolojilerinde **"Hindistan"**, ve dünya enerji üretimini ellerinde tutan ülkeler, güçlerine güç katarak dünyadaki dengeleri ciddi boyutta etkilerken, enerji ve madenlerde önemli payı olan **"Rusya"**, sadece siyasette değil, ekonomide de dünyayı etkileyen pozisyonunu almak durumundadır.

Ne var ki, **"ABD"** son yıllarda dünyanın tek süper gücü olma ağırlığını taşımada zorlanır hale gelmiş, yaptığı yanlışların bedelini öder ve tüm dünya ülkelerine de ödetir olmuştur.

"ABD" nin siyasal boyuttaki yanlışlarına son iki senedir süregelen ekonomik istikrarsızlığı ve bütçe açıkları ile, **2007** yılının ikinci yarısından itibaren emlak piyasalarında kendini gösteren olumsuz gelişmeler de eklenince dünya ekonomik dengeleri bir anlamda altüst olma yoluna girmiştir.

Özellikle **"ABD"** gayrimenkul ve **Mortgage** hareketlerine çok büyük çapta kaynak sağlayan güçlü **"fon"** ve

Dear Shareholders,

We have completed the year **2007** with great achievements. These achievements are not limited to **Nuh Çimento**, but also cover all companies of **Nuh Group** completely owned by **Nuh Çimento**. Later in my letter, I will briefly refer to these points.

Like every entity, a continuous success for companies depends on their ability to evaluate and subsequently adapt to the conditions of the country they are located in and the prevailing conditions of the world.

Within this framework, we can not deny the importance of deeply analyzing the events happening or which would happen in our country and in the world so as to adapt to the daily changing conditions and to prepare ourselves for the future. At this point, I would like to share our observations and assessments with you under short headings.

As is known, **USA** preserves its position in the world as the most effective country which plays the most important role on the economic, social and political events and developments experienced and to be experienced.

In the past years, **Japan** and **EU** countries, particularly **Germany**, also played such role on the course of events in the world as the **USA** did.

I guess it would not be wrong to say that recently these two groups have left their places to **China**, **India** and to the countries which produce energy and mining products particularly such as **Russia** and **Middle East** countries.

While China, dominant in industrial production and world trade, and **India**, in information technologies, and the countries holding the world energy production facilities in their hands are continuously getting more powerful and seriously affect the power balances on the world, **Russia**, having a big share in energy sources and mines, has gained a position which made it become more effective not only in politics but also in global economy.

However; during the last years, the **USA** began to have difficulty in carrying the heavy load of being the super power of the world, and started to pay and make the other countries also pay for its mistakes.

The economic instability continuing in the **USA** for the past two years, their budget deficits, and the negative developments appearing in the property markets since the second half of **2007** added up on their political mistakes as factors which have been pushing the global economic balances, in a sense, to become upside-down.

In particular the **USA** have caused the strong **funds** and **Banks**, which provide a great deal of resource to real estate and mortgage movements, to incur a loss of hundreds of billion **dollars**, and also have restricted the world finance resources and their movement flexibility.

All these adverse events in the **USA** reflect in our country in all areas, especially in terms of economy, due to our intricate relationships with them.

The crisis, which the foreign resource creating funds is now facing, has started to badly affect the financial need

"bankaların" yüz milyarlarca dolar zararlara girmesi, dünya finans kaynaklarını ve onların hareket elastikiyetinin kısılmasına sebep olmuştur.

"ABD" deki bu olumsuz gelişmeler, başta ekonomi olmak üzere, her konuda bu ülke ile çok girift ilişkileri olan ülkemize de yansımaktadır.

Yabancı finans kaynağı yaratan fonların düştüğü kriz "ülkemiz doğrudan yatırımları" için hayat damarı olan finans ihtiyacını olumsuz etkiler hale gelmiştir.

Bu gelişmelere ek olarak Türkiye ekonomisinin cari açık başta olmak üzere kendine has sorunları, iç ve dış siyasal dinamiklerin de etkisiyle birleşince 2008 yılına kırılma eğilimi ile girmemiz kaçınılmaz olmuştur.

Bu makro tablo çerçevesinde faaliyet sahamız olan inşaat sektörüne baktığımızda, "Toki" nin hareketlendiği konuta bağlı gelişmelerin eski cazibesini kaybetmiş olduğu gözlemlenmektedir.

Ancak iş merkezi ve çevresini kapsayan bir anlamda uydu kent projeleri bölgesel olarak önemini bir ölçüde de olsa halen sürdürmektedir.

Çimento ve betona bağlı tünel-metro-raylı sistemlerin ihyası gibi alt yapı işleri devam etmektedir. Bunlar sektörün bölgemizde 2008 ve hatta 2009 yıllarında da çimento talebini ayakta tutabileceği ihtimalini arttırmaktadır.

Ne var ki, 2005 yılı ikinci yarısında başlayıp, 2006 - 2007 yıllarını olumlu etkileyen çimento talebine, konu ile ilgili ilgisiz tarafların spekülatif yaklaşımları ve tahrikleri sonucu, olması gerekenden çok hareketlenen çimento yatırımları, halen çimento arzını %25'ler kadar arttırmıştır. Bunun rekabete yansımaları ile 2007 yılında sektörde fiyat artışları hemen hemen hiç olmamıştır.

Bu yıl için olumsuz diğer bir gelişme de enerji fiyatlarındaki gelişmelerdir; özellikle maliyetlerde çok önemli pay sahibi olan kömür fiyatlarında %100'ün üzerinde bir artış olmuştur.

Keza bu yıl başından itibaren %20'lerde olan elektrik ve doğalgaz fiyat artışları bir anlamda otomatikçe bağlanmıştır.

Diğer yandan, dış pazarlarda ciddi tıkanıklar var olup, "ABD" ithalat talebi hemen hemen sıfıra inmiştir. Bu arada memnuniyet verici tek gelişme "Rusya" ve "Orta Asya ülkeleri" nde çimento talebinin artmasıdır.

Değerli ortaklarımız; bizler de bütün bu gelişmeler paralelinde pozisyon olarak olumlu performansımızı sürdürmek gayretindeyiz.

Yazımı bu yılki başarılarımızı müjdeleyerek açmışım, bu hususta bazı ekonomi değerlendirme kurumlarının "Nuh Çimento" ya sektöründe en başarılı müessese olarak seçtiklerini de öğrenmiş bulunuyoruz.

Değerli ortaklarımız;

Yazımın girişinde grup şirketlerimizin de başarılarından söz etmişim. Onların yıllık faaliyet sonuçlarına değinmeden sade yeni yatırımlarını üç beş cümle ile sizlere aktarmak yararlı olacaktır kanısındayım.

"Nuh Beton" şirketimiz konusunda bölgenin en önemli oyuncusu olmuş, yeni beton terminallerine ek olarak hemen tüm pompa ve mikserlerini yenilemiştir.

that is of vital importance for **direct investments in our country.**

As Turkey's domestic economic problems, primarily current deficit problems, combined with impact of domestic and foreign political dynamics, it has become almost inevitable for us to start the year **2008** with a tendency in increase of vulnerabilities.

When we examine our field of activity "construction sector" within the scope of this macro table, we can see that housing developments boosted by **TOKI** have now lost its appeal.

However, satellite city projects still maintain their regional importance to some extent for business centers and their surrounding areas.

The infrastructure works like the improvement of tunnel-subway-railed systems that require the use of cement and concrete keep going, increases the possibility that the sector will manage to sustain the demand for cement in our region in **2008** and even **2009**.

But, with regards to the demands for cement which have positively affected **2006** and **2007** since the second half of **2005**, the excessively active investments in cement have increased its supply by up to **25%** due to speculative approaches and provocations of both relevant and irrelevant parties. In **2007**, there was almost no observed price increase in the sector as the above-mentioned situation reflected in competition.

Another adverse event during this year is related to energy prices. The price of coal, particularly which has a big share in the costs, has increased more than **100%**.

Likewise, the price of electricity and natural gas, which hit an increase of **20%** as of the New Year, has also been continuously going up.

On the other hand, there are serious deadlocks in foreign markets, and the **USA's** import demand has dropped to almost zero. In this environment, the only satisfactory development is the increase of demand for cement in **Russia** and **Middle Asia** countries.

Dear Shareholders,

We are spending so much effort to sustain our good performance by taking a position according to all these conditions.

I have started my letter with good news about our achievements we have accomplished this year. We have learnt that some economy evaluation institutions have chosen **Nuh Çimento** to be the most successful company in this sector.

Dear Shareholders,

At the beginning of my letter, I have also mentioned about the achievements of our group companies. I will not inform you about the annual results of their activities, but I believe that it will be useful for you to have an idea about their new investments.

Nuh Beton has been the most important player in its own field sector, and it has renewed almost all its pumps and mixers in addition to its concrete terminals.

"Nuh Yapı" şirketimiz, kireç fabrikasına yeni fırın ilavesiyle kapasitesini **%100** arttıracak ve kalitesini yükseltecek yatırımlara başlamıştır. Yine aynı şirketimiz **Gaz beton** fabrikasının üretim kapasitesini yıllık **100.000 m³**'den **400.000 m³**'e çıkartan ve teknolojisini yenileyen yatırımı bu yılın **Ağustos** ayında tamamlanacaktır.

Doğalgazla elektrik üretimi yapan "**Nuh Enerji**" şirketimizin **100** megavatlık üretim kapasitesini **%50** arttıran yeni yatırımları da bu yılın **Eylül-Ekim** aylarında devreye girecektir.

"Nuh Gayrimenkul İnşaat" şirketimiz aktif hale geçmiş olup, ilk projesine **İzmit'in Uzunçiftlik** beldesinde **135** adet lüks daire ile başlamıştır. Buna paralel olarak **Bostancı'nın E5** otoyolu üzerindeki **17** dönümlük arsamız üzerine **otel** ve **çarşı** yapımı kararı Yönetim Kurullarımızca alınmış olup, proje çalışmaları sürdürülmektedir.

Nuh Çimento'nun kurmakta olduğu tek değirmende dünyanın en büyük çimento öğütme tesisi bu yılın başında üretime geçmiştir. Yine aynı fabrikamızın Ülkemizde ilk olacak çevre dostu **arıtma çamuru kurutma ve kömür üretme tesisi** yatırımı da bu yıl sonuna kadar tamamlanacaktır.

Kuraklık ihtimaline karşı kurduğumuz deniz suyunu tuzsuzlaştırarak kullanılabilir hale getiren tesis tamamlanarak tatlı su temin eder hale gelmiştir.

Bütün bu yatırımlara ek olarak dünyaya açılma boyutunda gerekli çalışmalarımızın da mevcut olduğunu söylemeyi yeterli görmekteyiz.

Değerli ortaklarımız;

Şüphesiz ki ticaret ve sanayi ile uğraşan bir kurumun başarısının rakamsal değerlerle ifade edilmesi gerekir. Bende, bu konularla ilgili olarak "**Nuh Çimento**" nun yıllık rakamsal sonuçlarını siz değerli ortaklarımızın görüş ve takdirlerine sunmak istiyorum.

Bu yıl "**Nuh Çimento**" olarak **466.000.000 YTL** ciro elde etmişiz. Bu rakam bir yıl evvelki **366.000.000 YTL** olan ciromuz ile kıyaslandığında **%27**'lik bir artış göstermektedir.

Yine bir yıl evvel **136.000.000 YTL** olan brüt karımız **%51** artarak **206.000.000 YTL**' ye ulaşmış, net karımızda bir yıl evvel **109.000.000 YTL** iken yine **%51**'lik bir artışla **165.000.000 YTL** olmuştur.

Bütün bu rakamsal değerlendirmelerle yurdumuzun en performanslı çimento üretim ve satış şirketi olduğumuz kanıtlanmış bulunmaktadır.

Değerli ortaklarımız;

Yönetim Kurulumuz risk faktörlerine dikkat ederek atılcı kimlik içinde son derece uyumlu ve huzurlu çalışmaları ile siz ortaklarına layık bir çalışma sergilemektedir.

Dileğimiz gerek ülkemizin gerekse şirketimizin bütün olumsuzluk ve belirsizliklere rağmen **2008** ve ileriki yıllarını da benzer başarılarla tamamlamasıdır.

En derin saygılarımızla,
Atalay Şahinoğlu
Yönetim Kurulu Başkanı

Nuh Yapı has started to make some investments to increase its capacity by **100%** by building an additional kiln at the lime factory, and to improve its quality. In **August**, it will also complete its investment which will increase the production capacity of the **AAC (Autoclaved Aerated Concrete)** from the current **100.000m³** to **400.000m³**, and which will renew its technology.

The new investments of **Nuh Enerji**, which produces electricity by using natural gas, will also become operational in **September-October** this year. With these investments, they aim to increase their 100 megawatt production capacity by **50%**.

Nuh Gayrimenkul İnşaat has started to operate, and started to carry out its first project to build **135** luxury apartments in **Uzunçiftlik-İzmit**. In parallel to this project, our Board of Directors decided that a **hotel** and a **market place** to be built on our land which covers an area of 4.25 acres by highway **E5** in Bostancı. So, now they are working on that project as well.

The world's biggest cement grinding facility has started its manufacturing process early this year in the mill founded by **Nuh Çimento**. Another investment of Nuh Çimento that is establishing a **purification sludge drying and coal manufacturing plant**, which will be the first such plant in Turkey, will also be completed by the end of this year.

We have also completed the construction of the plant, which we founded for the fear of a future draught situation. This plant desalts the seawater and transforms it into soft potable water. In addition to all these investments, we carry out studies required to open up to the world.

Dear Shareholders,

The success of a company, which is engaged in trade and industry, must definitely be indicated with figures. So, I would like to share with you the annual numeral results of **Nuh Çimento**.

This year, our turnover is **466.000.000 TRY**, which yields to an increase of 27% compared with the last year's turnover that was **366.000.000 TRY**.

Our gross profit, which was **136.000.000 TRY** last year, increased by **51%** and reached **206.000.000 TRY**, while our net profit, which was **109.000.000 TRY** last year, also increased by **51%** and reached **165.000.000 TRY**.

Judging from all the figures, we can say that we have the best performance cement production and sales in Turkey.

Dear Shareholders,

Our Board of Directors is always careful with the risk factors, and it works with an entrepreneur identity working in harmony and peace.

We wish both our country and our company will complete the year **2008** and the coming years with similar achievements despite all negative and ambiguous conditions.

Respectfully Yours,
Atalay Şahinoğlu
President of the Board of Directors



Nuh Çimento Sanayi A.Ş. Olağan Genel Kurul Toplantısı Gündemi / Agenda of The Ordinary General Assembly

- 1) Açılış, başkan, kâtip ve oy toplayıcısından oluşan Başkanlık Divanının seçilmesi,
- 2) Genel Kurul Toplantı tutanağının imzalanması hususunda Başkanlık Divanı'na yetki verilmesi,
- 3) 2007 yılı Yönetim Kurulu faaliyet raporu ile Denetçiler raporu ve Bağımsız Dış Denetim Kuruluşu rapor özetinin okunması ve görüşülmesi,
- 4) 2007 yılı içinde yapılan bağışların, ortakların bilgisine sunulması,
- 5) 2007 yılı bilanço ve gelir tablosu hesaplarının okunması, görüşülmesi ve onaylanması ile kâr dağıtımıyla ilgili teklifin görüşülerek kabulü, değiştirilerek kabulü veya reddi,
- 6) Yönetim Kurulu Üyelerinin ve Denetçilerin ibra edilmeleri,
- 7) Yeni Yönetim Kurulu üyeleri ile Denetçilerin seçilmesi ve ücretlerinin tespiti,
- 8) T.T.K.'nin 334 ve 335. maddelerine göre şirket Yönetim Kurulu Üyelerine izin verilmesi,
- 9) Dilek ve temenniler.

Yönetim Kurulu

Şirketimizin Olağan Genel Kurulu 26 Mart 2008 tarihinde Saat 14.00'de Çimento Fabrikası Toplantı Salonu Hereke/KOCAELİ'de yapılacaktır.

The Ordinary General Assembly Meeting Of the Company will be held at Lecture Hall of Cement Works in Hereke/KOCAELİ On March 26 th, 2008, at 14.00 hours.



nuh
çimento sanayi a.ş.

vizyonumuz, misyonumuz...

Yeniliklere ve deęişime açığız. •

Bilime saygılıyız. •

Teknolojinin takipçisiyiz. •

Global bakış ve davranışa sahibiz. •

Tutkumuz olan başarıya takım oyunu •

ulaşılacağına inanıyoruz.

Ortaklarımız, çalışanlarımız ve müşterilerimiz •

olarak bir bütünüz.

Üstün kalitede üretim simgemizdir. •

Tüm engel ve zorlukların çözüm yolları olduđu •

inancındayız.



...vision, mission

- *We are open to innovations and change.*
- *We are respectful to scientific findings.*
- *We follow the state-of-art technologies.*
- *We have the global vision and behaviours.*
- *We believe teamwork is the tool to achieve success that is an admire of us.*
- *High quality products are our symbol.*
- *Against all difficulties and obstacles, there always exist a solution.*

Çimentonun; Ülkelerin Kalkınmasındaki Ve Başta İnsan Olmak Üzere Tüm Canlıların Güvenliği Yönündeki Önemini Kavramış Vizyonumuzla,
Ekonominin Global Ve Rekabetçi Yapısı İçinde Yerli Ve Yabancı Pazarlarda Aranır Ürünler Yapmaya Yönelik Misyonumuzla,
Ortaklarımızın, çalışanlarımızın, bayilerimizin, tedarikçilerimizin ve malımızı kullanan müşterilerimizin mutluluğu kilitlendiğimiz yönetim hedefimizdir.



Having The Vision That Comprhends The Importance Of Cement For The Development Of Countries And For Safety Of All Living Creatures Including Human Beings First; As A Requisite Of Having The Mission Which Directs Us To Produce Goods, Looked After In The Domestic And Export Markets Within The Global And Competing Frame; Our key target of management is to create happiness in our shareholders, employees, distributors,suppliers and users of our products.



yönetim kurulumuz / board of directors



1- ATALAY ŞAHİNOĞLU

Yönetim Kurulu Başkanı / *Chairman*

2- ÖZER YURTBİLİR

Yönetim Kurulu Üyesi / *Member*

3- EKREM ÖZKAN

Yönetim Kurulu Üyesi / *Member*

4- BURHAN GÖKBERK HİSARCIKLIOĞLU

Yönetim Kurulu Üyesi / *Member*

5- FİKRET ESKİYAPAN

Yönetim Kurulu Üyesi / *Member*

6- NURULLAH ESKİYAPAN

Yönetim Kurulu Üyesi / *Member*

7- LEVENT YURTBİLİR

Yönetim Kurulu Üyesi / *Member*

8- YAŞAR KÜÇÜKÇALIK

Yönetim Kurulu Üyesi / *Member*

9- NUH ESKİYAPAN

Yönetim Kurulu Üyesi / *Member*

10- M. S. ÜLKÜ DALVER

Denetçi / *Inspector*

11- MAHMUT KUTLUCAN

Denetçi / *Inspector*



nuh
çimento sanayi a.ş.

kaybettiklerimiz,

deceased founders



NUH ESKİYAPAN



AHMET ESKİYAPAN



KEMAL YURTBİLİR



MUSTAFA ARIKAN



AHMET HASKINACI



H. MEHMET KÜÇÜKÇALIK



H. MEHMET ÖZKAN



HİLMİ HASKINACI



ŞABAN DİRİ



ŞABAN GÖBÜLÜK



N. MEHMET KÜÇÜKÇALIK



N. MEHMET BALDÖKTÜ

**Ebediyete intikal eden Nuh Çimento Sanayi A.Ş.
Kurucularını Rahmet ve Şükranla Anıyoruz.**

*We hereby remember those deceased founders
Nuh Çimento Sanayi A.Ş. with compassion and thanks.*



yöneticilerimiz

managing staff

- | | | |
|---|--|--|
| 1- CENGİZ GÖÇER
Genel Müdür
General Manager | 9- FATMA GÜL
Hukuk İşleri Müdürü
Legal Affairs Manager | 17- NAİME GÜNSELİ KAYA
Kalite Güv. Yönetim Temsilcisi
Management Representative for QA |
| 2- MEHMET ERCAN SAYARI
Yatırım Koordinatörü
Investment Coordinator | 10- MÜFİT ULUBAY
Muhasebe Müdürü
Accounting Manager | 18- YÜCEL OĞUZ AYDINÇ
Klinker Üretim Müdürü
Clinker Production Manager |
| 3- MEHMET ÇETİNKAYA
Başk. ve Gen. Koord. Danışmanı
Consultant To President and
General Coordinator | 11- MUHARREM GÖKGÖZ
İnsan Kaynakları Müdürü
HR Manager | 19- ORHAN GÜR
Çimento Üretim Müdürü
Cement Production Manager |
| 4- MUZAFFER KAYHAN
Genel Müdür Yrd. (Ticari İşler)
Assistant General Manager
(Commercial) | 12- RECAİ BEKTAŞ
Enerji Müdürü (Elektrik-Elektronik)
Energy Manager | 20- SÜLEYMAN CÜNEYT DİLSİZ
Bakım Planlama Müdürü
Maintenance And Planning Manager |
| 5- MUZAFFER SERDAR TEPE
Finansman Koordinatörü
Finance Coordinator | 13- NAİL SATICIOĞLU
Yatırım Müdürü
Investment Manager | 21- AYŞİN CAN
Finansman Müdürü
Finance Manager |
| 6- MÜRSEL KAYA
Üretim Grup Müdürü
Group Production Manager | 14- KEMAL AKIN
Hammadde Müdürü
Raw Material Manager | 22- SAADET ÇINAR
Bilgi-İşlem Müdür Yard.
IT Assistant Manager |
| 7- HALUDUN NİKSARLIOĞLU
Bakım Grup Müdürü
Group Maintenance Manager | 15- ERAY SAKİN
Liman İşletme Müdürü
Port Operations Manager | 23- SAMİ ZENGİN
Enerji Müdür Yard.
Energy Assistant Manager |
| 8- İSMAİL HAKKI AKTOK
Satın Alma Müdürü
Group Purchasing Manager | 16- HİLMİ KEMENT
Pazarlama ve Satış Müdürü
Marketing and Sales Manager | 24- BEYHAN NURAY ÜÇYİĞİT
Kalite Kontrol Müdür Yard.
Quality Control Assistant Manager |

kocaeli'den doğan bir dünya devi...

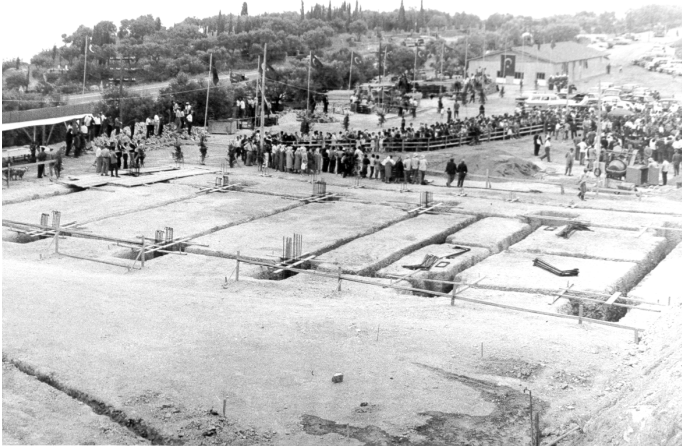


... ülkemizin ve avrupanın en büyüğü

NUH ÇİMENTO SANAYİ A.Ş., 1961 - 1962 yılları arasında başlayan planlı kalkınma dönemindeki gelişmeleri yakından takip eden Nuh Ticaret ve Sanayi A.Ş. ile bir kısım müteşebbis tarafından, kalkınmada altyapı yatırımlarının önemi dikkate alınarak, "Ürettiği çimento ile ülke kalkınmasına katkıda bulunmak" misyonu ile 1966 yılında kurulmuştur. 1968 yılında temeli atılan ve rekor bir hızla 14 ay içerisinde tamamlanan I. Fırın Hattı 1969 yılında üretime başlamıştır.

Kuruluşundan 2007 yılı sonuna kadar üretim ve satışlarda kapasite artırımı, kalitenin iyileştirmesi, tozsuzlaştırma ve benzeri yatırımlar ile ülke ekonomisine değişik konularda katkılar sağlayan şirketin, bu sürede gerçekleştirdiği ve tamamına sahip olduğu yatırımlarının kronolojik sıra ile özeti aşağıdadır:

- 1969 yılında 400.000 ton/yıl kapasiteli I. Fırın klinker üretim hattı ile klinker öğütme tesisleri, (Klinker ve çimento üretim hattı.)
- 1971 yılında fabrika ön sahasında deniz kenarı iskele yanaşma tesisi,
- 1974 yılında klinker üretim kapasitesini 800.000 ton/yıla çıkartan II. Fırın hattı,
- 1983 yılında o güne kadar fuel-oil yakan tesislerin toz kömür yakar hale getirilmesi için iki adet kömür değirmeni yapılması ve yakıt sistemlerinin yenilenmesi,
- 1984 yılında inşaat sanayii için ana hammadde girdilerinden olan Kireç fabrikasının kuruluşu,
- 1987 yılında, mevcut 2 adet 60 ton/saat kapasiteli çimento değirmenine ilaveten yeni bir 180 ton/saat kapasiteli çimento değirmeni kurulması,
- 1987 yılında Bostancıda ilk hazır beton santralının kurulması,
- 1990 yılında I. Fırın hattında ACT-Pasec sistemi kullanılarak gerçekleştirilen prekalsinasyon sistemi ve aynı kapsamda yeni bir kömür değirmeni ile dik farin değirmeni kurulması,



- Artan hammadde talebinin vaktinde ve uygun koşullarda sağlanmasına yönelik olarak 1991 yılında 1.500 ton/saat kapasiteli kırıcı ve 50.000 tonluk dairesel ön-homojene tesisinin kurulması,
- İlk yatırım döneminde kurulan iki adet çimento değirmeninin 1993 yılında combi-grinding yolu ile kapasitelerinin 3 katına çıkarılması ve yıllık 3.750.000 tonluk öğütme kapasitesine ulaşması, aynı dönemde 10.000 tonluk yeni çimento silosu ve paketleme tesisi kurulması,
- 1994 yılında kurulan 125 ton/saat kapasiteli tras değirmeni

NUH ÇİMENTO SANAYİ INC. is Shareholder Company founded in 1966 by Nuh Ticaret ve Sanayi A.Ş. together with several private entrepreneurs, with the mission of "Serving the country's development by the cement to be produced" which was the result of their close examination of markets and the needs of cement in those markets developing in Planned Development Period commencing in 1961 - 1962. The foundation works for the first kiln line started in 1968 and, with a record speed of completion, the plant was in operation 14 months later.



Since the foundation up to the end of year 2007 , The Company has been continuously making investments to increase sales and production, to improve quality and in environmental matters; thus contributing to the economy of the country. In chronological order, during this period, the following investments ,totally owned by the Company, are done and made available for utilization:

- First kiln line with a capacity of producing 400.000 tpy clinker together with two cement mills as well, in 1969.
- First private port at the sea-side, in 1971.
- Increasing the clinker production capacity from 400.000 tpy to 800.000 tpy by adding the second kiln line in 1974.
- Conversion from fuel-oil burning to coal dust burning and thus building up two coal mills and replacing the existing fuel burners in 1983.
- Establishing a lime plant to meet one of the basic needs of construction industry in 1984.
- Adding one more cement mill with a capacity of 180 tph in 1987 to the existing two cement mills, 60 tph each,
- Conversion of first kiln line by means of ACT-Pasec system to precalcination process which resulted with a total clinker production of 1.300.000 tpy in 1990, that also included one more additional coal mill and one vertical raw mill.
- A new crusher, in 1991, of 1500 tpy capacity in order to meet raising raw material demand in more economical ways and in due time followed by a new circular Pre-blending bed of 50.000 tons.

ve aynı yıl tamamlanan Gammametrics on-line analizör uygulaması ile klinker kalitesinin yükseltilmesi projesi,

- 1995 yılında II. Fırın hattında ACT-Pasec sistemi ile kapasitenin artırılması ve toplam 2.000.000 ton/yıl klinker üretim kapasitesine ulaşılması, bu çerçevede yeni bir kömür ve dik farin değirmeni ilavesi,
- 1996 yılında başlatılan ve 1997 yılında tamamlanan sahil sevk projesi ile Türkiye'de ilk defa gerçekleştirilen 3 metre çapında ve 300 metre uzunluğundaki yer altı tüneli ve içinde



yer alan boru konveyör aracılığıyla çimento ve klinkerin otomatik olarak gemiye yüklenmesine imkan veren sisteme geçilmesi,

- 1996 yılı sonu itibarıyla Hereke'de devreye alınan gaz beton tuğla tesisleri,
- Nuh Grubu içindeki kuruluşların enerji ihtiyacını karşılamak üzere 1998 yılı içerisinde yapımına başlanan ve 1999 yılında devreye alınan 36,5 megavat kapasiteli Enerji Santrali,
- 1999 yılında şirketin kendine ait limanı üzerinde kurularak devreye alınan 650 t/h kapasiteli, çok amaçlı boşaltma vinci,
- 2001 yılında Laboratuvarların modernizasyonu, XRF, XRD ve TG-DTA/DSC cihazlarının kullanıma sokulması, aynı yıl içinde I. Fırına ait üst siklonların ve değişken hızlı motor sürücülerinin yenilenmesi ile kısmi kapasite artışı,
- 2002 yılında, alçı-tras kırıcısının yerinin değiştirilmesi ve yeni, çok gözlü, FLS yığıcı ve kazıyıcılarıyla donatılmış yatay stok-hol yapılması,



- 2003 yılında uzunluğu 250 m olan iskelemizin Bayındırlık Bakanlığından iki seferde alınan müsaadelerle önce 200 m sonra da 145 m uzatılarak toplam 595 m uzunluğa, alan

- Increasing the grinding capacity of the company 3 folds by means of converting old two cement mills to combi-grinding system in 1993 which enabled the company to have annual grinding capacity of 3.750.000 tons, inclusive of additional new 10.000 tons cement storage silo and packing machines.
- Installing a new vertical puzzolana grinding mill with a capacity of 125 tph and a Gammametrics on-line raw material analyzer to improve clinker quality in 1994.
- Conversion of the second kiln line to ACT-Pasec precalcination process in 1995, enabling company to produce 2.000.000 tpy clinker, including new vertical coal and raw mills.
- Initiating in 1996 and realizing it in 1997, a project -first of its kind in Türkiye-connecting the plant to the port by means of an under ground tunnel, 3 meters in diameter and 300 m in length, housing a tube conveyor connected to an automatic ship loading system at the port that speeds up export of cement, clinker and similar products.
- Autoclaved aerated Concrete (AAC) plant at Hereke, commissioned as of the end of 1996.
- The power plant, which was initiated in 1998 to meet the power requirements of Nuh Group of Companies and was put into operation on 17.07.1999 upon its provisional acceptance.
- Multi-purpose discharge crane installed at the company owned private port area in 1999 with a discharge capacity of 650t/h.



- Modernization works in quality control laboratory and putting into operation the new XRF, XRD and TG-DTA/DSC devices in 2001. Also, partial capacity increase in Kiln-1 by renewing top cyclones, and the drives of variable speed applications.
- In order to create space for a new kiln line, displacement of auxiliary crusher and building a multi-chamber horizontal storage, equipped with FLS stacker and reclaimers, in 2002.
- Extension of old port in two steps according to the permissions received from The Ministry of Public Works, 200m first and then another 150 m thus making it 600m in total length with a back area of 57.000 m², in 2003.
- Commencement to build up The Third Kiln Line investment, 2.000.000 tpy Capacity, in April 2003, and completion in late 2004 and optimization of capacity to 4.100.000 tpy.
- In 2005, the investment of building up 4 silos was started and completed in 2006.

olarak da 25.500 m2'den 57.000 m2'ye ulaştırılması,
• 2003 yılı Nisan ayında başlatılmış olan 2.000.000 Ton/yıl kapasiteli III. Fırın hattı yatırımının 2004 yılı sonunda tamamlanarak 4.100.000 Ton/yıl klinker kapasitesine ulaşılması,



- 2005 yılında 28.000 Ton kapasiteli 4 gözlü çimento silosu yapımına başlanmış olup, 2006 yılında tamamlanmıştır.
- 2006 yılı içinde 320 ton/saat kapasiteli yatay bilyalı Çimento Değirmeni yatırımına başlanmış olup, 2007 yılında tamamlanmıştır.
- Şirket sahip olduğu 36.5 megavatlık doğalgaz kombine çevrim enerji santralini Nuh Enerji Elektrik Üretim A.Ş.'ye devrederek bu şirketin aktif hale gelmesini sağlamıştır. Nuh Enerji Elektrik Üretim A.Ş. hem yeni yatırımların elektrik ihtiyacını karşılamak, hem de enerji piyasasına satış yapmak üzere 2004 yılında başlattığı 60 megavatlık enerji santrali yatırımını 2005 yılı sonunda tamamlamıştır.
- Ayrıca, Nuh Grubu şirketlerinden Nuh Beton A.Ş. Marmara Bölgesi'ne yapılmış 21 tesis, 4.000.000 m³/yılı bulan kapasitesi ile,
- Nuh Yapı Ürünleri ve Makine Sanayi A.Ş. Hereke'de kurulu 160.000 Ton/yıl kapasiteli kireç fabrikası, 110.000 m³/yıl kapasiteli Gaz Beton Tesisleri ile üretimini devam ettirmektedir.

Tüm bu yatırımlarla sürmekte olan büyüme sürecinin her aşamasında çevreye ve topluma saygılı olmaya özen gösteren şirketimiz, tozsuzlaştırma yatırımlarını faaliyetlerinin ayrılmaz bir parçası olarak görmüş ayrıca yeşili koruma ve geliştirme programları ile ve benzer faaliyetler içindeki diğer kurumlarla işbirliği içinde çevreye katkılarını sürdürmüştür. Şirketimiz 300.000 adet kapasiteli özel fidanlığından sağladığı fidanlarla fabrikamız çevresinde 420.000 m²'lik alanı ağaçlandırmıştır.

Eğitim ve sağlık konularına özel önem veren "Nuh Çimento" grubu, kurduğu "NUH ÇİMENTO EĞİTİM VE SAĞLIK VAKFI" kanalıyla hem okullar yaptırmakta hem de huzurevi ve hastane binaları inşa ederek devlete bağışlamaktadır. Vakıf, ayrıca yöre insanına katkılarını sürdürmekte, yüzlerce öğrenciye öğrenim bursu vermektedir.

- The investment of 4th cement mill with a capacity of 320 t/h was started in 2006 and scheduled to be completed in 2007.
- The company, in order to enable Nuh Enerji Elektrik Üretim A.Ş more active in the market, has transferred the 36.5 mw natural gas combined cycled power plant to Nuh Enerji Elektrik Üretim A.Ş, missioned to cover power demands from in-house investments as well as supplying power to the power market, has completed the investment of 60 mw power plant in 2005.

Besides among Nuh Group companies;

- Nuh Beton A.Ş. with 21 facilities spreaded out Marmara Region with a total concrete production capacity of 4.000.000 m³ per year, and
- Nuh Yapı Ürünleri ve Makina Sanayi A.Ş. with a lime factory at an annual capacity of 160.000 MT and AAC factory at a current capacity of 110.000 m³ per year, both of which are located in Hereke, are continuing their production.

During this progress of growth , regardless where invested, the company paid utmost attention to the environment and respect for the society, and thus taking de-dusting measures as an indispensable part of the investments and through programs to keep the environment green and to develop it, and through cooperation with other institutions in this regards, the company kept on contributing to the environment.

The company has planted 420.000 m² area around the plant site with saplings obtained from its own nursery capable of growing 300.000 saplings.

The company, socially feeling responsible, also established a foundation, NUH ÇİMENTO EĞİTİM VE SAĞLIK VAKFI, which builds schools, hospitals and old people's homes and donates them to the State. VAKIF also continues to contribute to the people of the region by granting scholarships to many poor students.



2007 Faaliyet Raporu Bilgileri

Annual Report

2007 yılı Faaliyet Raporumuz, 2499 sayılı Sermaye Piyasası Kanunu ile öngörülen sistematığe göre düzenlenmiş ve sunulmuştur. / *This Annual Report 2007 has been prepared and presented in a systematic way in accordance with law No. 2499 (SPK).*

1) GİRİŞ / INTRODUCTION

1- RAPOR DÖNEMİ / Period of the Report :

01.01.2007 - 31.12.2007

2- ORTAKLIĞIN ÜNVANI / Title of the Partnership:

Nuh Çimento Sanayi A.Ş.

3- FAALİYET DÖNEMİNDEKİ YÖNETİM VE DENETLEME KURULLARI / Board Members and the Auditors of the Period

Yönetim Kurulu Başkanı / *Chairman*

Atalay Şahinoğlu (01.01.2007 - Mart 2008)

Yönetim Kurulu Üyesi / *Member*

Özer Yurtbilir (01.01.2007 - Mart 2008)

Yönetim Kurulu Üyesi / *Member*

Nurullah Eskiyanan (01.01.2007 - Mart 2008)

Yönetim Kurulu Üyesi / *Member*

Fikret Eskiyanan (01.01.2007 - Mart 2008)

Yönetim Kurulu Üyesi / *Member*

Nuh Eskiyanan (01.01.2007 - Mart 2008)

Yönetim Kurulu Üyesi / *Member*

B. Gökberk Hisarcıklıoğlu (28.03.2007 - Mart 2008)

Yönetim Kurulu Üyesi / *Member*

Levent Yurtbilir (01.01.2007 - Mart 2008)

Yönetim Kurulu Üyesi / *Member*

Ekrem Özkan (01.01.2007 - Mart 2008)

Yönetim Kurulu Üyesi / *Member*

Yaşar Küçükçalık (01.01.2007 - Mart 2008)

Yönetim Kurulu Üyesi / *Member*

Burhan Dinçbal (01.01.2007 - 28.03.2007)

Yönetim Kurulu Üyesi / *Member*

Mustafa Alikışioğlu (01.01.2007 - 28.03.2007)

Yönetim Kurulu Üyesi / *Member*

A. İlhan Göbülük (01.01.2007 - 28.03.2007)

Denetçi / *Auditor*

Seyit A. Ulubay (01.01.2007 - 28.03.2007)

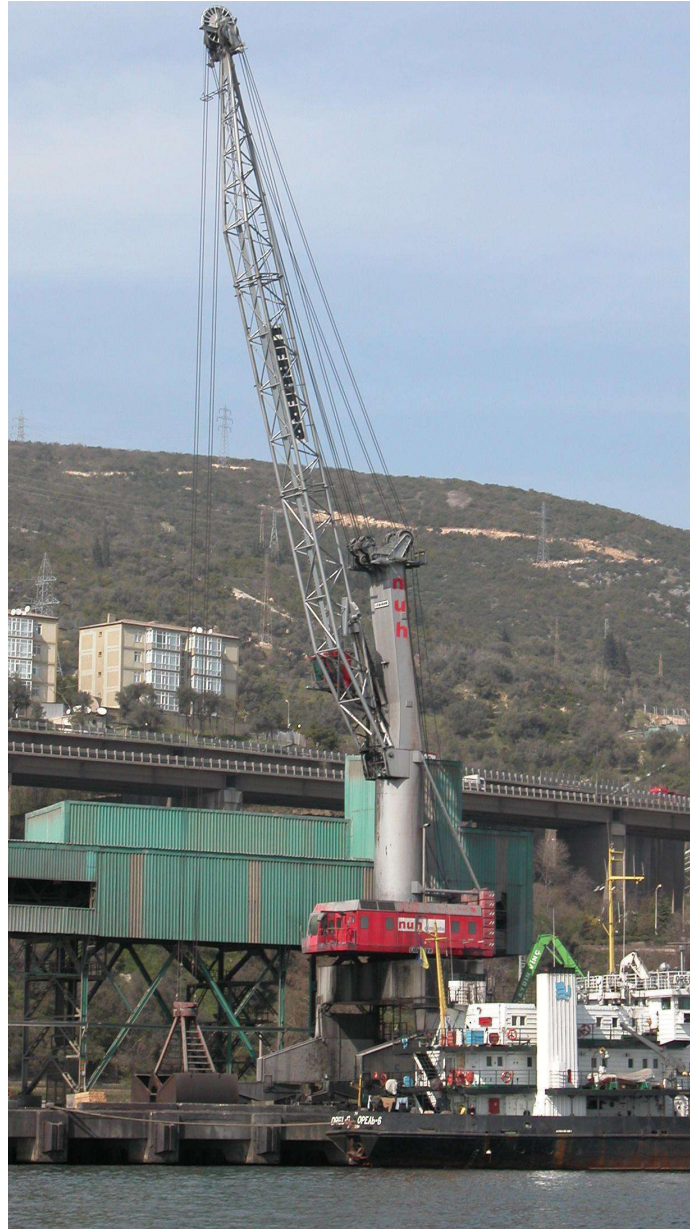
Denetçi / *Auditor*

M. S. Ülkü Dalver (28.03.2007 - Mart 2008)

Denetçi / *Auditor*

Mahmut Kutlucan (01.01.2007 - Mart 2008)

Not: Yönetim Kurulu Başkanı ve Üyeleri yetki ve sınırları T.T.K. ve Ana Sözleşmemizde belirlenmiştir. / *Note: The responsibilities and the rights of the Chairman and the Board Members are determined in accordance with the Turkish Law of Commerce (TTK) and Main Contract of company.*





4- DÖNEM İÇİNDE ANASÖZLEŞME MADDELERİNDEKİ DEĞİŞİKLİKLER / Changes in the Main Contract of the Company within the Period

Ana sözleşmemizin 3. maddesine aşağıdaki ekler yapılmıştır. *The following additions have been made into the Article 3 of Articles of Association.*

Madde 3: k) Elektrik piyasasına ilişkin ilgili mevzuata uygun olarak, esas itibarıyla kendi elektrik ve ısı enerjisi ihtiyacını karşılamak üzere otoprodüktör lisansı çerçevesinde üretim tesisi kurmak, elektrik ve ısı enerjisi üretmek, üretim fazlası olması halinde söz konusu mevzuat çerçevesinde, üretilen elektrik ve ısı enerjisi ve/veya kapasiteyi lisans sahibi diğer tüzel kişilere ve serbest tüketicilere satmak ve ticari olmamak kaydıyla elektrik üretim tesisiyle ilgili tüm teçhizat ve yakıtın temin edilebilmesine ilişkin faaliyette bulunmak.

Article 3: k) To establish power generation plant based on the auto producer license in order to meet its own power and heat need essentially in conformity with the electrical market-related regulation, to generate electrical and heat energy, to sell the electrical and heat energy and/or capacity to the other legal entities owned license and independent consumers in case of any surplus generation according to the said regulation, and to operate to supply all equipment and fuel in relation to the power generation plant provided that such operations are not business activities.

l) Sermaye Piyasası Kanunu'nun 15. maddesinin son fıkrası kapsamına girebilecek sonucu doğurmaması, yıl içinde yapılan bağışların genel kurulda ortakların bilgisine sunulması ve

gereklî özel durum açıklamalarının yapılması suretiyle çeşitli amaçlarla kurulmuş olan vakıflara, derneklere, üniversitelere ve benzeri kuruluşlara Sermaye Piyasası Kurulu mevzuatı çerçevesinde yardım ve bağışta bulunmak. / l) *To help and donate to foundations, associations, universities and similar organizations which are founded for a variety of purposes provided that they do not lead to any result of falling within the scope last paragraph of Article 15 of Capital Market Law, that the partners are informed about donations made within the year in the general assembly meeting and that the necessary special case explanations have already been made.*

5- ORTAKLIĞIN SERMAYESİ / Capital

Ortaklığımızın sermayesi 150.213.600,- YTL.'dir. / *The capital of our partnership TRY 150.213.600,-*

Hisse senetleri yıl içinde 8,00-14,00 YTL/hisse aralığında işlem görmüştür. Ortak sayımız binin üzerindedir. / *The share certificates have been processed in the range of TRY 8,00-14,00 share throughout the year. The number of partners is over thousand.*

Ortaklık sermayesinin % 10'undan fazlasına sahip olan ortaklarımız; / *Our partners who own over 10 % of partnership capital;*

Nuh Ticaret ve Sanayi A.Ş.

64.793.096 hisse % 43,13

Partaş Tekstil İnşaat ve Sanayi A.Ş.

23.640.992 hisse % 15,74

2007 Faaliyet Raporu Bilgileri

Annual Report

SON ÜÇ YILDA DAĞITILAN TEMETTÜ VE TUTARLARI Dividend Rates and Amounts distributed in the Last Three Years

Yıllar Years	Sermaye Capital	Temettü Oranı Divident Rate	Temettü Tutarı Amount
2004	75.106.800,-YTL	%26	19.527.768 YTL
2005	150.213.600,-YTL	%32	48.068.352 YTL
2006	150.213.600,-YTL	%40	60.085.440 YTL

6- ŞİRKETİMİZİN TAHVİL, KÂR VE ZARAR ORTAKLIĞI BELGESİ, FİNANSMAN BONOSU, KÂRA İŞTİRAKLİ TAHVİL, İNTİFA SENEDİ VE BENZERLERİ GİBİ ÇIKARILMIŞ MENKUL KIYMETLERİ YOKTUR. / The Company has no issued securities such as bonds, certificate of profit, financial bill, participation bond, limited ownership bond and similar.

7- ŞİRKETİMİZİN FAALİYET GÖSTERDİĞİ ÇİMENTO SEKTÖRÜ HAKKINDA BİLGİLER / Information on the cement sector which the company operates.

Şirketimiz, Türk ve Dünya standartlarına uygun klinker ve çimento üretimi gerçekleştirmektedir.
The company produces cement and clinker conforming to the Turkish and World standards.

Yapı malzemelerinin en önemlilerinden biri olan çimentonun pek çok uygulama alanı ve buna bağlı olarak da pek çok tipi bulunmaktadır. Şirketimizde bugün itibari ile CEM I 52.5 N, CEM I 42.5 R, CEM II/A 42.5 R, CEM IV/B 32.5 R, CEM IV/A 32,5 N ve SDÇ 32.5 tipi çimentolar üretilmektedir. Ayrıca, talebe bağlı olarak G Tipi Sondaj Çimento üretimi de gerçekleştirilmektedir.

Cement, one of the most important and versatile construction materials, has very diverse fields of application and therefore there are various types of cement. Presently, our Company produces regularly 5 types of cement: CEM I 52,5 N, CEM I 42.5 R, CEM II/A 42.5 R, CEM IV/B 32,5 R, CEM IV/A 32,5 N and SDÇ 32,5 (Sulphate Resistant Cement). Aside from these, oil well cement according to API Spec 10 A Type "G" HSR is produced on demand.

Türkiye, son yıllarda gerçekleştirmiş olduğu çimento üretimi ile İspanya'nın ardından Avrupa'nın en büyük çimento üreticisi ve Avrupa'daki en büyük çimento ihracatçısı konumuna gelmiştir. Şirketin kurulu bulunduğu Marmara Bölgesi, Türkiye toplam çimento üretiminin ve satışının yaklaşık % 30'unu gerçekleştirmektedir. Ülke ihtiyacının yaklaşık % 9'u, Marmara Bölgesi ihtiyacının yaklaşık % 25'inden fazlası şirketçe karşılanmaktadır. Şirket Marmara Bölgesi haricinde ülkenin Batı Karadeniz, İç Anadolu ve Ege bölgesinde de çimento satışı yapmaktadır.

Turkey ranks as the second largest cement producer following Spain and is the largest cement exporter in Europe. The manufacturers in the Marmara Region where the company is located make up about 30 % of the total production as





well as the sales realized in the country. The company meets 9 % of total demand for cement of the country while meeting more than 25 % of the demand in Marmara Region. The company also sells and markets cement in Western Black Sea, Central Anatolia and Aegean regions of the country other than Marmara Region.

II) FAALİYETLER / Activities

A) YATIRIMLAR / Investment

4. Çimento Değirmeni / 4th Cement Mill

2006 yılı içinde 320 ton/saat kapasiteli yatay bilyalı Çimento Değirmeni yatırımına başlanmış olup, 2007 yılı içinde tamamlanmıştır.

The investment of 4th cement mill with a capacity of 320 t/h was started in 2006 and has been completed in 2007.

Yukarıda belirtilen yatırım için bugüne kadar 47.500.000 YTL. harcama yapılmıştır. / To date, 47.500.000 YTL. have been spent on above stated investments.

B) MAL VE HİZMET ÜRETİMİNE İLİŞKİN FAALİYETLER Activities for Production of Good and Services.

1- İşletmenin üretim ünitelerinin nitelikleri ve kapasiteleri The Qualities and the capacities of the production units of the company.

Döner Fırımlar / Rotary Kilns: Fabrikamızda toplam 4.100.000 ton/yıl kapasiteli 3 adet döner fırınımız bulunmaktadır. 2 adet fırınımız 4,2 metre çapında ve 59 metre boyunda olup, toplam kapasitesi 2.100.000 ton/yıldır. 1 adet fırınımız 5,5 metre çapında 66 metre uzunluğunda olup, 2.000.000 ton/yıl kapasitelidir.

In our plant there are 3 rotary kilns with a total annual capacity of 4.100.000 ton/year. 2 kilns have a diameter of 4,2 meter and are 59 meter long with a combined capacity of 2.100.000 ton/year. 1 kiln has a diameter of 5,5 meter and is 66 meter long, with a total capacity of 2.000.000 ton/year.

Çimento Değirmenleri / Cement Mills: 4 adet çimento değirmenimizin 1 ve 2 no'lu Değirmenleri 140 ton/saat portland veya 180 ton/saat katkılı çimento (%40 tras, 4000 blain) 3 no'lu Değirmen 180 ton/saat katkılı çimento (%20 parça tras) kapasitelidir. 4 no'lu Çimento Değirmeni 320 ton/saat portland veya 330 ton/saat katkılı çimento (% 40 tras, 4000 blain) kapasitelidir.

Of 4 cement mills; Mills no 1 and 2 each has a production capacity of 140 ton/hour for portland cement or of 180 ton/hour for enhanced cement (40 % tras, 4000 blain), mill no 3 has a production capacity of 180 ton/hour for enhanced cement (20 % part tras). Cement Mill no 4 has a production capacity of 320 ton/hour for portland or of 330 ton/hour for enhanced cement (40 % tras, 4000 blain).

Paketleme / Packaging: 2 adedi 5.000 ton'luk, 4 adedi 2.500 ton'luk ve 1 adedi 10.000 ton'luk ve 1 adedi 28.000 tonluk (4 gözlü) olmak üzere 8 adet silo ve bunların altına yerleştirilmiş torbalama ve dökme çimento dolum tesislerinden oluşmaktadır.

Packaging facilities are composed of 8 silos, 2 of which are of 5.000 tons, one of which is of 10.000 tons and one of which is of 28.000 tons respectively, and bulk cement packaging plants which have been placed under those silos.

İskele Tesisleri / Port Facilities: Toplam 595 m uzunluğunda 57.000 m² lik iskele tesislerimiz mevcuttur. *The port has an area of 57.000 m² area and has a length of 595 m.*

2007 Faaliyet Raporu Bilgileri

Annual Report

2- Faaliyet Konusu /Activite:

Şirketimizin 2007 yılı faaliyet konusu çimento üretimi olup; ihtiyaç duyduğu malzemelerin alım ve satımlarını kolaylaştıracak enerji santrali ve liman benzeri tesislerle desteklenmiştir.

While the main field of activity of the company in 2007 is cement production; also the company is supported by other facilities such as energy power plant and port facility which ease the procurement of the goods it needs as well as the marketing of its products.

Ayrıca Atık Bertaraf İşletme Lisansları ile prosesimizi ve ürün kalitemizi etkilemeyecek şekilde kendi atıklarımız ve bölge fabrikalarının atıkları da imha edilerek çevresel kirliliği önleme adına üzerimize düşen görev yapılmaya çalışılmaktadır. Alternatif yakıt kullanma oranını artırarak, fosil yakıt tüketimini azaltmak ve buna paralel olarak da sera gazı etkisini düşürme yönünde çalışmalar yapılmaktadır. / Furthermore, with Waste Disposal Operation License we have, we have been processing our own wastes and the wastes of the other plants located in our region so as not to adversely affect our process and product quality and thus we endeavor to fulfill our task to prevent environmental pollution. We perform works for the purpose of decreasing fossil fuel consumption by increasing the rate of usage of alternative fuels and to minimize the greenhouse gas effect in line therewith.

3- Faaliyet konusu mal ve hizmetlerin fiyatları

Prices of goods and services within the Company's Field of Activities:

Ülkemizde çimento fiyatları 06.12.1985 tarihli resmi gazetede yayınlanan BİK-1985/2 sayılı Sanayi ve Ticaret Bakanlığı tebliği uyarınca arz ve talep durumuna göre serbest bırakılmış olup; 2007 yılında çimento fiyatlarımız bu anlayış ve piyasa koşullarına göre değişmiştir.

Cement prices in Türkiye have been set free based on the supply and demand situation in accordance with the notification of the Ministry of Industry and Commerce, BİK-1985/2 published in Official Gazette dated December 6th, 1985. Cement prices of the Company in 2007 were changed under this notification and in accordance with market developments.

4- Randıman ve produktivite katsayılarındaki gelişmeler

Changes in efficiency and productivity coefficients:

2007 yılı nominal Klinker Üretim Kapasitesi= 4.100.000 ton/yıl ve Satılabilir Ürün Çeşitlerine Göre Hesaplanmış Nominal Çimento Öğütme Kapasitesi= 5.700.000 ton/yıl esaslı olarak yapılan hesaplamalara göre;

Based on 4.100.000 tpy Nominal Clinker Production Capacity and 5.700.000 tpy Cement Grinding Capacities :



	2005	2006	2007
Klinker Üretiminde Kapasite Kullanımı/ <i>Capacity utilisation rate in clinker production (%)</i>	96,5	93,7	106,9
Çimento Üretiminde Kapasite Kullanımı <i>Capacity utilisation in cement production (%)</i>	103,8	123,5	135,3
Kişi başına verimlilik (ton-klinker / kişi) <i>Efficiency Per Person (ton-clinker/person)</i>	8,615	8,591	9,595
1.Fırın Üretimi (ton/saat) <i>Production in Kiln-1 (t/h)</i>	114	113	113
2.Fırın Üretimi (ton/saat) <i>Production in Kiln-2 (t/h)</i>	134	134	135
3.Fırın Üretimi (ton/saat) <i>Production in Kiln-3 (t/h)</i>	253	241	285
1.Çim.Değ. Üretimi (ton/ saat) <i>Production in Cement Mill-1 (t/h)</i>	141	145	152
2.Çim.Değ. Üretimi (ton/ saat) <i>Production in Cement Mill-2 (t/h)</i>	140	150	165
3.Çim.Değ. Üretimi (ton/ saat) <i>Production in Cement Mill-3 (t/h)</i>	105	108	119



C) FİNANSAL YAPIYA İLİŞKİN BİLGİLER / Information concerning the financial structure

2007 yılına ait konsolide mali tablolarımız Faaliyet Raporumuzun ayrı bir kısmında incelemelerinize sunulmuştur. Bu bölümde sadece kârlılık ve borç ödemeye ilişkin son üç yılın oranları gösterilmiştir. / Since all detailed information concerning the financial structure of the Company are presented in a separate section in this report, below only the ratios concerning the profitability and payment of debts are presented.

1- Finansal Yapı / Financial Structure

	2005	2006	2007
Özsermaye / Varlık (Aktif) Toplamı Oranı <i>Share Holders' Equity / Total Assets Ratio</i>	0,72	0,72	0,79
Özsermaye / Yabancı Kaynaklar Oranı <i>Share Holders' Equity / Short and Long Term Liabilities Ratio</i>	2,54	2,52	3,87

2- Kârlılık / Profitability

Net Kâr / Özsermaye Oranı <i>Net Profit / Capital</i>	0,23	0,24	0,27
Esas Faaliyet Kârı / Net Satış Hasılatı Oranı <i>Operating Profit / Net Sales Revenue Ratio</i>	0,19	0,26	0,30

3- Likidite / Liquidity

Cari Oran (Dönen Varlıklar / Kısa Vadeli Borçlar) <i>Current Ratio (Current Assets / Short Term Liabilities)</i>	1,82	2,23	2,95
Nakit Oranı (Hazır Değerler+Menkul Kıy./ K.Vad.Borçlar) <i>Cash Ratio (Liquid Assets and Stocks and Bonds / Short Term Liabilities)</i>	0,36	0,79	0,93

D) İDARİ FAALİYETLER / *Administrative Activities*

1- Yöneticilerimiz / *Management*

ADI VE SOYADI	ÜNVANI
CENGİZ GÖÇER	Genel Müdür / <i>General Manager</i>
MEHMET ERCAN SAYARI	Yatırım Koordinatörü / <i>Investment Coordinator</i>
MEHMET ÇETİNKAYA	Başkan ve Genel Koordinatör Danışmanı / <i>Consultant To President and General Coordinator</i>
MUZAFFER KAYHAN	Genel Müdür Yardımcısı (Ticari İşler) / <i>Assistant General Manager (Commercial)</i>
MUZAFFER SERDAR TEPE	Finansman Koordinatörü / <i>Finance Coordinator</i>
MÜRSEL KAYA	Üretim Grup Müdürü / <i>Group Production Manager</i>
HALUDUN NİKSARLIOĞLU	Bakım Grup Müdürü / <i>Group Maintenance Manager</i>
İSMAİL HAKKI AKTOK	Satın Alma Müdürü / <i>Group Purchasing Manager</i>
FATMA GÜL	Hukuk İşleri Müdürü / <i>Legal Affairs Manager</i>
MÜFİT ULUBAY	Muhasebe Müdürü / <i>Accounting Manager</i>
MUHARREM GÖKGÖZ	İnsan Kaynakları Müdürü / <i>HR Manager</i>
RECAİ BEKTAŞ	Enerji Müdürü (Elektrik-Elektronik) / <i>Energy Manager</i>
NAİL SATICIOĞLU	Yatırım Müdürü / <i>Investment Manager</i>
KEMAL AKIN	Hammadde Müdürü / <i>Raw Material Manager</i>
ERAY SAKİN	Liman İşletme Müdürü / <i>Port Operations Manager</i>
HİLMİ KEMENT	Pazarlama ve Satış Müdürü / <i>Marketing and Sales Manager</i>
NAİME GÜNSELİ KAYA	Kalite Güv. Yönetim Temsilcisi / <i>Management Representative for QA</i>
YÜCEL OĞUZ AYDINÇ	Klinker Üretim Müdürü / <i>Clinker Production Manager</i>
ORHAN GÜR	Çimento Üretim Müdürü / <i>Cement Production Manager</i>
SÜLEYMAN CÜNEYT DİLSİZ	Bakım Planlama Müdürü / <i>Maintenance And Planning Manager</i>
AYŞİN CAN	Finansman Müdürü / <i>Finance Manager</i>
SAADET ÇINAR	Bilgi-İşlem Müdür Yardımcısı / <i>IT Assistant Manager</i>
SAMİ ZENGİN	Enerji Müdür Yardımcısı / <i>Energy Assistant Manager</i>
BEYHAN NURAY ÜÇYİĞİT	Kalite Kontrol Müdür Yardımcısı / <i>Quality Control Assistant Manager</i>

2007 Faaliyet Raporu Bilgileri

Annual Report



2- 2007 yılı başında 447 kişi olan personel mevcudumuz yıl içinde muhtelif sebeplerle 26 kişinin işten ayrılması ve 36 kişinin de işe alınması ile yıl sonunda 457 kişi olmuştur. /The number of employees being 447 at the beginning of the period in 2007 dropped to 457 due to 26 employees leaving the company for various reasons while there were 36 new employment.

3- 01.01.2007 ile 31.12.2007 devresini kapsayan dönemde, toplu iş sözleşmesi uyarınca personelimizin saat ücretlerine; % 10 ücret zammı ile 115.-YTL. sosyal yardım yapılmıştır. During the period, 01.01.2007 through 31.12.2007, in accordance with the effective Collective Bargaining Agreement, the wages of the workers were increased by 10% and a payment of 115.-YTL. was effected as social relief payment.

4- 31.12.2007 tarihine göre kıdem tazminatına hak kazanmış personelimize, 2007 yılı sonu itibarıyla 9.748.726.-YTL'lik kıdem tazminatı yükümlülüğümüz bulunmakta olup, SPK'nun tebliğleri doğrultusunda ayırdığımız kıdem tazminatları karşılığı fon tutarı da 9.748.726.- YTL'dir. / As of 31. 12

2007, the Company's obligation for the payment of severance to the personnel amounts to 9.748.726.-YTL. and this amount is stated in financial statements in accordance with the rules of SPK.

5- 2007 yılı geçerli olan toplu iş sözleşmesi ile personelimiz ücretleri dışında, yılda 120 günlük ücret tutarında ikramiye, kıdemli işçilik teşvik ikramiyesi, gece vardiyası zammı, bir öğün yemek, 75.-YTL. ölüm yardımı, 125.-YTL. doğum yardımı, 130.-YTL. evlenme yardımı, ayakkabı, iş elbisesi, havlu, sabun yardımı gibi diğer sosyal yardımların yapılmasına tespit edilen esaslar dahilinde devam edilmiştir. / Besides the wages, as Per effective Collective Bargaining Agreement between parties, the Company continued to pay additional money equivalent to 120 days wages to each employee, incentives for seniority, add-on for night shift workers, provided food for employees, paid social aids of 75.- YTL. for death of relatives, 125.- YTL. for birth of a child and 130.- YTL. for weddings and provided some other social aids such as, working clothes, towels, shoes, soap etc.

Kurumsal Yönetim İlkeleri Uyum Raporu

Corporate Management Principles Conformity Report

1- KURUMSAL YÖNETİM İLKELERİNE UYUM BEYANI

Çağdaş yönetim anlayışını benimseyen şirketimiz, Sermaye Piyasası Kurulu tarafından yayınlanan Kurumsal Yönetim İlkeleri'nin en iyi şekilde uygulanabilmesi için 2004 yılında başlattığı çalışmaları 2005, 2006 ve 2007 yıllarında da devam ettirmiştir. Eksiklerimizin giderilebilmesi için 2008 yılında da gayretlerimiz sürdürülecektir.

BÖLÜM I - PAY SAHİPLERİ

2- PAY SAHİPLERİ İLE İLİŞKİLER BİRİMİ

Şirketimizde pay sahipleri ile ilişkiler, Muhasebe Müdürlüğü bünyesinde oluşturulan aşağıda ulaşım bilgileri verilen bir ekip tarafından yürütülmektedir.

Müfit Ulubay (Muhasebe Müdürü) 0262 316 20 12
mufit.ulubay@nuhcimento.com.tr

Mehmet Dilber (Genel Muhasebe Şefi) 0262 316 20 13
mehmet.dilber@nuhcimento.com.tr

1- DECLARATION OF CONFORMANCE TO CORPORATE MANAGEMENT PRINCIPLES

Having adapted modern management understanding, our company has started efforts in 2004 in order to best implement the Corporate Management Principles issued by the Capital Markets Board and has continued them in 2005, 2006 and 2007. Our effort will also be spent in 2008 to diminish the deficiencies.

PART I - SHAREHOLDERS

2- DEPARTMENT OF SHAREHOLDER RELATIONS

In our company, shareholder relations are conducted by a team which has been established as part of the Accounting Department and whose contact information is given below.

Müfit Ulubay (Accounting Manager) 0262 316 20 12
mufit.ulubay@nuhcimento.com.tr

Mehmet Dilber (General Accounting Chief) 0262 316 20 13
mehmet.dilber@nuhcimento.com.tr



Kurumsal Yönetim İlkeleri Uyum Raporu

Corporate Management Principles Conformity Report



Turgay Demirtaş (Muhasebe Uzmanı) 0262 316 20 00 / 2120
turgay.demirtas@nuhcimento.com.tr

Turgay Demirtaş (Accounting Expert) 0262 316 20 00/21 20
turgay.demirtas@nuhcimento.com.tr

Esra Balbal (Muhasebe Uzmanı) 0262 316 20 00 / 2123
esra.balbal@nuhcimento.com.tr

Esra Balbal (Accounting Expert) 0262 316 20 00/21 23
esra.balbal@nuhcimento.com.tr

Pay sahipleri ile ilişkiler birimi, sermaye artırımını, kar payı ödemeleri, hisse senedi değişim işlemlerinin güncel hale getirilmesi, MKK ile ilgili işler ve özel durum açıklamaları gibi işleri gerçekleştirmektedir. Pay sahiplerinin soruları ticari sır kapsamına girmemesi koşuluyla doğru, eksiksiz anlaşılabilir bir şekilde cevaplandırılmaktadır. Şirketimiz faaliyet sonuçlarını üç ayda bir halka açıklamaktadır. Şirketimizin www.nuhcimento.com.tr sitesi halen faal olup; yatırımcılarımızın faaliyetlerimizle ilgili her türlü bilgiyi ayrıntılı, düzenli ve güncel olarak almasını sağlayacak düzeydedir.

Department of Shareholder Relations has the duties of capital increment, dividend payment, share exchange procedure updates, work related to CRA (Central Registry Agency Inc.) and special case explanations. Questions from shareholders are answered correctly, completely and comprehensibly, provided they are not commercial secrets. Our company quarterly announces its activity results to the public. Our company website www.nuhcimento.com.tr is still active and provides investors with detailed, regular and up-to-date information about our activities.

3- PAY SAHİPLERİNİN BİLGİ EDİNME HAKLARININ KULLANIMI

3- SHAREHOLDERS' USING THEIR RIGHT TO ACCESS TO INFORMATION

Bilgi talebinde bulunan pay sahiplerine, talepleri yönünde yazılı veya sözlü cevap verilmekte, faaliyet raporu, genel

Shareholders who request information are provided with written or oral answers to what they have asked and demands of activity report, general council attendance chart, and

kurul hazirun cetveli, genel kurul toplantı tutanağı talepleri karşılanmaktadır. Pay sahiplerinin haklarını kullanımı ile ilgili duyurular İstanbul Menkul Kıymetler Borsası aracılığıyla, T. Ticaret Sicili Gazetesi ve en yüksek tirajlı gazetelerin Türkiye baskısıyla ilan olunmaktadır. Ayrıca web sitemizde de ilgili bilgiler yayınlanmaktadır.

Bağımsız denetim raporları Denetimden Sorumlu Komite tarafından yönetim kurulunun onayına sunulur. Yönetim kurulu tarafından kabul edilen raporlar İstanbul Menkul Kıymetler Borsası aracılığıyla kamuya duyurulur. Yıllık denetimden geçen raporlar ise genel kurul onayından geçirilerek T. Ticaret Sicil Gazetesinde ilan olunur.

Ana sözleşmemizde özel denetçi tayini bireysel bir hak olarak düzenlenmemiştir. 2007 yılında özel denetçi tayini konusunda bir talep olmamıştır.

4- GENEL KURUL BİLGİLERİ

Şirket genel kurul davetini Türk Ticaret Kanunu ve Sermaye Piyasası Kurulu mevzuatı hükümlerine göre yapar, ayrıca web sitesinde de duyurur. Şirketimizin nama yazılı hisse senedi bulunmamaktadır.

2006 yılına ilişkin olağan genel kurul toplantısı 28 Mart 2007'de % 43,40 katılım oranı ile şirket fabrikası toplantı salonunda gerçekleştirilmiştir. Toplantıya 26 pay sahibi gerçek ve tüzel kişi ile mahalli basın katılmıştır. Toplantıda söz almak isteyen tüm ortaklara konuşma ve soru sorma hakkı verilmiş, tüm sorular divan başkanının söz verdiği şirket yetkililerince cevaplandırılmıştır. Pay sahipleri tarafından verilen öneriler doğrultusunda yönetim ve denetim kurulu üyelerinin seçimi yapılmıştır.

5- OY HAKLARI VE AZINLIK HAKLARI

Ana sözleşmede imtiyazlı ve birikimli oy hakkı bulunmamaktadır. Karşılıklı iştirak ilişkisi içinde olduğumuz şirketler yoktur.

6- KAR DAĞITIM POLİTİKASI VE KAR DAĞITIM ZAMANI

Kar dağıtımında herhangi bir imtiyaz yoktur. Kar dağıtımı ve politikası şirket ana sözleşmesinin 26.maddesine göre belirlenmektedir. Bu maddeye göre net kardan %5 kanuni yedek akçe ayrılmakta, kalandan sermayenin %10'u ve %10'dan sonra kalanın %50'si 1.temettü olarak ayrılmaktadır. 1.temettü ayırımından sonra kalanın %5'i Nuh Çimento Eğitim ve Sağlık Vakfı'na bağışlanmaktadır. Kalanının ne kadarının 2.temettü olarak dağıtılacağına şirketin mali durumu ve

general council meeting minutes are met. Announcements to shareholders about how they can exercise their rights are published through Istanbul Stock Exchange in the Turkish Trade Registry Journal and in the general issue of the newspapers with largest circulation. Moreover, the respective information are also accessible through our web-site. Independent audit reports are presented by the Audit Committee to the board for approval. Reports that have been accepted by the board are announced to the public through Istanbul Stock Exchange. Reports that pass the annual audit are approved by the general council and announced in both the Turkish Trade Registry Journal and a general newspaper issued in overall Turkey. In the articles of association, the appointment of a private auditor has not been maintained as an individual right. There was not any demand for the appointment of a private auditor in 2007.

4- GENERAL COUNCIL INFORMATION

The company issues the call for general council according to the provisions in the Turkish Code of Commerce and the Capital Markets Board legislation. Our company does not have any shares registered to the name.

The ordinary general council meeting for 2006 was held on March 28th 2007 with 43,40% participation at the meeting hall in company plant. The meeting was attended by 26 shareholding real and juristic persons and the local press. All shareholders who had something to say were allowed to speak and ask questions during the meeting and all questions were answered by company representatives chosen by the council chairman. Members of the Board and members of the Audit Board were appointed upon the recommendation of shareholders.

5- VOTING RIGHTS AND MINORITY RIGHTS

There is not privileged or cumulative voting right in the articles of association. There is not a company with which we have mutual participation relations.

6- POLICY AND TIME FOR DIVIDEND DISTRIBUTION

There is not any privilege in dividend distribution. Dividend distribution and policy are defined in article 26 of the company articles of association. According to this article, 5% is saved from the net profit for legal reserves, from the remaining amount 10% of the capital and 50% of the remaining amount after the 10% of the capital is then distributed as the first dividend. After the distribution of the first dividend, 5% of the remaining amount is then donated to Nuh Çimento Foundation of Education and Health. General council shall decide upon recommendation of the board in consideration of the company financial status and the

Kurumsal Yönetim İlkeleri Uyum Raporu

Corporate Management Principles Conformity Report

ekonomik koşullar dikkate alınarak yönetim kurulunun önerisi çerçevesinde genel kurulca karar verilmektedir.

economical circumstances as to what percent of the related amount shall be distributed as 2nd dividend.

7- PAYLARIN DEVRİ

7- TRANSFER OF SHARES

Şirket ana sözleşmesinde pay devrini kısıtlayan herhangi bir hüküm yoktur.

There is not a provision in the company articles of association that restricts share transfer.

BÖLÜM II- KAMUYU AYDINLATMA VE ŞEFFAFLIK

PART II - CLARIFICATION AND TRANSPARENCY

8- ŞİRKET BİLGİLENDİRME POLİTİKASI

8- COMPANY INFORMATION POLICY

Şirketimizde özel bir bilgilendirme politikası mevcut değildir. Şirketin 3, 6, 9 ve 12. Ay itibariyle mali tabloları kamuya açıklanmaktadır. Mevzuat ile belirlenen kamuya açıklanan bilgiler ve özel durum açıklamaları dışında Şirket Yönetim Kurulu Başkanı yazılı ve görsel basın yoluyla kamuya açıklamalarda bulunmaktadır. Bu açıklamaların yapılacağı tarih önceden duyurulmakla birlikte belli bir periyodik uygulama yoktur. Şirketin web sitesinde Kurumsal Bilgiler, Yatırımcı İlişkileri, Ürünlerimiz, Pazarlama ve Satış, İnsan Kaynakları, Çevre ile ilgili bilgiler güncel olarak görülebilmektedir.

Our company does not have a specific information policy. Company financial charts for the 3rd, 6th, 9th and 12th months are publicised. Apart from the publicised information and special case explanations made under the applicable legislation, Chairman of the Board of the Company gives information to the public through press and media. Although the date of these explanations is announced in advance, there is not a certain periodical practice. Our company website includes up-to-date Corporate Information, and Information about Investor Relations, Products, Marketing and Sales, Human Resources and Environment.



9- ÖZEL DURUM AÇIKLAMALARI

2007 yılı içinde SPK düzenlemeleri çerçevesinde 10 adet özel durum açıklaması yapılmıştır. Yurtdışı borsalarda kote edilmiş hisse senedimiz bulunmamaktadır.

10- ŞİRKET İNTERNET SİTESİ VE İÇERİĞİ

Şirket internet sitesinin adresi, www.nuhcimento.com.tr dir. Site içinde Kurumsal Bilgiler, Yatırımcı İlişkileri, Ürünlerimiz, Pazarlama ve Satış, İnsan Kaynakları, Nuh Çimento Eğitim ve Sağlık Vakfı, Çevre ve Bize Ulaşın başlıklı bölümler mevcut olup, Kurumsal Yönetim İlkeleri II. Bölüm, madde 1.11.5'te sayılan bilgiler Yatırımcı İlişkileri bölümünde açıklanmıştır.

11- GERÇEK KİŞİ NİHAİ HAKİM PAY SAHİBİ/ SAHİPLERİNİN AÇIKLAMASI

Gerçek kişi nihai hakim pay sahibi yoktur.

12- İÇERİDEN ÖĞRENEBİLECEK DURUMDA OLAN KİŞİLERİN KAMUYA DUYURULMASI

İçeriden bilgi öğrenebilecek kişiler yönetim kurulu üyeleri, denetçiler ve yöneticilerimiz olup; faaliyet raporu ile birlikte kamuoyuna duyurulmuştur.

BÖLÜM III- MENFAAT SAHİPLERİ

13- MENFAAT SAHİPLERİNİN BİLGİLENDİRİLMESİ

Şirketimiz, Sermaye Piyasası Kurulu ve İstanbul Menkul Kıymetler Borsası tebliğleri ile T.Ticaret Kanunu hükümleri gereği menfaat sahiplerine genel kurul toplantılarını, sermaye artırımını, kar dağıtımını gibi hususları yasal süreleri içinde T. Ticaret Sicil Gazetesi ve yüksek tirajlı gazetelerle duyurmakta ve internet sitemizde gerekli bilgilendirme yapılmaktadır. Ayrıca üç ayda bir yayınlanan dergimiz, zaman zaman tekrarlanan bayi ve çalışanlar toplantıları ile de menfaat sahipleri bilgilendirilmektedir.

14- MENFAAT SAHİPLERİNİN YÖNETİME KATILIMI

Çalışanlar ile yılda en az bir kere yapılan iletişim ve ödüllendirme toplantısında geçmiş yıl faaliyetleri değerlendirilmekte, gelecek yıl hedefleri paylaşılmaktadır. Öneri sistemi ile çalışanların yönetime katılımı sağlanmaktadır. Yılın muhtelif dönemlerinde yapılan bayi toplantılarında, bölgemiz kamu kurum ve kuruluşlarının, sivil toplum kuruluşları yöneticilerinin katılımıyla gerçekleşen toplantılarda şirketimiz faaliyetleri hakkında bilgi verilmekte, görüş ve önerileri alınarak değerlendirilmektedir.

9- SPECIAL CASE EXPLANATIONS

In 2007, there were 10 special case explanations under the Capital Markets Board regulations. There are no shares that have been quoted in foreign stock markets.

10- COMPANY WEBSITE AND ITS CONTENT

Company website address is www.nuhcimento.com.tr. The website includes links such as Corporate Information, Investor Relations, Products, Marketing and Sales, Human Resources, Nuh Çimento Education and Health Foundation, Environment and Contacting the Company. The information in Corporate Management Principles Part II, article 1.11.5 has been detailed in Investor Relations.

11- REAL PERSON EVENTUAL DOMINANT SHAREHOLDERS

There is no controller shareholder.

12- PUBLICISING OF PEOPLE WHO MAY HAVE ACCESS TO INTERNAL INFORMATION

People who may have access to internal information are board members, auditors and managers and have been publicised through the activity report.

PART III - INTERESTED PARTIES

13- INFORMING INTERESTED PARTIES

As per the circulars of Capital Markets Board and Istanbul Stock exchange and the provisions in the Turkish Code of Commerce, our company announces general council meetings, capital increments, dividend distribution to the interested parties within the legal period and through Turkish Trade Registry Journal and newspapers with the large circulation. Furthermore, our quarterly journal, dealer meetings and employee meetings are used to give information to interested parties. Another means of giving information is our website.

14- PARTICIPATION OF INTERESTED PARTIES TO MANAGEMENT

In the communication and recognition meetings that are held at least once a year with the employees, past year activities are assessed and objectives for the next year are shared. Recommendation system is used to ensure the involvement of employees in management. Dealer meetings that are held several times a year and attended by the managers of regional public institutions and organisations, and of non-governmental organisations, information is given about company activities and ideas and suggestions are received.

Kurumsal Yönetim İlkeleri Uyum Raporu

Corporate Management Principles Conformity Report

15- İNSAN KAYNAKLARI POLİTİKASI

Şirketimiz insan kaynakları politikası oluşturmuş olup; şirketimiz ve tüm Nuh Grubu Şirketlerinde uygulanmak üzere "Nuh Şirketleri Personel Yönetmeliği" hazırlanarak, kitapçık halinde tüm çalışanlara dağıtılmıştır. İnsan kaynakları politikamızın ana esası her kademedeki çalışmamızın, görevlerin yürütülmesi sırasında sevgi ve saygıya dayalı ve grup misyonu doğrultusunda verimli bir iş ortamı yaratılmasıdır.

Şirketimizde, sendikali çalışanlarla ilişkiler sendika temsilcileri aracılığıyla yürütülmektedir. Beyaz yakalı personel ile ilişkileri yürütmek üzere ayrı bir temsilci bulunmamaktadır. Ancak İnsan Kaynakları Müdürlüğü, Yönetim Temsilciliği, İş Sağlığı ve Güvenliği birimleri de çalışanlarla ilişkileri sağlamaktadır.

Çalışanlarımız tarafından 2007 yılında ayrımcılıkla ilgili herhangi bir şikâyet olmamıştır.

16- MÜŞTERİ VE TEDARİKÇİLERLE İLİŞKİLER HAKKINDA BİLGİLER

Bayilerimizin, tedarikçilerimizin ve malımızı kullanan müşterilerimizin memnuniyeti kilitlendiğimiz temel yönetim hedefimizdir. Bu hedefe ulaşmak için;

- Ürünlerimizi kullanan müşterilerimiz Pazarlama-Satış Müdürlüğümüz, Kalite Kontrol ve AR-GE Müdürlüğümüz elemanlarınca sık sık ziyaret edilerek sorunları, önerileri, beklentileri ve memnuniyetleri yerinde tespit edilmektedir.
- Tedarikçilerimiz Satınalma, Kalite Güvence ve Üretim Müdürlüğümüz elemanlarınca yerinde ziyaret edilerek sorunları dinlenmekte, alternatif çözüm yolları önerilmektedir.
- Yılda birkaç kez bayi toplantısı yapılmakta, bu toplantılarda bayilerimiz şirketimizdeki gelişmelerden bilgilendirilmekte, sorunları dinlenmekte ve ortak çözümler oluşturulmaktadır.
- Üç ayda bir yayınladığımız "Nuh Dünyası" dergisinde çimento ve inşaat sektöründeki haberlere, görüş ve gelişmelere yer verilmektedir.

15- HUMAN RESOURCES POLICY

Our company has a defined human resources policy and a "Personnel Regulation for Nuh Companies" has been prepared to be applicable in all Nuh Group companies and is distributed as a booklet to all employees. Our human resources policy is based on "creating an efficient working environment in line with the group mission and based on love and respect during the day-to-day activities of employees at all levels.

In our company, there are syndicate representatives to maintain our relations with syndicate workers. There is not a separate representative for the relations with white-collar personnel. However, relations with the employees are also under the responsibility of Human Resources Management, Management Representatives, Occupational Health and Safety.

Our employees had not made any complaints for discrimination in 2007.

16- INFORMATION ABOUT RELATIONS WITH CUSTOMERS AND SUPPLIERS

Our basic management objective is the satisfaction of our dealers, suppliers and customers. In order to reach that objective

- Our customers are frequently visited by personnel from Marketing-Sales Management and Quality Control and R&D Management in order to identify any problems, suggestions, expectations and satisfaction.
- Our suppliers are visited by personnel from Purchasing, Quality Assurance and Production Management in order to listen to their problems and to suggest alternative solutions.
- Dealer meetings are held several times a year during which the dealers are informed about the developments in our company, their problems are noted and common solutions are worked out.
- In the quarterly journal titled "Nuh World", there are news, ideas and developments from cement and construction sector.





17- SOSYAL SORUMLULUK

Şirketimiz sosyal sorumluluğunun bir parçası olarak, içinde yaşadığı toplumun sosyal ve kültürel gelişmesine katkıda bulunmak amacıyla çeşitli etkinlikler düzenlemekte, düzenlenen etkinliklere sponsor olarak katkıda bulunmaktadır. Kurucusu olduğumuz "Nuh Çimento Eğitim ve Sağlık Vakfı"na yaptığımız bağışlarla her yıl yüzlerce öğrenciye karşılıksız burs olanağı sağlanmakta, çevremiz okullarına ve sağlık tesislerine tamir, bakım, onarım yardımı yapılmakta, yeni okul ve sağlık tesisleri yapılarak kamu hizmetine sunulmaktadır. 2007 yılında 578 öğrenciye burs verilmiş, eğitim ve sağlık kuruluşlarına yardımda bulunulmuştur. 2005 yılında İzmit'te yapımına başlanan 33 derslikli "Nuh Çimento İlköğretim Okulu" inşası 2007 yılında tamamlanarak Milli Eğitim Bakanlığına devredilmiştir.

Şirketimize ait 300.000 fidan kapasiteli fidanlıkta yetiştirilen fidanlarla fabrikamız çevresinde 42 hektarlık alan yeşillendirilmiş ve ağaçlandırılmıştır.

Şirketimiz çevre ve insan sağlığını korumak için gerekli tedbirleri alarak bu konuda örnek olma gayreti içindedir. Bu konuda yapılan çalışmalar sonucu;

- Sağlık Bakanlığından "Emisyon İzni" belgesi alınmıştır,
- Yapılacak yatırımlarda "Çevresel Etki Değerlendirme Raporu" alınmaktadır,

BÖLÜM IV- YÖNETİM KURULU

18- YÖNETİM KURULUNUN YAPISI, OLUŞUMU VE BAĞIMSIZ ÜYELER

28 Mart 2007'de yapılan olağan genel kurul toplantısında seçilen yönetim kurulu başkan ve üyelerimiz:

Başkan	: Atalay Şahinoğlu
Üye	: Özer Yurtbilir
Üye	: Nurullah Eskiyanan
Üye	: Fikret Eskiyanan
Üye	: Nuh Eskiyanan
Üye	: B.Gökberk Hisarcıklioğlu
Üye	: Levent Yurtbilir
Üye	: Ekrem Özkan
Üye	: Yaşar Küçükçalık
Genel Müdür	: Cengiz Göçer

Yönetim kurulunda icracı üye bulunmamaktadır. Yönetim kurulu üyeleri, şirket dışında başka bir görev alabilirler. Belli kurallara bağlanmamış ve sınırlandırılmamışlardır. Yönetim kurulu üyelerimize genel kurul kararı ve Türk Ticaret Kanunu'nun 334. 335. Maddeleri doğrultusunda işlem yapma yetkisi tanınmıştır.

17- SOCIAL ACCOUNTABILITY

As part of social accountability, our company organises several activities in order to contribute to the social and cultural development of the society that it lives in and supports these activities as the sponsor. With the donations to the "Nuh Çimento Education and Health Foundation" that we have established, unreturned scholarships are provided to hundreds of students every year; repair and maintenance support is given to surrounding schools and health centres and new schools and health centres are built for public use. 578 students were given scholarship in 2007 and support was given to education and health institutions. In 2005, construction of Nuh Çimento Primary School with 33 classes started in İzmit has been completed in 2007 and transferred to the ministry of National Education.

The 42 hectare area around our plant has been filled with trees grown in our company plantations having a capacity of 300.000 saplings.

Our company takes the necessary measures to protect environmental and human health in order to be an example. At the end of the related efforts

- "Emission Permit" has been obtained from the Ministry of Health,
- "Environmental Impact Assessment Report" is obtained for each investment,

PART IV- BOARD OF DIRECTORS

18- STRUCTURE AND FORM OF THE BOARD AND THE INDEPENDENT MEMBERS

Below are the board director and board members who have been appointed in the ordinary general council held on March 28th 2007:

Director	: Atalay Şahinoğlu
Member	: Özer Yurtbilir
Member	: Nurullah Eskiyanan
Member	: Fikret Eskiyanan
Member	: Nuh Eskiyanan
Member	: B. Gökberk Hisarcıklioğlu
Member	: Levent Yurtbilir
Member	: Ekrem Özkan
Member	: Yaşar Küçükçalık
General Manager	: Cengiz Göçer

There is no executive member in the board. Board members may have other responsibilities outside the company. They are not bound by rules and restrictions. Board members have been authorised to do transactions as per the general council resolution and articles 334 and 335 of the Turkish Code of Commerce.

Kurumsal Yönetim İlkeleri Uyum Raporu

Corporate Management Principles Conformity Report



19- YÖNETİM KURULU ÜYELERİNİN NİTELİKLERİ

Yönetim kurulu üyeliğine seçileceklerde aranılacak asgari nitelikler ana sözleşmede belirtilmemiş olmakla birlikte SPK Kurumsal Yönetim İlkeleri IV. Bölümün 3.1.1, 3.1.2, ve 3.1.5. maddelerinde yer alan özelliklere uygun üyelerden oluşmaktadır.

20- ŞİRKETİN MİSYON VE VİZYONU İLE STRATEJİK HEDEFLERİ

Misyon ve vizyonumuz belirlenerek faaliyet raporlarımızda yayınlanmıştır.

Misyonumuz: Ekonominin global ve rekabetçi yapısı içinde yerli ve yabancı pazarlarda aranır ürünler yapmak.

Vizyonumuz: Çimentonun, ülkelerin kalkınmasındaki ve başta insan olmak üzere tüm canlıların güvenliği yönündeki önemini kavramış olmak.

Yıllık bütçelerle belirlenen hedeflerin gerçekleşme dereceleri her ay yapılan toplantılarda görüşülüp, değerlendirilmektedir.

19- QUALIFICATIONS OF BOARD MEMBERS

Although the minimum qualifications of board members have not been defined in the articles of association, they have the qualifications as listed in Capital Markets Board Corporate Management Principles Part IV, articles 3.1.1, 3.1.2, and 3.1.5.

20- COMPANY MISSION, VISION AND STRATEGIC OBJECTIVES

Our mission and vision have been defined and published in our activity reports.

Our mission is to produce products preferred in domestic and foreign markets within the global and competitive structure of economy.

Our vision is to have grasped the significance of cement in the development of countries and in the safety of all living creatures, particularly humans. Monthly meetings are held to evaluate the degree to which the objectives in the annual budgets are met.

21- RİSK YÖNETİM VE İÇ KONTROL MEKANİZMASI

Şirket bünyesinde İç Denetim Birimi görev yapmaktadır. Yönetim Kurulu tarafından kendilerine verilen periyodik kontroller veya günün koşulları gereği verilen görevler yerine getirilerek, raporlanmakta ve değerlendirilmektedir.

Şirketimizin karşılaşılabileceği muhtemel risklerin izlenmesi risk yönetiminin temelini oluşturmaktadır. Her türlü mali riskler, yangın, deprem, sel vs. gibi afetlerle ilgili riskler şirket üst yönetimince periyodik toplantılarda değerlendirilerek karşı önlemler alınmakta; gerektiğinde sigortalanmaktadır.

22- YÖNETİM KURULU ÜYELERİ İLE YÖNETİCİLERİN YETKİ VE SORUMLULUKLARI

Şirket yönetim kurulu üyelerinin yetki ve sorumlulukları şirket ana sözleşmesinde genel hatları ile belirlenmiştir.

23- YÖNETİM KURULUNUN FAALİYET ESASLARI

Yönetim kurulu ana sözleşmede belirtildiği şekilde ayda en az bir kere toplanır. 2007 yılı içinde yönetim kurulu 31 kere toplanmış olup; gündemindeki konularla ilgili tüm kararları katılanların oybirliği ile almıştır. Yönetim kurulu gündemi, Yönetim Kurulu Başkanı'nın yönetim kurulu üyeleri ve Şirket Genel Müdürü ile görüşmeleri sonucu oluşturulmaktadır. SPK Kurumsal Yönetim İlkeleri'nin IV. Bölümünün 2.17.4'üncü maddesinde yer alan konularda mazereti olmayan üyelerin yönetim kuruluna fiilen katılımı sağlanmış, bu konularda yönetim kurulu üyelerinin soruları olmadığı için zapta geçirilmemiştir. Yönetim kurulu üyelerine söz konusu kararlarla ilgili ağırlıklı oy hakkı ve/veya veto hakkı tanınmamıştır.

24- ŞİRKETLE MUAMELE YAPMA VE REKABET YASAĞI

Dönem içinde yönetim kurulu üyeleri, şirketle işlem yapmamış ve aynı faaliyet konularında rekabet edecek girişimlerde bulunmamıştır.

25- ETİK KURALLAR

Şirket faaliyetlerini her türlü yasal mevzuat, ana sözleşme ve toplumsal değer yargılarına uygun olarak yürütmektedir. Şirket etik kurallarının oluşturulmasına yönelik faaliyetler devam etmektedir.

21- RISK MANAGEMENT AND INTERNAL CONTROL MECHANISM

There is an Internal Audit Unit within the company. It is responsible for performing, reporting and evaluating the periodical controls or other tasks assigned by the board. Risk management is based on monitoring all potential risks that our company may be faced with. All financial risks, and risks associated with fire, earthquake, flood, etc. are assessed in periodic meetings by the company top management in order to take counter measures and provide insurance when necessary.

22- AUTHORISATIONS AND RESPONSIBILITIES OF BOARD MEMBERS AND MANAGERS

An outline of the authorisations and responsibilities of company board members has been provided in the company articles of association.

23- PRINCIPLES OF ACTIVITY OF THE BOARD

The Board holds a meeting at least once a month as defined in the articles of association. In 2007, there were 31 board meetings held in which unanimous resolutions have been made for all topics on the agenda. Board agenda is prepared after consultation of Board Director with board members and Company General Manager. Members who do not have any excuses as defined in Capital Markets Board Corporate Management Principles Part IV article 2.17.4 have actually participated in the board and there were no questions of board members related to this matter. Board members do not have weighted voting rights and/or veto rights about the said resolutions.

24- NO COMPANY TRANSACTIONS AND NO COMPETITION

In the period, board members have not made any company transactions and have not made any attempts for competition in the same field of activity.

25- ETHICAL RULES

Company performs its activities in conformance to all legislation, articles of association and social values. Efforts are being made to define company ethical rules.

Kurumsal Yönetim İlkeleri Uyum Raporu

Corporate Management Principles Conformity Report



26- YÖNETİM KURULUNDA OLUŞTURULAN KOMİTELERİN SAYI, YAPI VE BAĞIMSIZLIĞI

Yönetim kuruluna bağlı olarak, icrada görevli olmayan yönetim kurulu üyeleri tarafından "Denetimden Sorumlu Komite" oluşturulmuştur. Şirket yönetim kurulu, kurumsal yönetim ilkeleri ve bunlara uyum konusu ile bizzat ilgilendiğinden ayrı bir komite kurulmasına gerek görülmemiştir.

27- YÖNETİM KURULU ÜYELERİNE SAĞLANAN MALİ HAKLAR

Yönetim kurulu üyeleri ücretleri genel kurulca belirlenmektedir. 2007 yılı içinde şirket, hiçbir yönetim kurulu üyesine borç vermemiş, kredi kullanılmamış, verilmiş olan borçların süresini uzatmamış, şartlarını iyileştirmemiş, üçüncü bir kişi aracılığıyla şahsi kredi adı altında kredi kullanılmamış veya lehine kefaletler gibi teminatlar vermemiştir.

26- NUMBER, STRUCTURE AND INDEPENDENCE OF COMMITTEES ESTABLISHED IN THE BOARD

A "Committee in charge of Audits" has been established as part of the Board by non-executive board members. Since company board is actually involved in corporate management principles and conformance to the principles, there was no need to establish a separate committee.

27- FINANCIAL RIGHTS OF BOARD MEMBERS

Compensation of board members is determined by the general council. In 2007, the company has not given loans to any board members, provided credit, extended the period of previously granted loans, improved the conditions, let the use of personal credits through a third person, nor given any guarantees in favour of third persons.



**Konsolide Mali Tablolar ve
Denetim Raporları /**
*Konsolited Financial Stataments and
Indipendet Auditors Raport*

Konsolide Bilançolar (YTL)

VARLIKLAR	Not	31 Aralık 2007		31 Aralık 2006	
Cari / Dönen Varlıklar			292.247.883		234.377.334
Hazır Değerler	3,4	92.360.502		82.579.330	
Menkul Kıymetler (net)	3,5	-		-	
Ticari Alacaklar (net)	3,7	128.512.172		104.551.054	
Finansal Kiralama Alacakları (net)	8	-		-	
İlişkili Taraflardan Alacaklar (net)	9	350.154		323.919	
Diğer Alacaklar (net)	10	529.213		771.131	
Canlı Varlıklar (net)	11	-		-	
Stoklar (net)	3,12	57.453.574		41.018.140	
Devam Eden İnşaat Sözleşmelerinden Alacaklar (net)	13	-		-	
Ertelenen Vergi Varlıkları	3,14	-		-	
Diğer Cari / Dönen Varlıklar	15	13.042.268		5.133.760	
Cari Olmayan/Duran Varlıklar			769.910.044		614.876.777
Ticari Alacaklar (net)	7	83.491		852.204	
Finansal Kiralama Alacakları (net)	8	-		-	
İlişkili Taraflardan Alacaklar (net)	9	-		-	
Diğer Alacaklar (net)	10	-		-	
Finansal Varlıklar (net)	3,16	267.311.119		177.386.200	
Pozitif / Negatif Şerefiye (net)	3,17	-		-	
Yatırım Amaçlı Gayrimenkuller (net)	18	-		-	
Maddi Varlıklar (net)	3,19	429.213.718		433.720.053	
Maddi Olmayan Varlıklar (net)	3,20	4.627.966		2.529.893	
Ertelenen Vergi Varlıkları	3,14	-		-	
Diğer Cari Olmayan / Duran Varlıklar	15	5.673.750		388.427	
Toplam Varlıklar			1.062.157.927		849.254.111

YÜKÜMLÜLÜKLER	Not	31 Aralık 2007		31 Aralık 2006	
Kısa Vadeli Yükümlülükler			98.925.256		104.899.178
Finansal Borçlar (net)	3,6	5.840.078		27.906.284	
Uzun Vadeli Finansal Borçların Kısa Vadeli Kısımları (net)	3,6	22.022.577		20.516.232	
Finansal Kiralama İşletmelerinden Borçlar (net)	8	1.083.706		627.421	
Diğer Finansal Yükümlülükler (net)		-		-	
Ticari Borçlar (net)	3,7	33.961.485		24.515.445	
İlişkili Taraflara Borçlar (net)	9	196.064		147.627	
Alınan Avanslar	3,21	16.239.519		16.980.347	
Devam Eden İnşaat Sözleşmeleri Hakediş Bedelleri (net)	13	-		-	
Borç Karşılıkları	23	2.075.693		1.047.697	
Ertelenen Vergi Yükümlülüğü	3,14	-		-	
Diğer Yükümlülükler (net)	10	17.506.134		13.158.125	
Uzun Vadeli Yükümlülükler			119.062.617		136.325.839
Finansal Borçlar (net)	3,6	84.248.735		116.136.372	
Finansal Kiralama İşlemlerinden Borçlar (net)	8	2.791.848		4.183.494	
Diğer Finansal Yükümlülükler (net)		-		-	
Ticari Borçlar	3,7	-		-	
İlişkili Taraflara Borçlar (net)	9	-		-	
Alınan Avanslar	3,21	-		-	
Borç Karşılıkları	23	11.177.969		9.624.277	
Ertelenen Vergi Yükümlülüğü	3,14	20.175.368		6.381.696	
Diğer Yükümlülükler (net)	15	668.697		-	
Ana Ortaklık Dışı Paylar	24		-		-
Özsermaye			844.170.054		608.029.094
Sermaye	26	150.213.600		150.213.600	
Sermaye Yedekleri	27	250.069.026		178.018.605	
Hisse Senetleri İhraç Primleri		-		-	
Hisse Senetleri İptal Karları		-		-	
Yeniden Değerleme Fonu		-		-	
Finansal Varlıklar Piyasa Rayici Farkı		144.186.313		72.393.579	
Özsermaye Enflasyon Düzeltmesi Farkları		105.882.713		105.625.026	
Kar Yedekleri	27,28	144.566.264		100.035.449	
Yasal Yedekler		40.987.490		25.074.355	
Statü Yedekler		2.448.776		552.358	
Olağanüstü Yedekler		98.390.959		67.357.799	
Özel Yedekler		-		-	
Sermayeye Eklenecek İştirak Hisseleri ve Gayrimenkul Satış Kazançları		-		-	
Yabancı Para Çevrim Farkları		2.739.039		7.050.937	
Net Dönem Karı / Zararı		230.808.195		146.537.562	
Geçmiş Yıllar Karları / Zararları	29	68.512.969		33.223.878	
Toplam Özsermaye ve Yükümlülükler			1.062.157.927		849.254.111

Konsolide Gelir Tabloları (YTL)

	Not	01 Ocak 2007 31 Aralık 2007	01 Ocak 2006 31 Aralık 2006
ESAS FAALİYET GELİRLERİ			
Satış Gelirleri (net)	37	727.085.409	574.083.461
Satışların Maaliyeti (-)	37	(408.629.695)	(340.608.357)
Hizmet Gelirleri (net)	37	-	-
Esas Faaliyetlerden Diğer Gelirler / faiz+temettü+kira (net)		-	-
BRÜT ESAS FAALİYET KARI		318.455.714	233.475.104
Faaliyet Giderleri (-)	38	(100.335.535)	(85.448.092)
NET ESAS FAALİYET KARI		218.120.179	148.027.012
Diğer Faaliyetlerden Gelir ve Karlar	39	84.531.264	68.409.323
Diğer Faaliyetlerden Gider ve Zararlar (-)	39	(16.513.588)	(15.494.810)
Finansman Giderleri (-)	40	(5.841.593)	(27.997.861)
FAALİYET KARI		280.296.262	172..943.664
Net Parasal Pozisyon Kar / Zararı	41	-	-
VERGİ ÖNCESİ KAR		280.296.262	172..943.664
Vergiler	3,42	(49.488.067)	(26.406.102)
NET DÖNEM KARI		230.808.195	146.537.562
HİSSE BAŞINA KAR	3,43	1.537	0.976

Konsolide Özsermaye Değişim Tabloları (YTL)

	Sermaye	Özsermaye Enflasyon Düzeltmesi Farkları	Yasal Yedekler	Olağanüstü Yedekler	Statü Yedekleri	Finansal Varlıklar Piyasa Rayıcı Farkı	Sermayeye Eklenecek İştirak Satış Kazançları ve Sabit Kıymet Satış Kazançları	Yabancı Para Çevrim Farkları	Net Dönem Karı / Zararı	Geçmiş Yıllar Karı / Zararı	Toplam
31.12.2005 tarihi itibarıyla bakiye	150.213.600	105.628.679	15.464.659	22.515.416	-	92.782.600	1.322.981	-	-	142.875.405	530.803.340
Sermaye arttırımı	-	-	-	-	-	-	-	-	-	-	-
Özkaynak yöntemine göre Ünye Çimento'nun konsolide edilmesi	-	-	1.286.666	17.539.916	552.358	(17.755.451)	-	-	-	(25.632.896)	(24.009.407)
Borsa rayıcine göre gerçekleşen değer artışına tekbül eden ertelenmiş vergi karşılığı	-	-	-	-	-	(2.633.570)	-	-	-	-	(2.633.570)
Dönem karı	-	-	-	-	-	-	-	-	146.537.562	-	146.537.562
Yabancı Para Çevrim Farkları	-	-	-	-	-	-	-	7.050.937	-	-	7.050.937
Geçmiş yıl karından yedeklere transfer	-	-	8.323.030	27.302.467	-	-	-	-	-	(35.625.497)	-
Temettü ödemesi	-	-	-	-	-	-	-	-	-	(48.068.352)	(48.068.352)
Bağışlar ve Yardımlar	-	-	-	-	-	-	-	-	-	(1.651.416)	(1.651.416)
Sermayeye eklenecek iştirak satış kazançları ve sabit kıymet satış karlarının mahsup edilmesi	-	(3.653)	-	-	-	-	(1.322.981)	-	-	1.326.634	-
31.12.2006 tarihi itibarıyla bakiye	150.213.600	105.625.026	25.074.355	67.357.799	552.358	72.393.579	-	7.050.937	146.537.562	33.223.878	608.029.094

	Sermaye	Özsermaye Enflasyon Düzeltmesi Farkları	Yasal Yedekler	Olağanüstü Yedekler	Statü Yedekleri	Finansal Varlıklar Piyasa Rayıcı Farkı	Sermayeye Eklenecek İştirak Satış Kazançları ve Sabit Kıymet Satış Kazançları	Yabancı Para Çevrim Farkları	Net Dönem Karı / Zararı	Geçmiş Yıllar Karı / Zararı	Toplam
31.12.2006 tarihi itibarıyla bakiye	150.213.600	105.625.026	25.074.355	67.357.799	552.358	72.393.579	-	7.050.937	146.537.562	33.223.878	608.029.094
Transfer	-	-	-	-	-	-	-	-	(146.537.562)	146.537.562	-
Sermaye arttırımı	-	-	-	-	-	-	-	-	-	-	-
Özsermaye yöntemine göre Ünye Çimento'nun konsolide edilmesi	-	257.687	4.822.914	(5.217.468)	1.896.418	83.123.876	-	-	-	(1.602.382)	83.281.045
Borsa rayıcine göre gerçekleşen değer artışına tekbül eden ertelenmiş vergi karşılığı	-	-	-	-	-	(11.331.142)	-	-	-	-	(11.331.142)
Geçmiş yıllar kar ve zararına transfer	-	-	-	-	-	-	-	-	-	-	-
Dönem Karı	-	-	-	-	-	-	-	-	230.808.195	-	230.808.195
Yabancı para çevrim farkları	-	-	-	-	-	-	-	(4.311.898)	-	-	(4.311.898)
Geçmiş yıl karından yedeklere transfer	-	-	11.090.221	36.250.628	-	-	-	-	-	(47.340.849)	-
Temettü ödemesi	-	-	-	-	-	-	-	-	-	(60.085.440)	(60.085.440)
Bağışlar ve yardımlar	-	-	-	-	-	-	-	-	-	(2.219.800)	(2.219.800)
31.12.2007 tarihi itibarıyla bakiye	150.213.600	105.882.713	40.987.490	98.390.959	2.448.776	144.186.313	-	2.739.039	230.808.195	68.512.969	844.170.054

Konsolide Nakit Akım Tabloları (YTL)

	Not	31 Aralık 2007	31 Aralık 2006
A. ESAS FAALİYETLERDEN KAYNAKLANAN NAKİT AKIMLARI			
Vergi öncesi net kar (+)		280.296.262	172.943.664
<i>Düzeltilmeler:</i>			
Amortisman (+)		40.972.733	41.735.666
Kıdem tazminatı		1.553.692	560.139
Borç karşılıkları		1.027.996	402.484
Kur farklarından doğan kar (-)		-	-
Menkul kıymet veya uzun vadeli yatırımlardan elde edilen kazançlar (-)		(544.913)	(14.095)
Şerefiye itfa payı		-	-
Sabit kıymet satış geliri		-	-
Faiz gideri (+)		-	-
İşletme sermayesindeki değişikliklerden önceki faaliyet karı (+)		323.305.770	215.627.858
Ticari işlemlerdeki ve diğer alacaklardaki artışlar (-)		(23.192.405)	(35.138.405)
İlişkili kuruluşlardan ve ortaklardan alacaklardaki azalış (+) / artış (-)		(26.235)	136.371
Stoklardaki azalış (+) / artış (-)		(16.435.434)	8.404.521
Diğer alacaklardaki artış (-)		(12.951.913)	(3.505.167)
Ertelenen vergi yükümlülüklerindeki artış (+)		13.793.672	2.018.824
Finansal borçlardaki artış (+)		-	-
Ticari borçlarda artış (+)		9.446.040	1.465.109
İlişkili kuruluşlara ve ortaklara borçlardaki artış (+)		48.437	127.196
Alınan avanslardaki artış (+)		(740.828)	2.085.332
Borç karşılıklarındaki artış (+)		-	-
Diğer yükümlülüklerdeki artış (+)		5.016.706	683.880
Esas faaliyet ile ilgili olarak oluşan nakit (+)		-	-
Faiz ödemeleri (-)		-	-
Vergi ödemeleri (-)		(49.488.067)	(26.406.102)
Esas faaliyetlerden kaynaklanan net nakit	44	248.775.743	165.499.417
B. YATIRIM FAALİYETLERİNDEN KAYNAKLANAN NAKİT AKIMLARI			
Mali varlık alımı, alış tutarının neti (-)		(89.924.919)	(4.732.764)
Maddi varlık satın alımları (-)		(98.095.782)	(62.504.747)
Maddi olmayan varlıklardaki artışlar (-)		(3.468.689)	(1.212.756)
Maddi varlık satışı nedeniyle elde edilen nakit girişleri (+)		-	-
Tahsil edilen faizler (+)		-	-
Tahsil edilen temettüleri (+)		544.913	14.095
Yatırım faaliyetlerinden kaynaklanan net nakit	44	(190.944.477)	(68.436.172)
C. FİNANSMAN FAALİYETLERİNDEN KAYNAKLANAN NAKİT AKIŞLARI			
Finansal borçlardaki azalış (-) / artış (+)		(52.447.498)	23.226.464
Finansal kiralama borçlarındaki artış (+)		(935.361)	1.606.158
Hisse senedi ihracı nedeniyle elde edilen nakit girişleri (+)		-	-
Kısa ve uzun vadeli borçlarla ilgili nakit girişleri (+)		-	-
Ana ortaklık dışı paylardaki azalış (-)		-	-
Yabancı para çevrim farkları		(4.311.898)	7.050.937
Ödenen temettüleri (-)		(60.085.440)	(48.068.352)
Bağış ve yardımlar (-)		(2.219.800)	(1.651.416)
Finansal varlıkların değer artışı (+) / azalışı (-)		83.281.045	(24.009.407)
Finansal varlıkların değer artışına tekabül eden ertelenmiş vergi karşılığı		(11.331.142)	(2.633.570)
Finansman faaliyetlerinden kaynaklanan net nakit	44	(48.050.094)	(44.479.186)
Hazır değerlerde meydana gelen artış	3	9.781.172	52.584.059
Dönem başındaki hazır değerler mevcudu	3	82.579.330	29.995.271
Dönem sonundaki hazır değerler mevcudu	3	92.360.502	82.579.330

Konsolide Mali Tablolara İlişkin Notlar

1. Organizasyon ve Faaliyet Konusu

Nuh Çimento Sanayi A.Ş. ve Bağlı Ortaklıkları çeşitli tiplerde çimento, kireç, hazır beton, gaz beton, makine ve yedek parça, elektrik üretimi, taşımacılık, gayrimenkul ve menkul kıymet yönetimi, ithalat ihracat servisi sağlama ve ticaret sektörlerinde faaliyet göstermek amacıyla kurulmuş anonim ve limited ortaklıklardır.

Ana Ortaklığın merkez adresi aşağıdaki gibidir:

İnönü Cad. No:102 Kat:6-7 Kozyatağı - İSTANBUL

Şirket, Sermaye Piyasası Kurulu'na (SPK) kayıtlı olup, hisselerinin % 9,82'si halka açıktır.

24 Şubat 2000 tarihinden beri İstanbul Menkul Kıymetler Borsası'nda (İMKB) işlem görmektedir.

31 Aralık 2007 ve 2006 tarihleri itibariyle ortaklık yapısı aşağıdaki gibidir:

Adı	31 Aralık 2007 Pay Oranı	31 Aralık 2006 Pay Oranı
Nuh Ticaret ve Sanayi A.Ş.	% 43,13	% 42,70
Partaş Tekstil İnş. San.ve Tic. A.Ş.	% 15,74	% 15,02
Diğer *	% 41,13	% 42,28
	% 100,00	% 100,00

* Sermayenin % 10'undan daha azına sahip ortakların toplamını göstermektedir.

Kategorileri itibariyle dönem içinde çalışan personelin ortalama sayısı aşağıdaki gibidir:

	31 Aralık 2007	31 Aralık 2006
Memur	284	259
İşçi	622	621
TOPLAM	906	880

2. Mali Tabloların Sunumuna İlişkin Esaslar

(a) Hazırlanış Esası:

Ana Ortaklık ve bağlı ortaklıklar muhasebe kayıtları ve kanuni defterlerini, yürürlükteki ticari ve mali mevzuatı esas alarak hazırlamaktadır. İlişikteki mali tabloların hazırlanmasında aşağıda açıklandığı üzere, Seri XI/25 No.lu Tebliğ'e uyum sağlamak amacıyla belli düzeltme ve sınıflandırma kayıtları yapılmıştır. İlişikteki mali tablolara yansıtılan düzeltmeler Not 2 (d)'de özetlenmiştir.

İlişikte sunulan mali tablolar ve dipnotlar SPK'nın 10 Aralık 2004 tarihinde yayımladığı duyuru ile uygulanması zorunlu kılınan formatlara uygun olarak sunulmuştur.

Konsolide Mali Tablolara İlişkin Notlar

(b) Yüksek Enflasyon Dönemlerinde Mali Tabloların Düzeltilmesi:

Seri XI ve 25 No.lu Tebliğ'in 15. Kısmı'na göre, yüksek enflasyon ekonomisinin hakim olduğu bir ülkenin para birimini kullanarak mali tablolarını hazırlamakta olan kuruluşların bu tablolardaki kalemleri bilanço tarihi itibarıyla endekslenen birim değerleri ile göstermeleri ve aynı uygulamayı geçmiş dönemlere de yansıtılmaları gerekmektedir. Sermaye Piyasası Kurulu (SPK)'nın 17 Mart 2005 tarih ve 11/367 sayılı Kararı uyarınca, 2005 yılında mali tabloların enflasyona göre düzeltilmesi uygulaması sona ermiştir. Bu nedenle, mali tablolar, 31 Aralık 2004 tarihindeki Türk Lirası'nın satın alma gücü cinsinden ifade edilmiştir.

İlişikteki mali tabloların, 31 Aralık 2004 tarihi itibarıyla geçerli olan ölçüm birimi ile yeniden ifade edilmesinde, DİE tarafından Türkiye için yayınlanan toptan eşya fiyatları genel endeksi baz alınarak kullanılan endeks ve çevirim faktörleri aşağıdaki gibidir:

Tarih	Endeks	Çevirim faktörü
31 Aralık 2001	4.951,7	1,70
31 Aralık 2002	6.478,8	1,30
31 Aralık 2003	7.382,1	1,14
31 Aralık 2004	8.403,8	1,00

31 Aralık 2004 tarihi itibarıyla mali tabloların endekslenen birim değerleriyle hazırlanmasında aşağıdaki prensipler uygulanmıştır:

- Mali tablolar 31 Aralık 2004 tarihi itibarıyla endekslenen birim değerleri ile gösterilmiş, aynı uygulama geçmiş dönemlere de yansıtılmıştır.
- Parasal varlık ve borçlar bilanço tarihindeki parasal birim değeri ile gösterildiği için ayrıca endekslenmemiştir.
- Parasal olmayan bilanço kalemleri ve öz sermaye kalemleri ilgili çevirim faktörleri kullanılarak endekslenen birim değerleri ile gösterilmiştir.
- Enflasyon muhasebesi uygulamasının etkisi, gelir tablosunda "Net Parasal Pozisyon Karı/ (Zararı)" hesabında gösterilmiştir.

(c) Konsolidasyon Esasları:

Konsolidasyon, Ana Ortaklık olan Nuh Çimento Sanayi A.Ş. bünyesinde gerçekleştirilmiş olup, Ana Ortaklık'ın bağlı ortaklıklardaki doğrudan ve dolaylı hisse payları aşağıdaki gibidir :

Bağlı Ortaklık	31 Aralık 2007	31 Aralık 2006
Nuh Beton A.Ş.	% 99,99	% 99,99
Nuh Yapı Ürünleri ve Makine Sanayi A.Ş.	% 100,00	% 100,00
Nuh Enerji Sanayi ve Ticaret A.Ş.	% 99,99	% 99,89
Çim-Nak Taşımacılık Limited Şirketi	% 98,00	% 98,00
Nuh Gayrimenkul İnşaat A.Ş.	% 99,99	% 99,99
Navig Holding Trade B.V.	% 100,00	% 100,00
Naviga Holding	% 100,00	% 100,00
Nuh Enerji Elektrik İthalat İhracat ve Toptan Ticaret A.Ş.	% 99,99	% 99,99
Ünye Çimento Sanayii ve Ticaret A.Ş.	% 40,03	% 39,20

Konsolide Mali Tablolara İlişkin Notlar

Konsolide mali tabloların hazırlanmasında aşağıdaki prensipler uygulanmıştır:

Tam Konsolidasyon Yöntemi:

- Ana Ortaklık ile bağlı ortaklığın ödenmiş sermayesi ve satın alma tarihindeki özsermayesi dışındaki bilanço kalemleri toplanır. Yapılan toplama işleminde, konsolidasyon yöntemine tabi ortaklıkların birbirlerinden olan alacak ve borçları karşılıklı indirilir.
- Ana Ortaklık'ın bağlı ortaklıktaki payı; Ana Ortaklık'daki Finansal Varlıklar ve bağlı ortaklıktaki Sermaye hesabından karşılıklı olarak elimine edilir.
- Konsolidasyon kapsamındaki ortaklığın bağlı ortaklık haline geldiği tarih itibariyle ve daha sonraki pay alımlarında bir defaya mahsus olmak üzere, ana ortaklığın bağlı ortaklığın sermayesinde sahip olduğu payların elde etme maliyeti, bu payların bağlı ortaklığın makul değere göre değerlendirilmiş bilançosundaki özsermayesinde temsil ettiği değerden mahsup edilir. Kayıtlı değer lehine oluşan fark pozitif şerefiye olarak konsolide bilançonun aktifinde ayrı bir kalemde gösterilir ve şerefiyenin izafe edildiği ekonomik birimin faydalı ömrünü geçmemek üzere en fazla 20 yıl içinde itfa edilir; kayıtlı değer aleyhine oluşan fark ise negatif şerefiye olarak bilançonun aktifinde negatif olarak ayrı bir kalemde gösterilir ve en fazla 20 yıl içinde itfa edilir.
- Konsolidasyon kapsamındaki bağlı ortaklığın ödenmiş/gıkarılmış sermaye dahil bütün özsermaye hesap grubu kalemlerinden, Ana Ortaklık dışı paylara isabet eden tutarlar indirilir ve konsolide bilançonun özsermaye hesap grubundan önce; "Ana Ortaklık Dışı Paylar", gelir tablosunda ise "Ana Ortaklık Dışı Kar/Zarar" hesap grubu adıyla gösterilir.
- Ana Ortaklık ve Bağılı Ortaklığın birbirleri arasındaki satın alma ve satış işlemleri ve bu işlemlerden kaynaklanan kar ve zararlar, konsolide gelir tablosunda iptal edilir. Bahse konu iptal edilen kar ve zararlara, konsolidasyona tabi ortakların kendi aralarında alım-satımına konu olan, menkul kıymetler, stoklar, maddi ve maddi olmayan varlıklar, finansal varlıklar ve diğer aktifler dahildir.

Özkaynak Yöntemi:

- İştirakler öncelikle elde etme maliyeti ile kaydedilir.
- Ana Ortaklık'ın, iştiraki satın aldığı tarihten, bilanço tarihine kadar geçen süre içinde, iştirakin özkaynaklarındaki artış ve azalışlardan Ana Ortaklık'ın payına düşen kısım, iştirakin elde etme maliyetine eklenir veya düşürülür. Bu işlemlerde, elde etme maliyetine kıyasla özsermaye payına isabet eden tutarda meydana gelen artışlar kar, azalışlar ise zarar olarak gelir tablosunda gösterilir. Özsermayedeki değişikliğin kar veya zarar dışındaki özsermaye kalemlerinden kaynaklanması halinde Ana Ortaklık'ın özsermayesinde de bu kalemlere ilişkin gerekli düzeltmeler yapılır. İştiraklerden tahsil edilen kar payları ilgili iştirak tutarından düşürülür.
- İşletmelerin iştirak niteliği kazandığı tarih itibariyle ve daha sonraki pay alımlarında, bir defaya mahsus olmak üzere, ana ortaklığın iştirakin sermayesinde sahip olduğu payların elde etme değeri ile bu payların iştirakin makul değerler esas

Konsolide Mali Tablolara İlişkin Notlar

alınarak düzenlenmiş bilançosundaki özsermayesinde temsil ettiği değer arasında oluşan pozitif veya negatif fark şerefiye olarak bilançoda ayrı kalemler olarak gösterilir ve tam konsolidasyon yönteminde belirtilen şekilde itfa edilir. Önceki dönemlerde elde edilen iştirakler için gerekli şerefiye ve itfa payı hesaplamaları yapılarak sonuçlar geçmiş yıllar kar ve zararı ile ilişkilendirilir.

(d) Düzeltmeler:

İlişikteki konsolide finansal tablolar Seri XI 25 No.lu Tebliğ'e göre hazırlanmıştır ve kanuni kayıtlarda yer almayan aşağıdaki düzeltmeleri içermektedir.

- Alıcılar ve satıcılar için reeskont hesaplanması
- Vadeli mevduat faiz tahakkuku düzeltmesi
- Amortisman düzeltmesi
- Kıdem tazminatı düzeltmesi
- Ertelenen vergi düzeltmesi
- Kredilerin etkin faiz yöntemi ile iskonto edilmesi
- Borsada işlem gören finansal varlıkların borsa rayici ile değerlendirilmesi
- Grup içi bakiyelerin ve işlemlerin konsolidasyon prosedürüne uygun olarak elimine edilmesi

(e) Karşılaştırmalı Bilgiler ve Önceki Dönem Tarihli Mali Tabloların Düzeltilmesi:

31 Aralık 2007 ve 2006 tarihli bilançolar ve bilançolara ilişkin dipnotlar ile 31 Aralık 2007 ve 2006 tarihlerinde sona eren yıllara ait gelir, nakit akım ve özsermaye değişim tabloları ve ilgili dipnotlar karşılaştırmalı olarak sunulmuştur. Cari dönem mali tabloların sunumu ile uygunluk sağlanması açısından karşılaştırmalı bilgiler gerekli görüldüğünde yeniden sınıflandırılmıştır.

(f) Netleştirme:

Finansal varlık ve borçların netleştirilmesi, sadece hukuken mümkün olması ve işletmenin bu yönde bir niyetinin olması veya varlıkların elde edilmesi ile yükümlülüklerin yerine getirilmesinin eş zamanlı olduğu durumlarda mümkündür.

3. Uygulanan Muhasebe Politikaları ve Değerleme Yöntemleri

(a) Finansal Araçlar:

Finansal araçlar aşağıdaki finansal varlık ve borçlardan oluşmaktadır:

i. Hazır değerler

Kasa, bankalar ve diğer hazır değerler hazır değerleri oluşturmaktadır.

Kasadaki paralar Yeni Türk Lirası ve dövizli bakiyelerden oluşmaktadır. Yeni Türk Lirası bakiyeler kayıtlı değerlerle, kayıtlarda gösterilmektedir.

Konsolide Mali Tablolara İlişkin Notlar

Banka mevduatları, vadeli ve vadesiz mevduatlardan ve bu mevduatların faizlerinden oluşmaktadır. Yeni Türk Lirası mevduatlar maliyet değerleriyle, döviz tevdiat hesapları ise bilanço tarihindeki Merkez Bankası döviz alış kuru kullanılmak suretiyle Yeni Türk Lirası'na çevrilmiş değerleriyle kayıtlarda gösterilmektedir.

Makul Değer

Makul değer; herhangi bir finansal aracın, alım satıma istekli iki taraf arasında, muvazaadan arındırılmış olarak el değiştirdiği değer olup, öncelikle ilgili varlığın borsa değeri, borsa değerinin oluşmaması durumunda ise değerlendirme gününde bu tanıma uygun alım satım değeri, makul değer olarak kabul edilir.

Yabancı para cinsinden hazır değerlerin, bilanço tarihindeki geçerli kurlardan Yeni Türk Lirası'na çevrilmiş olması sebebiyle, bu varlıkların makul değerlerinin kayıtlı değerlerine eşdeğer olduğu kabul edilmektedir.

Banka mevduatları ve kasanın kayıtlı değerlerinin, bu varlıkların kısa vadelerde elden çıkarılmaları ve değer düşüklüğü riski olmaması nedeniyle, makul değerleriyle aynı olduğu varsayılmaktadır.

ii. Ticari Alacaklar

Ticari alacaklar, Ana Ortaklık ve bağlı ortaklıklar tarafından, alıcılara doğrudan mal ve hizmet satmak suretiyle yaratılan finansal varlıklardır. Ticari alacaklar reeskonta tabi tutulmuştur.

Makul Değer

Ticari alacakların iskonto edilmiş ve şüpheli alacak karşılığı ayrılmış değerlerinin, varlıkların makul değerine eşdeğer olduğu varsayılmaktadır.

iii. Ticari Borçlar

Ticari borçlar, satıcılardan doğrudan mal almak suretiyle oluşan finansal borçlardır. Ticari borçlar reeskonta tabi tutulmuştur.

Makul Değer

Ticari borçların iskonto edilmiş değerlerinin, borçların makul değerine eşdeğer olduğu varsayılmaktadır.

iv. İlişkili Taraflar

İlişkili taraflardan alacaklar ve ilişkili taraflara borçlar Ana Ortaklık ve bağlı ortaklığın hissedarları ve hissedarlar tarafından kontrol edildiği/iliskisi olduğu bilinen taraflarla olan bakiyelerdir.

Konsolide Mali Tablolara İlişkin Notlar

(b) Finansal Risk Yönetimi:

i. Yabancı Para Riski

30 nolu dipnotta ayrıntılı olarak görüleceği gibi 31 Aralık 2007 ve 2006 tarihleri itibarıyla sırasıyla 77.671.607 ve 145.263.897 YTL tutarlarında yabancı para riski vardır.

ii. Şüpheli Alacaklar Riski

Ana Ortaklık ve bağlı ortaklıkları, rapor tarihine kadar oluşan şüpheli alacaklar için karşılık ayırmıştır.

iii. Likidite Riski

Ana Ortaklık ve bağlı ortaklıkların, likit varlıklarının, kısa vadeli borçlarının üzerinde olan kısımları, dönemler itibarıyla aşağıdaki gibidir (YTL):

31 Aralık 2007	135.869.053
31 Aralık 2006	88.460.016

iv. Faiz Oranı

Ana Ortaklık ve bağlı ortaklıkların banka kredi borçlarının büyük kısmının Libor endeksli olmasından dolayı, gelecek dönemlerde Libor oranının artması durumunda faiz kaynaklı nakit çıkışı olma riski mevcuttur.

(c) Stoklar:

Stoklar, elde etme maliyeti ve net gerçekleştirilebilir değerin düşük olanı ile değerlendirilmiştir. Maliyet, hareketli ağırlıklı ortalama maliyet yöntemi kullanılarak belirlenmektedir.

(d) Finansal Varlıklar:

Finansal varlıklar; Tebliğ'in, Finansal Araçlar Kısmında tanımlanan ve "Satılmaya Hazır Finansal Varlıklar" grubuna giren, Ünye Çimento Sanayi ve Ticaret A.Ş. (Ünye Çimento) hisselerinden oluşmaktadır. Konsolide mali tablolarda, özkaynak yöntemine göre konsolide edilen Ünye Çimento hisselerinin bilanço tarihindeki borsa değeri, kayıtlı değerini aşmaktadır ve bahse konu aşan kısım, Özkaynaklar hesap grubunda, Finansal Varlıklar Piyasa Rayici Farkı hesabında kaydedilmiştir.

(e) Maddi Varlıklar:

Maddi varlıklar 31 Aralık 2007 tarihi itibarıyla, maliyet bedellerinden birikmiş amortismanların indirilmesi suretiyle gösterilmiştir.

Konsolide Mali Tablolara İlişkin Notlar

Maddi varlıkların 31 Aralık 2004 tarihi itibarıyla endekslenerek bilanço tarihindeki Türk Lirası'nın alım gücüne getirilmesinde aktife ilk giriş tarihleri dikkate alınmıştır.

Maddi varlıklar için amortisman, enflasyon muhasebesine göre düzeltilmiş tutarları üzerinden varlıkların tahmini faydalı ömürleri esas alınmak suretiyle normal amortisman yöntemi kullanılarak ayrılmıştır. Varlıkların tahmini faydalı ömürlerine ilişkin bilgiler aşağıdaki gibidir:

Yerüstü ve yeraltı düzenleri	5 - 50 yıl
Binalar	10 - 50 yıl
Makine, tesis ve cihazlar	1 - 40 yıl
Taşıt araç ve gereçleri	2 - 10 yıl
Döşeme ve demirbaşlar	1 - 50 yıl
Diğer maddi duran varlıklar	5 - 15 yıl

(f) Maddi Olmayan Varlıklar:

Maddi olmayan varlıklar 31 Aralık 2007 tarihi itibarıyla, maliyet bedellerinden birikmiş itfa paylarının indirilmesi suretiyle gösterilmiştir.

Maddi olmayan varlıkların 31 Aralık 2004 tarihi itibarıyla endekslenerek bilanço tarihindeki alım gücüne getirilmesinde aktife ilk giriş tarihleri dikkate alınmıştır.

Maddi olmayan varlıklar, enflasyon muhasebesine göre düzeltilmiş tutarları üzerinden, aşağıda belirtilen sürelerde faydalı ömürlerine göre itfa edilmişlerdir:

Haklar	1 - 20 yıl
Özel maliyetler	2 - 20 yıl
Diğer maddi olmayan duran varlıklar	3 - 15 yıl

(g) Yabancı Para Cinsinden Varlık ve Borçlar:

Bilançoda yer alan yabancı paraya bağlı varlıklar bilanço tarihindeki T.C. Merkez Bankası döviz alış kuru, borçlar ise döviz satış kuru kullanılarak Yeni Türk Lirası'na çevrilmektedir. Dönem içinde gerçekleşen yabancı paraya bağlı işlemler, işlem tarihindeki fiili kurlar kullanılarak Yeni Türk Lirası'na çevrilmektedir. Bu işlemlerden doğan kur farkı gelir ve giderleri gelir tablolarına dahil edilmektedir. Ana Ortaklık ve bağlı ortaklıkların bilanço tarihi itibarıyla değerlendirilmede kullandığı, T.C. Merkez Bankası döviz kurları aşağıdaki gibidir :

Konsolide Mali Tablolara İlişkin Notlar

	31 Aralık 2007		31 Aralık 2006	
	Alış	Satış	Alış	Satış
ABD Doları	1,1647	1,1703	1,4056	1,4124
EURO	1,7102	1,7184	1,8515	1,8604
JPY	0,0103	0,0103	0,0118	0,0119
GBP	2,3259	2,3381	2,7569	2,7713

(h) Varlıkların Değer Düşüklüğü:

Varlıkların kayıtlı değerlerinin, geri kazanılabilir değerlerinden fazla olduğu durumlarda, değer düşüklüğü karşılığı ayırmak suretiyle, varlığın kayıtlı değeri geri kazanılabilir tutarına indirilir ve karşılık gelir tablosuna gider olarak yansıtılır.

Diğer taraftan; nakit üreten varlıkların geri kazanılabilir tutarı, net satış fiyatları ile kullanım değerlerinden yüksek olanıdır. Bahse konu varlıkların kullanım değeri, bu varlıkların sürekli kullanımından ve satışlarından elde edilecek net nakit girişlerinin, uygun bir iskonto oranı ile iskonto edilmiş net bugünkü değerlerini ifade eder.

(i) Borçlanma Maliyetleri:

Borçlanma maliyetleri gider olarak kaydedilmektedir. Özellikle varlıklarla ilişkili borçlanma maliyetleri doğrudan ilgili bulunduğu özellikli varlığın maliyetine dahil edilir. Özellikle bir varlığın amaçlandığı şekilde kullanıma veya satışa hazır hale getirilmesi için gerekli faaliyetlerin tamamen bitirilmesi durumunda, borçlanma maliyetlerinin aktifleştirilmesine son verilir.

(j) Ertelenen Vergiler:

Ertelenen vergiler, yükümlülük metodu kullanılarak, varlıkların ve yükümlülüklerin indirilebilir vergi matrahı ile bunların finansal tablolardaki kayıtlı tutarları arasında oluşan geçici farklar üzerinden hesaplanmaktadır. Başlıca geçici farklar, gelir ve giderlerin Seri XI 25 No.lu Tebliğ ile vergi kanunlarına göre değişik finansal tablo dönemlerinde muhasebeleşmesinden kaynaklanmaktadır. Ertelenen vergi yükümlülüğü vergiye tabi tüm geçici farklar için hesaplanırken; indirilecek geçici farklardan oluşan ertelenen vergi alacakları, Ana Ortaklık ve bağlı ortaklığın, gelecek dönemlerde vergiye tabi kazançlarının olacağı varsayımıyla hesaplanmaktadır.

Aynı ülkenin vergi mevzuatına tabi olmak şartıyla ve cari vergi varlıklarının cari vergi yükümlülüklerinden mahsup edilmesi konusunda yasal olarak uygulanabilir bir hakkın bulunması durumunda ertelenen vergi varlıkları ve ertelenen vergi yükümlülükleri, karşılıklı olarak birbirinden mahsup edilir.

Konsolide Mali Tablolara İlişkin Notlar

(k) Vergiler:

Türk Vergi mevzuatına göre, kanuni veya iş merkezleri Türkiye'de bulunan kurumlar, kurumlar vergisine tabidir. Türkiye'de belli şartlarla yatırım yapan kurumlar için yatırım teşvikleri bulunmaktadır.

Türk vergi sisteminde mali zararlar takip eden beş yıl içindeki mali karlar (matrah) ile mahsup edilebilmekte olup, önceki yıllar matrahlarından mahsup mümkün değildir.

2007

Kurum kazançları % 20 oranında kurumlar vergisine tabidir. Yatırım indirimi istisnası uygulanması halinde diğer Kurumlar Vergisi'nden istisna kazançlarda olduğu gibi bu karlar dağıtılmadıkça stopaj hesaplanmaz. Bununla birlikte yararlanılan yatırım indirimi, GVK'nun 4842 sayılı Kanunla kaldırılan Ek 1 ila Ek 6'ncı maddelerine dayanıyorsa aynı Kanun'un Geçici 61'nci maddesi uyarınca, yararlanılan yatırım indirimi tutarı üzerinden dağıtılsın, dağıtılmasın %19,8 oranında gelir vergisi stopajı hesaplanır. İstisna kaynaklı olsun olmasın tam mükellef gerçek kişiler ile dar mükellef gerçek kişi ve kurumlara nakit olarak dağıtılan kar payları üzerinden ayrıca %15 oranında gelir vergisi stopajı hesaplanmaktadır. Bununla birlikte kar dağıtımının 1998 ve öncesi karlar ile 1999, 2000, 2001 ve 2002 yıllarına ait istisna kaynaklı karlardan ve yukarıda belirtilen %19,8 stopaj yapılmış yatırım indirimlerine tekabül eden karlardan yapılması durumunda gelir vergisi stopajı doğmamaktadır. Cari yıl ve geçmiş yıl karlarının sermayeye ilavesi suretiyle yapılan kar dağıtımlarında da gelir vergisi stopajı hesaplanmamaktadır. Diğer yandan tam mükellef kurumlara yapılan kar dağıtımlarında da stopaj yapılmamaktadır.

Ayrıca, kurumlar vergisine mahsup edilmek üzere yıl içinde ara dönemlerde beyan edilen matrahlar üzerinden %20 oranında geçici vergi ödenmektedir.

Vergi Usul Kanununun 5024 sayılı Kanunla değiştirilen mükerrer 298 inci maddesi uyarınca, 2004 yılında başlanan enflasyon düzeltmesi uygulaması, TEFE deki artışın, Mart 2005 itibariyle son 36 ayda % 100 den ve son 12 ayda % 10 dan düşük olması nedeniyle sona ermiştir. 31 Aralık 2007 dönemi itibariyle de % 100 ve % 10 şartları birlikte gerçekleşmediği için enflasyon düzeltme uygulaması başlamamıştır.

2006

Kurum kazançları %20 oranında kurumlar vergisine tabidir. Yatırım indirimi istisnası uygulanması halinde diğer Kurumlar Vergisi'nden istisna kazançlarda olduğu gibi bu karlar dağıtılmadıkça stopaj hesaplanmaz. Bununla birlikte yararlanılan yatırım indirimi, GVK'nun 4842 sayılı Kanunla kaldırılan Ek 1 ila Ek 6'ncı maddelerine dayanıyorsa aynı Kanun'un Geçici 61 ve 69'uncu maddeleri uyarınca, yararlanılan yatırım indirimi tutarı üzerinden dağıtılsın, dağıtılmasın %19,8 oranında gelir vergisi stopajı hesaplanır. İstisna kaynaklı olsun olmasın tam mükellef gerçek kişiler ile dar mükellef gerçek kişi ve kurumlara nakit olarak dağıtılan kar payları üzerinden ayrıca %15 oranında gelir vergisi stopajı hesaplanmaktadır. Bununla birlikte kar dağıtımının 1998 ve öncesi karlar ile 1999, 2000, 2001 ve 2002 yıllarına ait istisna kaynaklı karlardan ve yukarıda belirtilen %19,8 stopaj yapılmış yatırım indirimlerine tekabül eden karlardan yapılması durumunda gelir vergisi stopajı doğmamaktadır. Cari yıl ve geçmiş yıl karlarının sermayeye ilavesi suretiyle yapılan kar dağıtımlarında da gelir vergisi stopajı hesaplanmamaktadır. Diğer yandan tam mükellef kurumlara yapılan kar dağıtımlarında da stopaj yapılmamaktadır.

Konsolide Mali Tablolara İlişkin Notlar

Ayrıca, kurumlar vergisine mahsup edilmek üzere yıl içinde ara dönemlerde beyan edilen matrahlar üzerinden %20 oranında geçici vergi ödenmektedir.

Gelir Vergisi Kanunu'nun geçici 69'uncu maddesine istinaden yatırım indiriminden yararlananlar için kurumlar vergisi ve kurum geçici vergi oranı %30 olarak uygulanır.

Vergi Usul Kanununun 5024 sayılı Kanunla değiştirilen mükerrer 298 inci maddesi uyarınca, 2004 yılında başlanan enflasyon düzeltmesi uygulaması, TEFE deki artışın, Mart 2005 itibariyle son 36 ayda %100 den ve son 12 ayda %10 dan düşük olması nedeniyle sona ermiştir. Haziran, Eylül ve Aralık 2005 dönemlerinde de %100 ve %10 şartları birlikte gerçekleşmediği için enflasyon düzeltme uygulaması başlamamıştır. Bu nedenle, 2005 yılına ilişkin olarak enflasyon düzeltmesi yapılmamıştır. 31 Aralık 2006 hesap döneminde de ÜFE de %100 ve %10 şartları birlikte gerçekleşmediği için enflasyon düzeltmesi uygulaması yapılmamıştır.

(I) Kıdem Tazminatı Karşılığı:

İş Kanunu'na göre, Şirket, bir senesini doldurmuş olup, sebepsiz yere şirketle ilişkisi kesilen, askere çağrılan, evlenip bir yıl içinde işten ayrılan (kadınlar için), emekli olan veya vefat eden personeli için kıdem tazminatı ödemekle mükelleftir. Ödenecek tazminat, çalışılan her sene için bir aylık maaş tutarı olup, bu tutar 31 Aralık 2007 tarihi itibariyle her hizmet yılı için 2.030,19 YTL ile sınırlandırılmıştır (31 Aralık 2006 - 1.857,44 YTL).

Şirket, ilişikteki konsolide finansal tablolarında kıdem tazminatı yükümlülüğünü Seri XI ve 25 No.lu Tebliğ'in 29. Kısım'daki "Çalışanlara Sağlanan Faydalar"da belirtilen finansal tablolara alma ve değerlendirme esaslarına göre hesaplamıştır. Kıdem tazminatı yükümlülüklerinin, özellikleri açısından, bu kısımda tanımlanan 'Çalışma Dönemi Sonrasına İlişkin Belirli Fayda Planları'yla özdeş olması nedeniyle, bahse konu yükümlülükler, aşağıda açıklanan 'Öngörülen Birim Kredi Yöntemi' ve bazı varsayımlar kullanılarak hesaplanmış ve mali tablolara alınmıştır.

- Çalışanların geçmiş yıllardaki personel hizmet süreleri dikkate alınarak, mevcut sosyal güvenlik yasalarına göre emeklilik haklarını kazanacakları tarihler belirlenir.
- Çalışanların emekli olmaları veya işten çıkarılmaları durumunda gelecekte ödenecek yükümlülüğün bugünkü değeri hesaplanırken, çalışanların mevcut maaşları veya devlet tarafından saptanan kıdem tazminatı tavanından küçük olanı alınarak 31 Aralık 2007 ve 2006 değerlerinin, enflasyon etkisinden arındırılması amacıyla sabit kalacağı varsayılmış ve daha sonra bu değer 2007 yılında, Devlet İç Borçlanma Senetlerinin ortalama faiz oranı olarak öngörülen %11'in, 2007 yılı öngörülen enflasyon oranı %5'e oranlaması suretiyle hesaplanan yıllık % 5,71 reel iskonto oranı ile indirgenerek kıdem tazminatı yükümlülüğünün bilanço tarihindeki net bugünkü değeri hesaplanmıştır.
- Kıdem tazminatına hak kazanacak kişilerin toplam çalışanlara olan oranının saptanması, aktüeryal hesaplamayı gerektirmektedir. Bu hesaplama; geçmişte Şirket çalışanlarından kıdem tazminatına hak kazananların toplam personele olan oranının tespit edilmesi suretiyle yapılır.

Konsolide Mali Tablolara İlişkin Notlar

31 Aralık 2007 ve 2006 tarihleri itibariyle, kıdem tazminatı yükümlülüğü hesaplamak için kullanılan aktuer varsayımlar aşağıdaki gibidir:

	31 Aralık 2007	31 Aralık 2006
İskonto oranı	%5,71	%5,71
Geçmiş yıllarda kıdem tazminatına hak kazanan çalışanların toplam çalışanlara oranı	% 85,00	% 85,00

(m) Gelir ve Giderler:

Gelir ve gider kalemlerinin belirlenmesinde tahakkuk esası uygulanmaktadır. Buna göre hasılat, gelir ve karlar aynı döneme ait maliyet, gider ve zararlarla karşılaştırılacak şekilde muhasebeleştirilmektedir.

(n) Hisse Başına Kazanç / (Zarar):

Hisse başına kazanç / (zarar), dönem net karı veya zararının cari dönemde adi hisse senedi sahiplerine ait adi hisse senetleri adedinin ağırlıklı ortalamasına bölünmesi suretiyle hesaplanmaktadır.

(o) Muhasebe Tahminleri:

Finansal tabloların Seri XI 25 Nolu Tebliğ'e göre hazırlanması sırasında Yönetim'in, bilanço tarihi itibariyle finansal tablolarda yer alan varlıklar ve yükümlülüklerin bilanço değerini, bilanço dışı yükümlülüklerle ilişkin açıklamaları, dönem içerisinde oluşan gelir ve giderlerin tutarlarını etkileyebilecek tahmin ve varsayımlarda bulunması gerekmektedir. Ancak, gerçek sonuçlar, bu sonuçlardan farklılık gösterebilmektedir.

(p) Şarta Bağlı Varlıklar ve Yükümlülükler:

Geçmiş olaylardan kaynaklanan ve mevcudiyeti işletmenin tam olarak kontrolünde bulunmayan gelecekteki bir veya daha fazla kesin olmayan olayın gerçekleşip gerçekleşmemesi ile teyit edilebilmesi mümkün yükümlülükler ve varlıklar finansal tablolara alınmamakta ve şarta bağlı yükümlülükler ve varlıklar olarak değerlendirilmektedir.

(r) Bilanço Tarihinden Sonraki Olaylar:

Şirket ve bağlı ortaklığı bilanço tarihinden sonraki düzeltme gerektiren olayların ortaya çıkması durumunda, finansal tablolara alınan tutarları bu yeni duruma uygun şekilde düzeltmekte, bilanço tarihinden sonra ortaya çıkan düzeltme gerektirmeyen olayların olması halinde ise önemli olması durumunda ilgili dönemde açıklamaktadır.

Konsolide Mali Tablolara İlişkin Notlar

4. Hazır Değerler

Hazır değerler aşağıdaki gibidir (YTL) :

	31 Aralık 2007	31 Aralık 2006
Kasa	33.904	19.328
Banka		
• vadesiz YTL mevduat	499.503	578.690
• vadesiz döviz mevduat	6.968.039	759.376
• vadeli YTL mevduat	74.187.721	67.441.180
• vadeli döviz mevduat	6.092.955	9.256.902
Diğer hazır değerler	4.578.380	4.523.854
	92.360.502	82.579.330

5. Menkul Kıymetler

Yoktur (2006 : Yoktur).

6. Finansal Borçlar

Finansal borçlar aşağıdaki gibidir (YTL) :

	31 Aralık 2007	31 Aralık 2006
Kısa vadeli banka kredileri	5.840.078	27.906.284
Uzun vadeli finansal borçların		
kısa vadeli kısımları	22.022.577	20.516.232
Uzun vadeli banka kredileri	87.131.177	119.958.280
Etkin faiz oranı yöntemine		
göre iskonto tutarı	(2.882.442)	(3.821.908)
	84.248.735	116.136.372

Konsolide Mali Tablolara İlişkin Notlar

7. Ticari Alacak ve Borçlar

Kısa vadeli ticari alacaklar aşağıdaki gibidir (YTL) :

	31 Aralık 2007	31 Aralık 2006
Alıcılar	61.819.509	49.767.633
Alacak senetleri	66.726.686	56.354.568
Alacak reeskontu (-)	(2.877.495)	(2.596.357)
Verilen depozito ve teminatlar	17.888	17.958
Diğer ticari alacaklar	2.825.584	1.007.252
Şüpheli ticari alacaklar	7.576.138	4.618.948
Şüpheli ticari alacaklar karşılığı (-)	(7.576.138)	(4.618.948)
	128.512.172	104.551.054

Uzun vadeli ticari alacaklar aşağıdaki gibidir (YTL) :

	31 Aralık 2007	31 Aralık 2006
Diğer çeşitli alacaklar	-	74.060
Verilen depozito ve teminatlar	83.491	111.177
Diğer ticari alacaklar	-	666.967
	83.491	852.204

Kısa vadeli ticari borçlar aşağıdaki gibidir (YTL) :

	31 Aralık 2007	31 Aralık 2006
Satıcılar	33.683.079	24.204.033
Borç senetleri	357.420	196.910
Borç reeskontu (-)	(885.567)	(750.085)
Alınan depozito ve teminatlar	56.099	188.060
Diğer ticari yükümlülükler	750.454	676.527
	33.961.485	24.515.445

Konsolide Mali Tablolara İlişkin Notlar

8. Finansal Kiralama Alacakları ve Borçları

31 Aralık 2007 tarihi itibarıyla finansal kiralama alacağı yoktur (2006 : Yoktur).

Kısa ve uzun vadeli finansal kiralama işlemlerinden borçlar aşağıdaki gibidir (YTL) :

	31 Aralık 2007	31 Aralık 2006
Toplam finansal kiralama yükümlülükleri	4.256.010	5.412.431
Ödenecek faiz (-)	(380.456)	(601.516)
	3.875.554	4.810.915
Vadesi 1 yıla kadar olan finansal kiralama yükümlülükleri	1.083.706	627.421
Vadesi 1 yıldan fazla olan finansal kiralama yükümlülükleri	2.791.848	4.183.494
	3.875.554	4.810.915

9. İlişkili Taraflarla Alacaklar, Borçlar ve İşlemler

İlişkili taraflardan alacaklar (kısa vadeli) aşağıdaki gibidir (YTL) :

	31 Aralık 2007	31 Aralık 2006
Çimpaş Çimento Paz. A.Ş.	350.154	323.919

İlişkili taraflara borçlar (kısa vadeli) aşağıdaki gibidir (YTL) :

	31 Aralık 2007	31 Aralık 2006
Diğer *	196.064	147.627

* Ödenecek temettülerden oluşmaktadır.

Dolaylı sermaye ilişkisine sahip grup şirketlerine yapılan satışlar aşağıdaki gibidir (YTL) :

	31 Aralık 2007	31 Aralık 2006
Çimpaş Çimento Paz. A.Ş.	18.918.576	14.582.910

Konsolide Mali Tablolara İlişkin Notlar

Dolaylı sermaye ilişkisine sahip grup şirketlerinden yapılan alışlar aşağıdaki gibidir (YTL):

	31 Aralık 2007	31 Aralık 2006
Çimpaş Çimento Paz. A.Ş.	2.520	2.820

10. Diğer Alacaklar ve Yükümlülükler

Kısa vadeli diğer alacaklar aşağıdaki gibidir (YTL) :

	31 Aralık 2007	31 Aralık 2006
Diğer çeşitli alacaklar	357.805	376.379
Personelden alacaklar	171.408	285.939
İhtilafli alacaklar	-	108.813
Şüpheli diğer alacaklar	68	68
Şüpheli diğer alacaklar karşılığı	(68)	(68)
	529.213	771.131

Kısa vadeli diğer yükümlülükler aşağıdaki gibidir (YTL) :

	31 Aralık 2007	31 Aralık 2006
Ödenecek vergi harç ve kesintiler	10.986.594	10.597.645
Personele borçlar	240.796	650.284
Ödenecek sosyal güvenlik kesintileri	1.102.410	1.606.173
Gider tahakkukları *	4.353.902	220.565
Kısa vadeli diğer borçlar	14.256	999
Ödenecek giderler	27.230	19.419
Diğer çeşitli borçlar	703.116	63.040
Diğer KDV	77.830	-
	17.506.134	13.158.125

* Nuh Çimento Sanayi A.Ş.'nin 4.131.270 YTL ve Nuh Enerji San.ve Tic. A.Ş.'nin 222.632 YTL Türkiye Elektrik İletim A.Ş.'den Aralık ayı satın alımlarının tahakkukudur.

Konsolide Mali Tablolara İlişkin Notlar

11. Canlı Varlıklar

Yoktur (2006 : Yoktur).

12. Stoklar

Stoklar aşağıdaki gibidir (YTL) :

	31 Aralık 2007	31 Aralık 2006
İlk madde ve malzeme	46.712.377	31.963.800
Yarı mamuller	4.422.050	3.991.252
Mamuller	2.070.052	414.806
Verilen sipariş avansları	4.249.095	4.648.282
	57.453.574	41.018.140

13. Devam Eden İnşaat Sözleşmeleri Alacakları ve Hakediş Bedelleri

Yoktur (2006 : Yoktur).

14. Ertelenen Vergi Varlıkları ve Yükümlülükleri

Ertelenmiş vergi alacakları, borçları, gelirleri ve giderleri ile ertelenmiş vergi hesaplamalarına temel teşkil eden geçici farklar aşağıdaki gibidir (YTL):

Geçici İndirilebilir / (Vergilenebilir) Farklar

	31 Aralık 2007	31 Aralık 2006
Alıcılar reeskontu düzeltme kaydı	2.877.495	2.596.357
Satıcılar reeskontu düzeltme kaydı	(885.567)	(750.085)
İştirak değer düşüklüğü	-	500.773
Bağlı menkul kıymet değer düşüklüğü	211.087	217.709
Maddi ve maddi olmayan duran varlıkların kayıtlı defter değerleri ile vergi matrahlarındaki net fark	(50.364.727)	(40.718.210)
Kıdem tazminatı karşılığı	11.163.935	9.614.178
Banka kredileri iskonto kaydı	2.882.442	3.821.908
Banka kredileri kur farkı düzeltmesi	517.389	776.520
Borsa rayicine göre gerçekleşen değer artışına tekabül eden ertelenmiş vergi karşılığı	(69.823.561)	(13.167.850)
Diğer	2.544.665	5.200.221
Ara toplam	(100.876.842)	(31.908.479)
Vergi oranı (%)	%20	%20
Ertelenmiş vergi alacağı / (borcu)	(20.175.368)	(6.381.696)

Konsolide Mali Tablolara İlişkin Notlar

Ertelenmiş Vergi (Geliri) / Gideri (YTL):	31 Aralık 2007
Cari dönem ertelenmiş vergi alacağı / (borcu)	(20.175.368)
Borsa rayicine göre gerçekleşen değer artışına tekabül eden ertelenmiş vergi karşılığının özsermaye hesap grubuna dahil edilmesi nedeniyle toplam ertelenmiş vergi borcundan mahsubu	11.331.142
Önceki dönem ertelenmiş vergi (borcunun) / alacağının iptali	6.381.696
Ertelenmiş vergi geliri/(gideri) (Not 42)	(2.462.530)

15. Diğer Cari/Cari Olmayan Varlıklar ve Kısa/Uzun Vadeli Yükümlülükler

Diğer cari/dönen varlıklar aşağıdaki gibidir (YTL) :

	31 Aralık 2007	31 Aralık 2006
Gelecek aylara ait giderler	1.989.646	1.334.214
Gelir tahakkukları *	9.623.737	1.835.233
Devreden KDV	1.188.314	441.861
Peşin ödenen vergi ve fonlar	7.004	643.581
Diğer KDV	115.177	804.655
İş avansları	101.180	62.884
Personel avansları	17.210	11.100
Diğer çeşitli dönen varlıklar	-	232
	13.042.268	5.133.760

* Nuh Çimento Sanayi A.Ş.'nin 5.460.379 YTL ve Nuh Enerji San.ve Tic. A.Ş.'nin 4.163.358 YTL Türkiye Elektrik İletim A.Ş.'ye Aralık ayı satışlarının tahakkukudur.

Diğer cari olmayan varlıklar aşağıdaki gibidir (YTL) :

	31 Aralık 2007	31 Aralık 2006
Gelecek yıllara ait giderler	2.687.240	49.885
Diğer duran varlıklar	2.986.510	338.542
	5.673.750	388.427

Konsolide Mali Tablolara İlişkin Notlar

Diğer uzun vadeli yükümlülükler aşağıdaki gibidir (YTL) :

	31 Aralık 2007	31 Aralık 2006
Diğer mali borçlar	668.697	-

16. Finansal Varlıklar

Finansal varlıklar aşağıdaki gibidir (YTL) :

	İştirak Oranı	31 Aralık 2007	İştirak Oranı	31 Aralık 2006
T. Garanti Bankası A.Ş.	-	8.699	-	3.861
Aslan Çimento Sanayi A.Ş.	-	235.126	-	235.126
Çimpaş Çimento ve İnşaat Mlz. Paz. A.Ş.	% 12,10	89.647	%12,10	89.647
Cementos Esfera S.A.	% 10,00	2.433.760	%10,00	2.433.760
Ünye Çimento San. ve Tic. A.Ş.	% 40,03	102.023.467	%39,20	100.700.275
Antalya Güç Birliği	-	7.805	-	7.805
Kosbaş Kocaeli Serbest Bölgesi	% 0,02	21.738	% 0,02	21.738
		104.820.242		103.492.212
Bağlı ortaklık ve iştirakler öz kaynak yöntemine göre konsolide edilme farkları *		4.558.695		(411.761)
Bağlı ortaklık ve iştirakler değer düşüklüğü karşılıkları (-) **		(218.843)		(721.400)
Ünye Çimento piyasa rayici farkı***		158.151.025		75.027.149
		267.311.119		177.386.200

Konsolide Mali Tablolara İlişkin Notlar

* Nuh Grubu şirketlerinin, Ünye Çimento San. ve Tic. A.Ş.'deki hisselerinin özkaynak yöntemine göre konsolide edilme farklarından oluşmaktadır.

** Aslan Çimento Sanayi A.Ş.'nin borsa değerine göre oluşan değer düşüklüğünden oluşmaktadır.

*** Ünye Çimento San. ve Tic. A.Ş.'nin özkaynak metoduna göre konsolide edildikten sonraki değerinin borsa rayicine göre oluşan değer artışıdır ve özsermaye hesap grubu içinde gösterilmektedir.

17. Pozitif/Negatif Şerefiye

Yoktur (2006 : Yoktur).

18. Yatırım Amaçlı Gayrimenkuller

Yoktur (2006 : Yoktur).

19. Maddi Varlıklar

Maddi varlıklar aşağıdaki gibidir (YTL) :

	Açılış 1 Ocak 2007	İlaveler	Satışlar ve Transferler	Sınıflandırma ve Eliminasyon	Kapanış 31 Aralık 2007
Arazi ve arsalar	58.513.403	6.217.950	(2.895.978)	(349.000)	61.486.375
Yeraltı ve yerüstü düzenleri	45.907.672	3.403.626	-	-	49.311.298
Binalar	101.150.136	17.290.212	(421.276)	(2.015.969)	116.003.103
Makine ve cihazlar	503.152.362	45.619.193	(605.342)	(527)	548.165.686
Taşıtlar	73.723.357	8.550.753	(1.637.997)	-	80.636.113
Döşeme ve demirbaşlar	32.387.107	890.423	(21.456)	-	33.256.074
Diğer maddi duran varlıklar	432.085	60.948	-	-	493.033
Yapılmakta olan yatırımlar	14.881.505	82.613.666	(72.489.453)	(220.000)	24.785.718
Verilen sipariş avansları	8.059.950	53.560.473	(40.711.417)	-	20.909.006
	838.207.577	218.207.244	(118.782.919)	(2.585.496)	935.046.406
Birikmiş amortisman (-)	404.487.524)	(39.602.117)	2.130.331	(873.378)	442.832.688
	433.720.053	178.605.127	(116.652.588)	(3.458.874)	492.213.718

Konsolide Mali Tablolara İlişkin Notlar

	Açılış 1 Ocak 2006	İlaveler	Satışlar ve Transferler	Sınıflandırma ve Eliminasyon	Kapanış 31 Aralık 2006
Arazi ve arsalar	57.844.816	912.845	(244.258)	-	58.513.403
Yeraltı ve yerüstü düzenleri	44.688.764	1.300.253	(1.500)	(79.845)	45.907.672
Binalar	102.013.002	1.438.496	-	(2.301.362)	101.150.136
Makine ve cihazlar	484.026.299	22.400.492	(3.259.787)	(14.642)	503.152.362
Taşıtlar	51.920.181	22.011.084	(207.908)	-	73.723.357
Döşeme ve demirbaşlar	31.556.814	852.974	(22.033)	(648)	32.387.107
Diğer maddi duran varlıklar	432.085	-	-	-	432.085
Yapılmakta olan yatırımlar	5.735.627	47.390.939	(38.245.061)	-	14.881.505
Verilen sipariş avansları	2.306.316	27.209.687	(21.456.053)	-	8.059.950
	780.523.904	123.516.770	(63.436.600)	(2.396.497)	838.207.577
Birikmiş amortisman (-)	(368.168.958)	(38.842.943)	4.821.076	(2.296.699)	(404.487.524)
	412.354.946	84.673.827	(58.615.524)	(4.693.196)	433.720.053

20. Maddi Olmayan Varlıklar

Maddi olmayan varlıklar aşağıdaki gibidir (YTL):

	Açılış 1 Ocak 2007	İlaveler	Satışlar ve Transferler	Sınıflandırma ve Eliminasyon	Kapanış 31 Aralık 2007
Haklar	2.718.978	238.889	(20.714)	(12.670)	2.924.483
Özel maliyet	4.076.769	2.296.798	-	-	6.373.567
Diğer maddi olmayan duran varlıklar	98.180	9.189	-	-	107.369
	6.893.927	2.544.876	(20.714)	(12.670)	9.405.419
Birikmiş itfa payları (-)	(4.364.034)	(1.370.616)	38.708	918.489	(4.777.453)
	2.529.893	1.174.260	17.994	905.819	4.627.966

Konsolide Mali Tablolara İlişkin Notlar

	Açılış 1 Ocak 2006	İlaveler	Satışlar ve Transferler	Sınıflandırma ve Eliminasyon	Kapanış 31 Aralık 2006
Haklar	1.693.213	1.025.765	-	-	2.718.978
Özel maliyet	3.927.258	149.511	-	-	4.076.769
Diğer maddi olmayan duran varlıklar	60.700	37.480	-	-	98.180
	5.681.171	1.212.756	-	-	6.893.927
Birikmiş itfa payları (-)	(3.768.008)	(596.026)	-	-	(4.364.034)
	1.913.163	616.730	-	-	2.529.893

21. Alınan Avanslar

Alınan avanslar (kısa vadeli) aşağıdaki gibidir (YTL) :

	31 Aralık 2007	31 Aralık 2006
Alınan sipariş avansları	16.239.519	16.980.347

22. Emeklilik Planları

31 Aralık 2007 ve 2006 tarihleri itibariyle emeklilik planları bulunmamaktadır.

23. Borç Karşılıkları

Kısa vadeli borç karşılıkları aşağıdaki gibidir (YTL) :

	31 Aralık 2007	31 Aralık 2006
Vergi karşılıkları (Not 42)	47.025.537	27.020.848
Peşin ödenen vergi ve fonlar	(46.017.102)	(27.013.844)
Maliyet giderleri karşılığı	44.025	24.779
Diğer borç karşılıkları (Not 32)	1.023.233	1.015.914
	2.075.693	1.047.697

Konsolide Mali Tablolara İlişkin Notlar

Uzun vadeli borç karşılıkları aşağıdaki gibidir (YTL) :

31 Aralık 2006 ve 2005 tarihleri itibariyle kıdem tazminatı karşılıkları	9.624.277	9.064.138
Cari dönem kıdem tazminatı etkisi	1.553.692	560.139
31 Aralık 2007 ve 2006 tarihleri itibariyle uzun vadeli borç karşılıkları	11.177.969	9.624.277

24. Ana Ortaklık Dışı Paylar/Ana Ortaklık Dışı Kar/Zarar

31 Aralık 2007 ve 2006 tarihleri itibariyle ana ortaklık dışı paylar ve ana ortaklık dışı kar/zarar ihmal edilebilecek kadar düşük gerçekleştiği için hesaplanmamış ve mali tablolarda gösterilmemiştir.

25. Sermaye/Karşılıklı İştirak Sermaye Düzeltmesi

Yoktur (2006 : Yoktur).

26. Sermaye

31 Aralık 2007 tarihi itibariyle ana ortaklığın sermayesi aşağıdaki gibidir (YTL):

Adı	Pay Oranı	Kayıtlı Değeri	Sermaye Düzeltmesi	Düzeltilmiş Sermaye
Nuh Ticaret ve Sanayi A.Ş.	% 43,13	64.787.125	16.966.542	81.753.667
Partaş Tekstil İnş. San.ve Tic. A.Ş.	% 15,74	23.643.621	6.191.824	29.835.445
Diğer *	% 41,13	61.782.854	16.179.779	77.962.633
	% 100,00	150.213.600	39.338.145	189.551.745

* Sermayenin % 10'undan daha azına sahip ortakların toplamını göstermektedir.

31 Aralık 2006 tarihi itibariyle şirketin sermayesi aşağıdaki gibidir (YTL):

Adı	Pay Oranı	Kayıtlı Değeri	Sermaye Düzeltmesi	Düzeltilmiş Sermaye
Nuh Ticaret ve Sanayi A.Ş.	% 42,70	64.141.207	16.797.388	80.938.595
Partaş Tekstil İnş. San. ve Tic. A.Ş.	% 15,02	22.562.083	5.908.589	28.470.672
Diğer *	% 42,28	63.510.310	16.632.168	80.142.478
	% 100,00	150.213.600	39.338.145	189.551.745

* Sermayenin % 10'undan daha azına sahip ortakların toplamını göstermektedir.

Konsolide Mali Tablolara İlişkin Notlar

27. Sermaye Yedekleri

Enflasyona göre düzeltilen ilk finansal tablo düzenlenmesi sonucunda özsermaye kalemlerinden "Sermaye, Emisyon Primi, Yasal Yedekler, Statü Yedekleri, Özel Yedekler ve Olağanüstü Yedekler" bilançoda kayıtlı değerleri ile yer almaktadır. Bu hesap kalemlerine ilişkin düzeltme farkları ise toplu halde özsermaye hesap grubu içinde "Özsermaye Enflasyon Düzeltmesi Farkları" hesabında yer almaktadır. Tüm özsermaye kalemlerine ilişkin "Özsermaye Enflasyon Düzeltmesi Farkları" sadece bedelsiz sermaye artırımını veya zarar mahsubunda kullanılabilir.

Sermaye, yasal ve olağanüstü yedeklerin endekslenmesi sonucu oluşan özsermaye enflasyon düzeltmesi farkları dönemler itibarıyla aşağıdaki gibidir (YTL) :

	31 Aralık 2007	31 Aralık 2006
Sermayeye ait enflasyon düzeltmesi	39.338.145	39.338.145
Sermayeye eklenecek gayri menkul satış kazançlarına ait enflasyon düzeltmesi	-	-
Yasal yedeklere ait enflasyon düzeltmesi	51.024.434	51.024.434
Olağanüstü yedeklere ait enflasyon düzeltmesi	3.093.810	3.093.810
Özsermaye yöntemine göre konsolide edilen Ünye Çimento sermaye enflasyon düzeltmesi	12.426.324	12.168.637
Enflasyon düzeltmesi farkları	105.882.713	105.625.026

28. Kar Yedekleri

Türk Ticaret Kanunu (TTK)'na göre yasal yedekler I. Tertip ve II. Tertip olmak üzere aşağıdaki şekilde ayrılmaktadır:

a) I. Tertip Yedek: Net karın %5'i ödenmiş sermayenin %20'sine ulaşıncaya kadar I. Tertip yedek akçe olarak ayrılır.

b) II. Tertip Yedek: Safi kardan I. Tertip yedek akçe ve pay sahipleri için sermayenin %5'i tutarında kar payı ayrıldıktan sonra, dağıtılmasına karar verilen karın %10'u II. Tertip yedek akçe olarak ayrılır.

Yasal yedek akçeler sermayenin yarısını geçmedikçe, münhasıran zararların kapatılmasında veya işlerin iyi gitmediği zamanlarda işletmenin idamesine, işsizliğin önüne geçmeye veya sonuçlarını hafifletmeye yönelik önlemler alınması amacıyla kullanılabilir.

29. Geçmiş Yıl Kar/Zararları

Geçmiş yıl kar/zararları aşağıdaki gibidir (YTL) :

	31 Aralık 2007	31 Aralık 2006
Geçmiş yıl karı	68.512.969	33.223.878

Konsolide Mali Tablolara İlişkin Notlar

30. Yabancı Para Pozisyonu

31 Aralık 2007 ve 2006 tarihleri itibarıyla yabancı paralarla temsil edilen ve kur garantisi olmayan alacak ve borçlar ile aktifte mevcut yabancı paraların dökümü aşağıdaki gibidir :

	31 Aralık 2007				
	ABD Doları	Euro	JPY	GBP	YTL Cinsinden karşılığı
Kasa	-	1.834	-	-	3.136
Bankalar	5.917.412	3.606.573	-	305	13.060.681
Kısa vadeli ticari alacaklar	1.698.139	47.733	-	-	2.059.456
Verilen Sipariş Avansları	11.163.211	4.206.145	-	-	20.195.141
Kısa vadeli ticari borçlar	(3.600.645)	(651.389)	-	(138.000)	(5.655.840)
Kısa vadeli banka kredileri	(757.021)	(9.947.483)	(90.637.725)	-	(18.917.524)
Uzun vadeli banka kredileri	(27.827.166)	(31.425.799)	(174.904.570)	-	(88.377.964)
Alınan depozito ve teminatlar	(16.000)	(11.620)	-	-	(38.693)
Net yabancı para pozisyonu	(13.422.070)	(34.174.006)	(265.542.295)	(137.695)	(77.671.607)

	31 Aralık 2006			
	ABD Doları	Euro	JPY	YTL Cinsinden karşılığı
Kasa	-	16	-	30
Bankalar	1.261.834	4.254.052	-	9.650.011
Kısa vadeli ticari alacaklar	1.880.655	97.543	-	2.824.050
Uzun vadeli ticari alacaklar	-	40.000	-	74.060
Verilen Sipariş Avansları	2.478.737	-	-	3.484.113
Kısa vadeli ticari borçlar	(92.435)	(7.300)	-	(144.136)
Kısa vadeli banka kredileri	(17.340.051)	(10.158.901)	(91.699.542)	(44.479.639)
Uzun vadeli ticari borçlar	-	-	-	-
Uzun vadeli banka kredileri	(31.375.460)	(37.126.950)	(262.356.846)	(116.501.166)
Alınan depozito ve teminatlar	(16.000)	(79.887)	-	(171.220)
Net yabancı para pozisyonu	(43.202.720)	(42.981.427)	(354.056.388)	(145.263.897)

Konsolide Mali Tablolara İlişkin Notlar

31. Devlet Teşvik ve Yardımları

Yoktur (2006 : Yoktur).

32. Karşılıklar, Şarta Bağlı Varlık ve Yükümlülükler

a) Ana Ortaklık ve bağlı ortaklıkları tarafından üçüncü şahıslara verilen teminat tutarları dönemler itibariyle aşağıdaki gibidir (YTL) :

	31 Aralık 2007	31 Aralık 2006
Verilen teminat mektupları	15.822.619	4.865.863
Verilen ipotek ve teminatlar	143.936.046	137.658.692

Kısa vadeli ticari alacaklar için alınmış teminat senetleri, teminat mektupları ve ipotekler aşağıdaki gibidir (YTL) :

	31 Aralık 2007	31 Aralık 2006
Alınan teminat mektupları	54.463.433	43.922.985
Alınan teminat ipotekleri	13.358.961	6.755.000

b) Ana Ortaklık ve bağlı ortaklıkların kayıtlarında yer alan vadesi geldiği halde tahsil edemediği alacaklar ve bu alacaklar için ayrılan karşılık tutarları aşağıdaki gibidir (YTL) :

	Tahsil Edilemeyen Alacaklar	Ayrılan Karşılıklar
31 Aralık 2007	7.576.206	7.576.206
31 Aralık 2006	4.619.016	4.619.016

c) 31 Aralık 2007 ve 2006 tarihleri itibariyle Ana Ortaklık ve bağlı ortaklıkların borç karşılıkları aşağıdaki gibidir (YTL) :

	31 Aralık 2007	31 Aralık 2006
Dava giderleri ve tazminat karşılığı (Not 23)	1.023.233	1.015.914

33. İşletme Birleşmeleri

31 Aralık 2007 ve 2006 tarihleri itibariyle işletme birleşmesi bulunmamaktadır.

34. Bölümlere Göre Raporlama

31 Aralık 2007 ve 2006 tarihleri itibariyle bölümlere göre raporlama bulunmamaktadır.

Konsolide Mali Tablolara İlişkin Notlar

35. Bilanço Tarihinden Sonraki Olaylar

i) 31 Aralık 2007 tarihinde 2.030,19 YTL' sı olan kıdem tazminatı tavanı 1 Ocak 2008 tarihinden geçerli olmak üzere 2.087,92 YTL' sına yükseltilmiştir (31 Aralık 2006 - 1.857,44 YTL).

ii) Şirket yönetim kurulu 30.01.2008 tarihinde Bulgaristan'ın Burgaz şehrinde kurulacak "Nuh Cement BG Jsc." İsimli şirkete % 50 oranında ortak olunmasına karar vermiştir.

36. Durdurulan Faaliyetler

31 Aralık 2007 ve 2006 tarihleri itibariyle durdurulan faaliyet bulunmamaktadır.

37. Esas Faaliyet Gelirleri

Esas faaliyet gelirleri aşağıdaki gibidir (YTL) :

	31 Aralık 2007	31 Aralık 2006
Yurtiçi satışlar	663.861.296	501.884.185
Yurtdışı satışlar	63.216.760	75.592.985
Diğer satışlar	1.363.739	904.531
Satış iskontoları	(1.018.600)	(3.427.886)
Diğer indirimler	(330.727)	(810.935)
Satıştan iadeler	(7.059)	(59.419)
Net satışlar	727.085.409	574.083.461
Satılan mamüllerin maliyeti	346.332.558	301.401.382
Satılan ticari mallar maliyeti	25.427.952	8.502.350
Satılan hizmet maliyeti	14.521.405	13.046.484
Diğer satışların maliyeti	22.347.780	17.658.141
Satışların maliyeti	408.629.695	340.608.357
Brüt Satış Karı	318.455.714	233.475.104

38. Faaliyet Giderleri

Faaliyet giderleri aşağıdaki gibidir (YTL) :

	31 Aralık 2007	31 Aralık 2006
Araştırma ve geliştirme giderleri	71.789	65.855
Pazarlama, satış ve dağıtım giderleri *	68.135.879	58.390.963
Genel yönetim giderleri	32.127.867	26.991.274
	100.335.535	85.448.092

* 54.056.832 YTL ihracat hasılatının gerçekleştirilebilmesi için Gelir Vergisi Kanunu 40. Maddesi 1 No'lu bendi kapsamında 250.000 YTL götürü harcama yapılmıştır.

Konsolide Mali Tablolara İlişkin Notlar

39. Diğer Faaliyetlerden Gelir/Gider ve Kar/Zarar

Diğer faaliyetlerden gelir ve karlar aşağıdaki gibidir (YTL):

	31 Aralık 2007	31 Aralık 2006
Kambiyo karları	15.747.833	11.229.787
Faiz gelirleri	14.392.719	7.544.067
Konusu kalmayan karşılıklar	1.407.108	2.481.165
Reeskont faiz gelirleri	3.481.925	2.360.331
İştiraklerden temettü gelirleri	544.913	14.095
Diğer gelir ve karlar *	48.956.766	44.779.878
	84.531.264	68.409.323

* Ünye Çimento San. ve Tic. A.Ş.'nin özkaynak metoduna göre konsolide edilmesi sonucu dönem karının ana ortaklık payına düşen kısmı 35.183.929 YTL'dir (2006 - 31.439.733),

Diğer faaliyetlerden gider ve zararlar aşağıdaki gibidir (YTL) :

	31 Aralık 2007	31 Aralık 2006
Kambiyo zararları	4.198.823	4.500.769
Reeskont faiz giderleri	3.627.579	3.094.825
Karşılık giderleri	3.862.004	2.533.972
Sabit kıymet satış zararları	-	1.447.784
Çalışmayan kısım gider ve zararları	2.470.451	181.863
Önceki dönem gider ve zararları	449.068	69.947
Diğer giderler ve zararlar	1.905.663	3.665.650
	16.513.588	15.494.810

40. Finansman Giderleri

Finansman giderleri aşağıdaki gibidir (YTL) :

	31 Aralık 2007	31 Aralık 2006
Kısa vadeli borçlanma giderleri	2.872.066	15.528.644
Uzun vadeli borçlanma giderleri	2.969.527	12.469.217
	5.841.593	27.997.861

* 31 Aralık 2006 tarihi itibarıyla 3.437.983 YTL tutarında finansman gideri sabit kıymetlerin maliyetine eklenmiştir.

Konsolide Mali Tablolara İlişkin Notlar

41. Net Parasal Pozisyon Kar/Zararı

SPK, yüksek enflasyon döneminin sona erdiğini belirtmiştir. Dolayısıyla 31 Aralık 2007 ve 2006 tarihleri itibariyle finansal tablolara enflasyon düzeltme işlemi tabi tutulmadığından parasal kayıp/kazanç gelir tablolarına yansıtılmamıştır.

42. Vergiler

Türkiye’de kurumlar vergisi oranı 2007 yılı için %20'dur (2006-%20). Bu oran, kurumların ticari kazancına vergi yasaları gereğince indirimi kabul edilmeyen giderlerin ilave edilmesi, vergi yasalarında yer alan istisna ve indirimlerin düşülmesi sonucu bulunacak vergi matrahına uygulanır.

Ana Ortaklık ve bağlı ortaklığının cari dönem kurumlar vergisi hesaplaması aşağıdaki gibidir:

Konsolide gelir tablosunda yer alan vergi gelir ve giderleri aşağıda özetlenmiştir (YTL):

	31 Aralık 2007	31 Aralık 2006
Konsolide cari dönem vergi karşılığı (Not 23)	(47.025.537)	(27.020.848)
Ertelenmiş vergi geliri / (gideri) (Not 14)	(2.462.530)	614.746
Toplam vergi geliri / (gideri)	(49.488.067)	(26.406.102)

43. Hisse Başına Kar

Hisse başına kar oluşumu aşağıdaki gibidir;

	31 Aralık 2007	31 Aralık 2006
Dönem karı / (zararı) (YTL)	230.808.195	146.537.562
Adi hisse senetlerinin ağırlıklı ortalama adedi (1 YTL nominal değerdeki hisseye isabet eden)	150.213.600	150.213.600
Net kar / (zarar) (YTL)	1,537	0,976

Şirket, Vergi Usul Kanunu (VUK) hükümlerine göre belirlenen 2007 yılı mali tablolarındaki dönem net karının, ilişikteki mali tablolardaki net kardan daha düşük olması sebebiyle, Vergi Usul Kanunu hükümlerine göre hazırlanan mali tablolardaki kar üzerinden temettü dağıtmaya karar vermiştir.

44. Nakit Akım Tablosu

Cari dönemde gerçekleşen nakit akımları aşağıdaki gibidir (YTL) :

	31 Aralık 2007	31 Aralık 2006
Esas faaliyetlerden kaynaklanan net nakit girişi	248.775.743	165.499.417
Yatırım faaliyetlerinden kaynaklanan net nakit çıkışı	(190.944.477)	(68.436.172)
Finansman faaliyetlerinden kaynaklanan net nakit çıkışı	(48.050.094)	(44.479.186)
9.781.172	52.584.059	

45. Finansal Tabloları Önemli Ölçüde Etkileyen ya da Finansal Tabloların Açık, Yorumlanabilir ve Anlaşılabilir Olması Açısından Açıklanması Gerekli Olan Diğer Hususlar

a) Aktif değerlerin toplam sigorta tutarları dönemler itibariyle aşağıdaki gibidir (YTL);

31 Aralık 2007	638.324.410
31 Aralık 2006	691.672.474

b) 31 Aralık 2007 tarihi itibariyle Yönetim Kurulu Başkan ve Üyeleri gibi üst düzey yöneticilere sağlanan ücret ve benzeri menfaatlerin toplam tutarı 2.166.009 YTL'dir (31 Aralık 2006 - 2.102.921 YTL).

Kar Dağıtım Önerisi

Distribution of Dividend Proposal

Yönetim Kurulumuz, şirketimizin Vergi Usul Kanunu hükümlerine göre belirlenen 2007 yılı bilançomuzdaki dönem karının, SPK Seri: XI, No: 25 Konsolide standartlarına göre hazırlanan mali tablolardaki dönem karından düşük olması nedeniyle, Vergi Usul Kanunu hükümlerine göre belirlenen 2007 yılı bilançomuzdaki dönem kârından ödenecek vergi ve yasal yükümlülükler düşüldükten sonra kalan kârdan ortaklara brüt 90.128.160-YTL (brüt 1 YTL'lik hisse başına 60 Ykr, net 1 YTL'lik hisse başına 51 Ykr) ve kurucusu olduğumuz Nuh Çimento Eğitim ve Sağlık Vakfına 2008 yılında gider kaydedilmek üzere 3.537.220-YTL vakıf payının dağıtılmasına ve dağıtımın 5 Mayıs 2008'den itibaren gerçekleştirilmesinin Olağan Genel Kurul'a önerilmesine karar vermiştir. / *Due to the fact that the period in come in our balance sheet of the year 2007 determined according to Tax Proceudue Law is less than that in the financial statements made out in accordance with CMB (Capital Markets Board) serial: XI, No:25 consolidated standards, out of the profit remaining after the deduction of the tax and the other legal liabilities from the profit for the period stated in the balance sheet of the year 2007 set out in accordance with the clauses of Tax Proceudue Law, Our Board Of Directors have decided to distribute to the shareholders gross 90.128.160,- YTL (60 Ykr per share of gross 1 YTL, 51 Ykr per share of net 1 YTL) as well as the foundation share of 3.537.220,-YTL to Nuh Cimento Education and Health Foundation founded byOur Company to be written off in 2008 and to propose to the Ordinary General Meeting that the distribution be performed as of 5 May 2008.*

	YTL
Dönem Kârı	205.846.581
(Net Profit for the Period)	
Ödenecek Vergiler	41.099.056
(Provisions for Taxes to be Paid)	
I.Tertip Yasal Yedek Akçe	8.237.376
(Supplements Tier I)	
II.Tertip Yasal Yedek Akçe	8.261.749
(Supplements Tier II)	
2007 Kârından Temettü (Brüt)*	90.128.160
(Gross Dividends from 2007 Profits)	
Nuh Çimento Eğitim ve Sağlık Vakfına Bağış	3.537.220
(Donations to Nuh Cimento Educational and Health Foundation)	
Olağanüstü Yedek	54.583.020
(Extraordinary Reserves)	

YÖNETİM KURULU / Board of Directors

*Tam mükellef kurum ortaklar ile Türkiye'de bir işyeri veya daimi temsilcisi aracılığıyla kâr payı elde eden dar mükellef kurum ortaklardan Gelir Vergisi tevkifatı yapılmayacaktır. Bu durumdaki ortaklarımızın, kâr payı ödemelerine başlanan tarihe kadar Tam mükellef kurum ortaklığının belgelendirilmesi için, Ticaret Sicil Gazetesi, vergi levhası veya bağlı oldukları vergi dairesinden alacakları bir yazının tevsik edilmesi gerekmektedir. / *Full responsible corporate shareholders and the other shareholders who are limited responsible shareholders that receive dividend income will not be subject to income tax deductions. Yet, it is required by law that our shareholders that fall in this category are subjected to provide a letter from tax offices along with other legal documentations.*

Bağımsız Denetim Raporu



Denet Bağımsız Denetim
Yeminli Mali Müşavirlik A.Ş.

Avni Dilligil Sokak No:6
Mecidiyeköy 34394 İstanbul/Turkey
Tel : +90 (212) 275 96 90
Fax : +90 (212) 272 33 23 / 272 62 16
E-mail: bdo.denet@bdodenet.com.tr
Web Site: www.bdodenet.com.tr

Yönetim Kurulu ve Hissedarlara Nuh Çimento Sanayi A.Ş. ve Bağlı Ortaklıkları

Nuh Çimento Sanayi A.Ş. (Ana Ortaklık) ve Bağlı Ortaklıklar'ının 31 Aralık 2007 tarihi itibarıyla hazırlanan ve ekte yer alan konsolide bilançosunu, aynı tarihte sona eren yıla ait konsolide gelir tablosunu, konsolide özsermaye değişim tablosunu ve konsolide nakit akım tablosunu, önemli muhasebe politikalarının özetini ve dipnotları denetlemiş bulunuyoruz.

Finansal Tablolara İlgili Olarak İşletme Yönetiminin Sorumluluğu

İşletme yönetimi finansal tabloların Sermaye Piyasası Kurulunca yayımlanan finansal raporlama standartlarına göre hazırlanması ve dürüst bir şekilde sunumundan sorumludur. Bu sorumluluk, finansal tabloların hata ve/veya hile ve usulsüzlükten kaynaklanan önemli yanlışlıklar içermeyecek biçimde hazırlanarak, gerçeği dürüst bir şekilde yansıtmasını sağlamak amacıyla gerekli iç kontrol sisteminin tasarlanmasını, uygulanmasını ve devam ettirilmesini, koşulların gerektirdiği muhasebe tahminlerinin yapılmasını ve uygun muhasebe politikalarının seçilmesini içermektedir.

Bağımsız Denetim Kuruluşunun Sorumluluğu

Sorumluluğumuz, yaptığımız bağımsız denetime dayanarak bu finansal tablolar hakkında görüş bildirmektir. Bağımsız denetimimiz, Sermaye Piyasası Kurulunca yayımlanan bağımsız denetim standartlarına uygun olarak gerçekleştirilmiştir. Bu standartlar, etik ilkelere uyulmasını ve bağımsız denetimin, finansal tabloların gerçeği doğru ve dürüst bir biçimde yansıtmadığı konusunda makul bir güvenceyi sağlamak üzere planlanarak yürütülmesini gerektirmektedir.

Bağımsız denetimimiz, finansal tablolardaki tutarlar ve dipnotlar ile ilgili bağımsız denetim kanıtı toplamak amacıyla, bağımsız denetim tekniklerinin kullanılmasını içermektedir. Bağımsız denetim tekniklerinin seçimi, finansal tabloların hata ve/veya hileden ve usulsüzlükten kaynaklanıp kaynaklanmadığı hususu da dahil olmak üzere önemli yanlışlık içerip içermediğine dair risk değerlendirmesini de kapsayacak şekilde, mesleki kanaatimize göre yapılmıştır. Bu risk değerlendirmesinde, işletmenin iç kontrol sistemi göz önünde bulundurulmuştur. Ancak, amacımız iç kontrol sisteminin etkinliği hakkında görüş vermek değil, bağımsız denetim tekniklerini koşullara uygun olarak tasarlamak amacıyla, işletme yönetimi tarafından hazırlanan finansal tablolar ile iç kontrol sistemi arasındaki ilişkiyi ortaya koymaktır. Bağımsız denetimimiz, ayrıca işletme yönetimi tarafından benimsenen muhasebe politikaları ile yapılan önemli muhasebe tahminlerinin ve finansal tabloların bir bütün olarak sunumunun uygunluğunun değerlendirilmesini içermektedir.

Bağımsız denetim sırasında temin ettiğimiz bağımsız denetim kanıtlarının, görüşümüzün oluşturulmasına yeterli ve uygun bir dayanak oluşturduğuna inanıyoruz.

Görüş

Görüşümüze göre, ilişikteki konsolide finansal tablolar, Nuh Çimento Sanayi A.Ş. (Ana Ortaklık) ve Bağlı Ortaklıklar'ının 31 Aralık 2007 tarihi itibarıyla konsolide finansal durumunu, aynı tarihte sona eren yıla ait konsolide finansal performansını ve konsolide nakit akımlarını, Sermaye Piyasası Kurulunca yayımlanan finansal raporlama standartları çerçevesinde doğru ve dürüst bir biçimde yansıtmaktadır.

Açıklama

Finansal tablolara ilişkin 43 No.lu dipnotta görüleceği üzere, Şirket Yönetimi, yasal kayıtlardaki net karının, ilişikteki konsolide finansal tablolardaki net kardan daha düşük olduğunu ve bu nedenle, kar dağıtımına yasal kayıtlardaki net karı esas olarak aldıklarını belirtmiştir.

İstanbul,
11 Mart 2008

Denet Bağımsız Denetim
Yeminli Mali Müşavirlik A.Ş.

DENET
Bağımsız Denetim

Yeminli Mali Müşavirlik A.Ş.

Ömür Günel
Sorumlu Ortak Başdenetçi

Member firm of BDO International

BDO International is a world wide network of public accounting firms, called BDO Member Firms, serving international clients. Each BDO Member Firm is an independent legal entity in its own country.

Denetçiler Raporu

DENETÇİLER RAPORU

Nuh Çimento Sanayi A.Ş. Genel Kurulu'na

ORTAKLIĞIN

ÜNVANI
MERKEZİ
SERMAYESİ
FAALİYET KONUSU

NUH ÇİMENTO SANAYİ A.Ş.
İSTANBUL
150.213.600.-YTL
Çimento üretimi ve pazarlaması

DENETÇİLERİN

Adı ve Görev Süreleri

: M.S. Ülkü DALVER
Mahmut KUTLUCAN
Bir yıl için seçilmişlerdir.

Şirket personeli olup, olmadıkları

: Şirket Personeli değildirler.

Katılınan Yönetim Kurulu ve Yapılan Denetleme Kurulu toplantıları sayısı

: Oniki Yönetim Kurulu toplantısına katılmış, oniki Denetleme Kurulu toplantısı yapılmıştır.

Ortaklık Hesapları defter ve belgeleri üzerinde yapılan incelemenin kapsamı, hangi tarihlerde inceleme yapıldığı ve varılan sonuç

: 2007 Nisan-Haziran-Ağustos-Eylül-Ekim-Aralık aylarında defter ve belgeler, TTK, ana sözleşme ve sair mevzuat ile genel kabul görmüş muhasebe ilke ve standartları çerçevesinde incelenmiş ve herhangi bir olumsuzluk saptanmamıştır.

T. Ticaret Kanunu'nun 353'üncü maddesinin 1'inci fıkrasının 3 numaralı bendi gereğince ortaklık vizesinde yapılan sayımların sayısı ve sonuçları

Yıl içinde on defa sayım yapılmış ve mevcutların kayıtlara uygun olduğu görülmüştür.

T. Ticaret Kanunu'nun 353'üncü maddesinin 1'inci fıkrasının 4 numaralı bendi gereğince yapılan inceleme sayısı ve sonuçları

Denetçiliğe seçilme tarihi 28.03.2007 tarihinden itibaren her ay kayıtlar ve mevcutlar incelenmiş ve tutarlı oldukları tesbit edilmiştir.

İntikal eden şikayet ve yolsuzluklar ve bunlar hakkında yapılan işlemler

Herhangi bir şikayet olmamıştır.

Nuh Çimento Sanayi Anınım Şirketi'nin 01.01.2007 - 31.12.2007 dönemi hesap ve işlemlerini Türk Ticaret Kanunu, ortaklığın esas sözleşmesi ve diğer mevzuat ile genel kabul görmüş muhasebe ilke ve standartlarına göre incelemiş bulunmaktayız.

Görüşümüze göre içeriğini benimsediğimiz ekli 31.12.2007 tarihi itibarıyla düzenlenmiş bilanço, ortaklığın anılan tarihteki mali durumunu; 01.01.2007 - 31.12.2007 dönemine ait gelir tablosu ilgili döneme ait faaliyet sonuçlarını gerçeğe uygun ve doğru olarak yansıtmakta; karın dağıtım önerisi yasalara ve ortaklık esas sözleşmesine uygun bulunmaktadır.

Bilançonun ve gelir tablosunun onaylanmasını ve Yönetim Kurulu'nun aklanmasını oylarınıza arz ederiz.

DENETÇİ
M.S. Ülkü DALVER

DENETÇİ
Mahmut KUTLUCAN

Consolidated Balance Sheets (in USD)

ASSETS	31.12.2007		31.12.2006	
I- CURRENT ASSETS		250.921.167		166.745.400
Liquid Assets	79.299.821		58.750.235	
Marketable Securities (net)				
Trade Receivables (net)	110.339.291		74.381.797	
Receivables from Financial Leasings (net)				
Due from Related Parties (net)	300.639		230.449	
Other Receivables (net)	454.377		548.613	
Biological Assets (net)				
Inventories (net)	49.329.075		29.181.944	
Receivables from Deferred Project Contracts (net)				
Deferred Tax Assets				
Other Current Assets	11.197.963		3.652.362	
II. LONG TERM ASSETS		661.037.215		437.447.906
Trade Receivables (net)	71.685		606.292	
Receivables from Financial Leasings (net)				
Due from Related Parties (net)				
Other Receivables (net)				
Financial Assets (net)	229.510.706		126.199.630	
Positive / Negative Goodwill (net)				
Investment Properties (net)				
Tangible Assets (net)	422.609.872		308.565.775	
Intangible Assets (net)	3.973.526		1.799.867	
Deferred Tax Assets				
Other Long Term Assets	4.871.426		276.342	
Total Assets		911.958.382		604.193.306

LIABILITIES AND SHAREHOLDERS EQUITY

I- Short Term Liabilities		84.936.255		74.629.466
Financial Liabilities (net)	5.014.234		19.853.645	
Current Portion of Long Term Liabilities (net)	18.908.369		14.596.067	
Liabilities from Financial <leasing (net)	930.459		446.372	
Other Financial Liabilities (net)				
Trade Payables (net)	29.158.998		17.441.267	
Due to Related Parties (net)	168.339		105.028	
Advances Received	13.943.092		12.080.497	
Project Accrued Contract Income (net)				
Provision for Liabilities and Expenses	1.782.170		745.374	
Deferred Tax Liabilities				
Other Liabilities	15.030.595		9.361.216	
Long Term Liabilities		102.225.996		96.987.649
Financial Liabilities (net)	72.335.138		82.624.055	
Liabilities from Financial Leasings (net)	2.397.053		2.976.305	
Other Financial Liabilities (net)				
Trade Payables (net)				
Due to Related Parties (net)				
Advances Received				
Provision for Liabilities and Expenses	9.597.295		6.847.095	
Deferred Tax Liabilities	17.322.373		4.540.194	
Other Liabilities (net)	574.137			
SHAREHOLDERS EQUITY		724.796.131		432.576.191
Share Capital	128.971.924		106.867.957	
Capital Reserves	235.454.532		128.385.391	
Profit Reserves	124.123.177		71.169.215	
Net Profit/Loss For The Period	177.421.935		102.516.834	
Retained Earnings / Accumulated Losses	58.824.563		23.636.794	
Total Liabilities and Shareholders Equity		911.958.382		604.193.306

Bilanço 31.12.2007 tarihli TCMB döviz alış kuru ile hazırlanmıştır.
Based on foreign currency selling exchange rate of Turkish Central Bank on 31.12.2007

The Summary Income Table Of Nuh Çimento Sanayi A.Ş. And Its Subsidiaries (in USD)*

	31.12.2007	31.12.2006
Income From Sales (net)	558.909.531	401.625.480
Cost of Sales (-)	-314.113.072	-238.287.643
GROSS PROFIT	244.796.459	163.337.837
Operating Expenses (-)	-77.127.785	-59.778.993
NET PROFIT/LOSS FROM PRINCIPAL ACTIVITIES	167.668.675	103.558.844
Other Income and Profits	64.979.064	47.858.768
Other Expense and Losses (-)	-12.693.972	-10.840.080
Financial Expenses (-)	-4.490.424	-19.587.142
OPERATING PROFIT	215.463.342	120.990.390
PROFIT BEFORE TAX	215.463.342	120.990.390
Taxes (-)	-38.041.407	-18.473.557
NET PROFIT FOR THE PERIOD	177.421.935	102.516.834

Gelir tablosu 2007 yılı ortalama TCMB döviz alış kuru ile hazırlanmıştır.

Based on yearly average foreign currency selling exchange rate of Turkish Central Bank.

NUH ÇİMENTO SANAYİ A.Ş.

Akyar Mevkii P.K. 7 / 41800
HEREKE / KOCAELİ / TÜRKİYE
Tel: (+90) 0262 316 20 00 Fax: (+90) 0262 511 41 21
nuhcimento@nuhcimento.com.tr
www.nuhcimento.com.tr

MERKEZ OFİS

İnönü Cad. No: 102 Kat: 6-7 / 34736
KOZYATAĞI / İSTANBUL / TÜRKİYE
Tel: (+90) 0216 463 79 50 Fax: (+90) 0216 463 79 69

NUH BETON A.Ş.

Büyükbakkalköy Mah. Samandıra Cad. 34857
MALTEPE / İSTANBUL / TÜRKİYE
Tel: (+90) 0216 564 00 00 Fax: (+90) 0216 311 45 39
nuhbeton@nuhbeton.com.tr
www.nuhbeton.com.tr

NUH YAPI ÜRÜNLERİ VE MAKİNE SANAYİ A.Ş.

Akyar Mevkii P.K. 7 / 41800
HEREKE / KOCAELİ / TÜRKİYE
Tel: (+90) 0262 511 55 20 Fax: (+90) 0262 511 51 82
hereke@nuhyapi.com.tr
www.nuhyapi.com.tr

NUH ENERJİ ELEKTRİK ÜRETİM A.Ş.

Akyar Mevkii P.K. 7 / 41800
HEREKE / KOCAELİ / TÜRKİYE
Tel: (+90) 0262 316 20 00 Fax: (+90) 0262 511 39 93
nuhenerji@nuhenerji.com.tr

NUH GAYRİMENKUL İNŞAAT A.Ş.

Akyar Mevkii P.K. 7 / 41800
HEREKE / KOCAELİ / TÜRKİYE
Tel: (+90) 0262 316 20 00 Fax: (+90) 0262 511 41 21
ercan.sayari@nuhcimento.com.tr

ÇİM-NAK TAŞIMACILIK LTD. ŞTİ.

Akyar Mevkii P.K. 7 / 41800
HEREKE / KOCAELİ / TÜRKİYE
Tel: (+90) 0262 511 45 52 Fax: (+90) 0262 511 52 80

NUH ÇİMENTO EĞİTİM VE SAĞLIK VAKFI

Akyar Mevkii P.K. 7 / 41800
HEREKE / KOCAELİ / TÜRKİYE
Tel: (+90) 0262 316 20 00 Fax: (+90) 0262 511 41 21



Nuh imento Sanayi A.Ő.

PK 7, 41800 HEREKE / KOCAELİ / TÜRKİYE Tel : (+90) 0262 316 20 00 (pbx) Fax : (+90) 0262 511 41 21
• nuhcimento@nuhcimento.com.tr • www.nuhcimento.com.tr