

NUH ÇİMENTO SANAYİ A.Ş.

01.01.2015 - 31.03.2015 Ara Dönemi

YÖNETİM KURULU FAALİYET RAPORU



**Faaliyet Raporu SPK'nın II-14.1 Sayılı Tebliğine Uygun Olarak
Hazırlanmıştır.**

İÇİNDEKİLER

1-GENEL BİLGİLER	3
A-Özet Bilgiler:	3
B-İmtiyazlı Paylara ve Payların Oy Haklarına İlişkin Açıklamalar:	3
C-Yönetim Kurulu Üyeleri ve Denetçiler:	4
D-Üst Düzey Yöneticiler:	6
E-Personel Sayısı:.....	7
F-Şirket Genel Kurulunca Verilen İzin Çerçevesinde Yönetim Kurulu Üyelerinin Şirketle veya Başkası Adına Yaptığı İşlemler ile Rekabet Yasağı Kapsamındaki Faaliyetleri Hakkında Bilgiler:	7
2-DÖNEM İÇERİSİNDE YAPILAN ANA SÖZLEŞME DEĞİŞİKLİKLERİ.....	7
3-YÖNETİM KURULU ÜYELERİ İLE ÜST DÜZEY YÖNETİCİLERE SAĞLANAN MALİ HAKLAR	7
4-ŞİRKETİN ARAŞTIRMA VE GELİŞTİRME ÇALIŞMALARI.....	7
5-ŞİRKETİN DOĞRUDAN VEYA DOLAYLI İŞTİRAKLERİ VE PAY ORANLARINA İLİŞKİN BİLGİLER:	8
6-ŞİRKETİN FAALİYETLERİ VE FAALİYETLERE İLİŞKİN ÖNEMLİ GELİŞMELER.....	11
7-FİNANSAL DURUM.....	15
8- SEKTÖR ANALİZİ	17
9-RİSKLER VE YÖNETİM KURULUNUN DEĞERLENDİRMESİ.....	18
10-DİĞER HUSUSLAR	18
11-ŞİRKETLER TOPLULUĞUNDAKİ ANA ŞİRKET OLARAK EK BİLGİ VE AÇIKLAMALAR.....	19

1-GENEL BİLGİLER**A-Özet Bilgiler:**

Hesap Dönemi	:	01.01.2015 - 31.03.2015
Ticaret Ünvanı	:	Nuh Çimento Sanayi A.Ş.
Ticaret Sicili No - Mersis No	:	426071 - 0632-0009-7680-0012
Merkezi	:	İnönü Cad. No:102 Kat: 6-7 34857 KOZYATAĞI/İSTANBUL
Telefon / Faks	:	0216 463 79 50 / 0216 463 79 69
İş Adresi	:	Akyar Mevkii PK. 7/ 41800 HERKE/KÖRFEZ/KOCAELİ
Telefon/ Faks	:	0262 316 20 00 Faks: 0262 511 41 21
İnternet adresi	:	www.nuhcimento.com.tr

Nuh Çimento Sanayi A.Ş. (Şirket) ve bağlı ortaklıkları (Grup) çeşitli tiplerde çimento, kireç, hazır beton, gaz beton, taşımacılık, gayrimenkul ve menkul kıymet yönetimi, ithalat, ihracat servisi sağlama, makine ve yedek parça imalatı, enerji ticareti, elektrik üretimi ve ticari sektörlerde faaliyet göstermek amacıyla kurulmuş anonim ve limited ortaklıklardır.

Şirket'in merkez adresi İnönü Cad. No:102 Kat:6-7 Kozyatağı – İstanbul'dur. Şirket hisse senetleri Sermaye Piyasası Kurulu'na (SPK) kaydedilmek suretiyle halka arz edilmiş olup, hisselerinin %12,44'ü halka açıktır. Şirket hisse senetleri 24 Şubat 2000 tarihinden beri Borsa İstanbul'da (BİST) işlem görmektedir.

Şirketin 31.03.2015 itibarıyla ödenmiş sermayesi 150.213.600 TL'dir. Yüzde beş ve üzerinde paya sahip ortaklarımızın ortaklık paylarında son yılda herhangi bir değişiklik olmamıştır. Sermaye dağılımı aşağıdaki tabloda gösterildiği gibidir:

Adı	Pay oranı	31.Mart.15		31.Ara.14	
		Pay tutarı	Pay oranı	Pay tutarı	Pay oranı
Nuh Ticaret ve Sanayi A.Ş.	43,94%	66.005.583	43,94%	66.005.583	
Partaş Tekstil İnş. San. ve Tic. A.Ş.	15,94%	23.943.979	15,94%	23.943.979	
Halka açık kısım	12,44%	18.686.572	12,40%	18.626.486	
Diğer	27,68%	41.577.466	27,72%	41.639.210	
Toplam		150.213.600		150.213.600	

B-İmtiyazlı Paylara ve Payların Oy Haklarına İlişkin Açıklamalar:

İmtiyazlı paylar yoktur. Her pay bir oy hakkı vermektedir. Azınlık payları yönetimde temsil edilmemektedir. Şirketimiz birikimli oy kullanma yöntemine yer vermemiştir.

C-Yönetim Kurulu Üyeleri ve Denetçiler:

AD - SOYAD	GÖREVİ
Tevfik BİLGİN	: Yönetim Kurulu Başkanı
Nurullah ESKİYAPAN	: Yönetim Kurulu Üyesi
Fikret ESKİYAPAN	: Yönetim Kurulu Üyesi
Nuh ESKİYAPAN	: Yönetim Kurulu Üyesi
Levent YURTBİLİR	: Yönetim Kurulu Üyesi
Sinan YURTBİLİR	: Yönetim Kurulu Üyesi
Yaşar KÜÇÜKÇALIK	: Yönetim Kurulu Üyesi
Ahmet Faik PARALI	: Yönetim Kurulu Üyesi
Rahmi ÇUHACI	: Yönetim Kurulu Üyesi
Mustafa YALÇIN	: Yönetim Kurulu Üyesi (Bağımsız Üye)
Hasan SEZER	: Yönetim Kurulu Üyesi (Bağımsız Üye)

Önceki Yönetim Kurulu Üyeleri ve Denetçiler 28 Mart 2015 tarihinde yapılan genel kurul toplantısına kadar görev yapmışlardır. 28 Mart 2015 tarihli Genel Kurul'da yeni Yönetim Kurulu oluşmuştur. Yeni seçilen Yönetim Kurulu üyeleri 2015 yılı faaliyet sonuçlarının görüşüleceği, 2016 yılında yapılacak Olağan Genel Kurul Toplantısına kadar görev yapmak üzere seçilmişlerdir. Yönetim Kurulu Başkanı ve Üyeleri yetki sınırları TTK ve Esas Sözleşmemizde belirlenmiştir. Yönetim Kurulu 2015 yılının ilk üç ayı içerisinde 6 defa toplanmıştır. Yönetim Kurulu üyeleri, toplantılara düzenli bir biçimde iştirak etmiştir.

A-Tevfik BİLGİN (Yönetim Kurulu Başkanı)

Orta Doğu Teknik Üniversitesi İktisadi ve İdari Bilimler Fakültesi Kamu Yönetimi Bölümünü bitirdi. Iowa Üniversitesi, ABD'de İşletme (MBA) dalında Yüksek Lisans yapmıştır. 1992 – 1995 yılları arasında Başbakanlık Hazine Müsteşarlığında Bankalar Yeminli Murakıp Yardımcılığı, 1995 – 2001 yılları arasında Bankalar Yeminli Murakıbbı, 2001 – 2003 yılları arasında Anadolu Endüstri Holding'de Finans Şirketlerinden Sorumlu Mali İşler Koordinatör Yardımcılığı yapmıştır. 2003 yılında T.Halk Bankası Genel Müdürü olmuş ve 2003 yılı Aralık ayında BDDK ve TMSF başkanlığına seçilmiştir. 2006 yılında tekrar 6 yıllığına BDDK başkanlığına seçilmiş olup 2012 yılına dek bu görevini sürdürmüştür. 2015 yılı Mart ayından itibaren bir yıl süreyle Nuh Çimento San. A.Ş. Yönetim Kurulu Başkanıdır.

B- Nurullah ESKİYAPAN (Üye)

1944 yılı Kayseri doğumlu olup; Alman Değirmencilik Okulu mezunudur. Çalışma hayatına 1966 yılında Nuh'un Ankara Makarnasında başlayıp 1980 yılına kadar İşletme Müdürlüğü görevinde bulunmuştur. 1980 yılından itibaren kendi kurduğu şirketlerinde (Tapeten Mensucat A.Ş., Nasa Gıda Sanayi A.Ş., Katmer Un Sanayi A.Ş., Ahmet Eskiyan Holding, Ahmet Eskiyan Vakfı) Yönetim Kurulu Başkanı'dır. 2015 yılı Mart ayından itibaren bir yıl süreyle Nuh Çimento San. A.Ş. Yönetim Kurulu üyesidir.

C- Fikret ESKİYAPAN (Üye)

1949 yılında Ankara'da doğdu. Orta öğrenimini TED Ankara Kolejinde, lisans öğrenimini ise Almanya Dortmund Üniversitesi Makine Mühendisliği Bölümünde tamamlamıştır. Nuh Makine Sanayi A.Ş. de Makine Mühendisi olarak iş hayatına başlamıştır. 1985'ten bu yana Nuh Ticaret ve Sanayi A.Ş.' de Yönetim Kurulu Üyesi olarak görev yapmakta olup; ayrıca Nuh'un Ankara Makarnası A.Ş.'nde Yönetim Kurulu Üyesi, Panora GYO Yönetim Kurulu Başkanlığı yapmaktadır. 2015 yılı Mart ayından itibaren bir yıl süreyle Nuh Çimento San. A.Ş. Yönetim Kurulu üyesidir.

D- Nuh ESKİYAPAN (Üye)

1955 Ankara doğumludur. 2015 yılı Mart ayından itibaren bir yıl süreyle Nuh Çimento San. A.Ş. Yönetim Kurulu üyesidir.

E- Levent YURTBİLİR (Üye)

1961 yılında Ankara'da doğdu. Lise öğrenimini TED Ankara Koleji'nde (1978), lisans öğrenimini 1984 yılında finans alanında University of Texas'ta, yüksek lisansı ise 1987 yılında yine finans alanında Wayne State University'de tamamlamıştır. Çalışma hayatına 1984 yılında Numeric LLC – Michigan USA Finansal Danışmanlık şirketinde Finansal Danışman Yardımcısı olarak başlamıştır. 1987 – 1992 arasında Nuh'un Ankara Makarnası A.Ş. Genel Müdür Yardımcılığı yapmıştır. 1992 yılından itibaren Nuh'un Ankara Makarnası A.Ş.'de Yönetim Kurulu Üyesi olarak görev yapmaktadır. 2015 yılı Mart ayından itibaren bir yıl süreyle Nuh Çimento San. A.Ş. Yönetim Kurulu üyesidir.

F- Sinan YURTBİLİR (Üye)

1958 yılı Ankara doğdu. Orta öğretimini TED Ankara Koleji'nde tamamladı. University of Texas El Paso'da İşletme öğreniminden sonra University of New Heaven'da finans dalında master yaptı. Yapı Kredi Bankası, Alarko ve Emlak Bankası'nda çeşitli görevler aldı. Daha sonra kendi ithalat-ihracat şirketini kurarak ticari hayata atıldı. Şu anda gayrimenkul sektöründe faaliyet gösteren çeşitli şirketleri bulunmaktadır. 2015 yılı Mart ayından itibaren bir yıl süreyle Nuh Çimento San. A.Ş. Yönetim Kurulu üyesidir.

G- Yaşar KÜÇÜKÇALIK (Üye)

1960 yılı Kayseri doğumlu. Orta öğrenimini Özel Moran Lisesi'nde (1978) tamamladı. lisans yüksek öğrenimini İngiltere'de 1982 yılında tamamladıktan sonra Center for Marketing and Management da yüksek lisans yapmıştır. Küçükçalık Tekstil San. ve Tic. A.Ş., K.C.G. Textile Egypt. S.A.E., Lüks Kadife A.Ş., Birlik Mensucat A.Ş., Emintaş Emlak A.Ş. şirketlerinde Yönetim Kurulu Başkanı olarak görev almaktadır. Türkiye Ev Tekstili Sanayicileri ve İşadamları Derneği'ne 2010 yılında başkan seçilmiştir ve halen görevine devam etmektedir. Türkiye İşadamları ve Sanayicileri Konfederasyonu (TUSKON) Disiplin Kurulu üyesidir. Türkiye Tekstil Sanayi İşverenleri Sendikası Yönetim Kurulu üyesidir. Abdullah Gül Üniversitesi Vakfı Mütevelli Heyeti Üyesidir. 2015 yılı Mart ayından itibaren bir yıl süreyle Nuh Çimento San. A.Ş. Yönetim Kurulu üyesidir.

H- Ahmet Faik PARALI (Üye)

1953 Denizli doğumlu olup, orta ve lise öğrenimini Tarhan Koleji'nde tamamladı. Partaş Tekstil-İnşaat San. ve Tic. A.Ş., Trakya İplik Sanayi A.Ş., Birtaş Ticaret ve Pazarlama A.Ş., Nuh Pazarlama ve Ticaret A.Ş. ile Birlik Meyvecilik Ziraat ve Tarım Ürünleri San. ve Tic. A.Ş.leri Yönetim Kurulu Üyesidir. 2015 yılı Mart ayından itibaren bir yıl süreyle Nuh Çimento San. A.Ş. Yönetim Kurulu üyesidir.

I- Rahmi Çuhacı (Üye)

1972 yılı Malatya doğumlu. Orta öğrenimini Özel Boğaziçi Lisesi'nde tamamladı. Lisans yüksek öğrenimini Franklin University, Lugano-Switzerland Department of Bachelor of Arts Degree in International Management- B.A. Degree tamamladıktan sonra University of Wales College of Cardiff-U.K. Department of Maritime Studies & International Transport Management - M.S.C Degree da master yapmıştır. İngilizce ve İtalyanca bilmektedir. İlhan Uluslararası Taş. ve Metal Tic. Ltd. Şti.- Yönetim Kurulu Başkanı'dır. Türkiye Genç İş Adamları Derneği'nin (TÜGİAD) Yönetim Kurulu Başkan Yardımcısı ve G20 YEA Komisyonu Başkanıdır. Malatyalı İş Adamları Derneği Üyesidir (MİAD). 2015 yılı Mart ayından itibaren bir yıl süreyle Nuh Çimento San. A.Ş. Yönetim Kurulu üyesidir.

J- Hasan SEZER (Bağımsız Üye)

1958 yılında Ankara'da doğdu. AİTİA (Gazi Üniversitesi) Bankacılık Dış Ticaret ve Kambiyo Bölümü'nden mezun oldu. TMSF Başkanlık Müşaviri (2011 – 2013 Mart). T. Vakıflar Bankası Yönetim Kurulu Başkanı (2010-2011 Mart). T. Halk Bankası Yönetim Kurulu Başkan Vekili (2003-2010). Halk Yatırım Menkul Değerler A.Ş. Genel Müdürü (2001-2003 Mart). Ziraat Yatırım Genel Müdürü (1997-2001), Ziraat Bankası'nda Daire Başkanı, Şube Müdürü, Müfettiş olarak görev yapmıştır (1983-1997). 2015 yılı Mart ayından itibaren bir yıl süreyle Nuh Çimento San. A.Ş. Yönetim Kurulu üyesidir.

K- Mustafa YALÇIN (Bağımsız Üye)

1962 yılında Kırşehir'de doğdu. 1988 Gazi Üniversitesi İktisadi İdari Bilimler Fakültesi mezunu. AK-KA İnşaat Turizm A.Ş. ve Sağlık Kaynak Suyu A.Ş. Genel Koordinatörü (2002-2013). Özışık İnşaat ve Enerji A.Ş. Genel Md. Yrd. (1997-2001). Özışık İnşaat ve Enerji A.Ş. Muh. ve Finansman Md. (1986-1997) olarak çalıştı. 2015 yılı Mart ayından itibaren bir yıl süreyle Nuh Çimento San. A.Ş. Yönetim Kurulu üyesidir.

D-Üst Düzey Yöneticiler:

AD - SOYAD	GÖREVİ
Kamil Gökhan BOZKURT	: Nuh Şirketler Topluluğu - Grup CEO'su
Mehmet Hayrettin ŞENER	: Genel Müdür
Atilla KARAGÖZ	: Nuh Şirketler Topluluğu - Grup CFO'su

E-Personel Sayısı:

Nuh Çimento'nun 31.03.2015 tarihi itibariyle 549 çalışanı bulunmaktadır. Nuh Şirketler Grubu'nda 31.03.2015 tarihi itibariyle 1.061 kişi çalışmaktadır.

F-Şirket Genel Kurulunca Verilen İzin Çerçevesinde Yönetim Kurulu Üyelerinin Şirketle veya Başkası Adına Yaptığı İşlemler ile Rekabet Yasağı Kapsamındaki Faaliyetleri Hakkında Bilgiler:

Bu kapsamda işlem yoktur.

2-DÖNEM İÇERİSİNDE YAPILAN ANA SÖZLEŞME DEĞİŞİKLİKLERİ

28 Mart 2015 tarihinde yapılan genel kurul toplantısı ile Sermaye Piyasası Kurulu ve T.C. Gümrük ve Ticaret Bakanlığı'ndan alınan izinler çerçevesinde Esas Sözleşmenin; "Yönetim Kurulunun Toplantıları" başlıklı 9. Maddesi, "Yönetim ve Temsil Yetkisi" başlıklı 11. Maddesi, "Toplantıda Komiser Bulundurulması" başlıklı 17. maddesi ve "Yıllık Raporlar" başlıklı 24. Madde'leri değiştirilmiştir.

3-YÖNETİM KURULU ÜYELERİ İLE ÜST DÜZEY YÖNETİCİLERE SAĞLANAN MALİ HAKLAR**Sağlanan huzur hakkı, ücret, prim, ikramiye, kâr payı gibi mali menfaatlerin toplam tutarları:**

Nuh Çimento'nun 2015 yılının ilk üç ayında Yönetim Kurulu Üyeleri ve Şirket Üst Düzey Yöneticilerine toplam 1.472.042 TL ödeme yapılmıştır. Nuh Şirketler Grubu Yönetim Kurulu Üyeleri ve Şirket Üst Düzey Yöneticilerine 31.03.2015 tarihi itibariyle toplam 2.479.303 TL ödeme yapılmıştır.

Verilen ödenekler, yolculuk, konaklama ve temsil giderleri ile aynî ve nakdi imkânlar, sigortalar ve benzeri teminatların toplam tutarlarına ilişkin bilgiler:

2015 yılı ilk üç ayında Nuh Çimento üst düzey yöneticileri için 71.047 TL ödeme yapılmıştır.

Yönetim Kurulu Üyelerinin ve Üst düzey yöneticilerinin ücretlendirme esasları:

Ücret belirlemede ve periyodik artışlarında; piyasa ücretleri, şirketin ve çalışanın performansı ve hayat pahalılığı faktörleri dikkate alınmaktadır. Yönetim Kurulu ücreti Genel Kurul, CEO ücreti Yönetim Kurulu, üst düzey yönetici ücretleri ise Yönetim Kurulu Başkanı ve CEO tarafından belirlenir.

4-ŞİRKETİN ARAŞTIRMA VE GELİŞTİRME ÇALIŞMALARI

Dönem içinde AR-GE faaliyeti olmamıştır.

5-ŞİRKETİN DOĞRUDAN VEYA DOLAYLI İŞTİRAKLERİ VE PAY ORANLARINA İLİŞKİN BİLGİLER:

	31 Mart 2015	31 Aralık 2014
Bağlı ortaklıklar		
Nuh Beton A.Ş.	100,00%	100,00%
Nuh Yapı Ürünleri A.Ş.	100,00%	100,00%
Nuh Enerji Elektrik Üretim A.Ş.	100,00%	100,00%
Çim-Nak Taşımacılık Limited Şirketi	98,00%	98,00%
Nuh Gayrimenkul İnşaat A.Ş.	100,00%	100,00%
Navig Holding Trade B.V.	100,00%	100,00%
Nuh Beton Torgoviy Port Ltd.	75,00%	75,00%
Nuh Enerji Elektrik İthalat İhracat ve Toptan Ticaret A.Ş.	100,00%	100,00%
Kudret Enerji Elektrik Üretim A.Ş.	100,00%	100,00%
Tekkale Elektrik Üretim Ticaret Sanayi A.Ş.	100,00%	100,00%
Özkaynak yöntemi ile konsolide edilen iştirak ve müşterek yönetime tabi ortaklıklar		
Torgoviy Port Ltd.	50,00%	50,00%
Kovcheg Ltd.	50,00%	50,00%
Tan Kömür Dış Ticaret Limited Şirketi	50,00%	50,00%
Ünye Çimento Sanayi ve Ticaret A.Ş.	40,03%	40,03%
Uzun Vadeli Finansal Yatırımlar		
Nuh Beton L.L.C.	100,00%	100,00%
Cementos Esfera S.A.	10,00%	10,00%
Çimpaş Çimento ve İnşaat Mlz. Paz. A.Ş.	12,10%	12,10%
Nuh Cement BG Jsc	100,00%	100,00%
Kosbaş Kocaeli Serbest Bölgesi	%1'den az	%1'den az
Antalya Güç Birliği	%1'den az	%1'den az

Bağlı ortaklıklar:

Nuh Beton A.Ş. (Nuh Beton)

1987 yılında Nuh Çimento Sanayi A.Ş. bünyesinde Bostancı'da ilk tesis açılarak hazır beton üretimine başlanmış olup; Hereke, Büyükbakkalköy, İkitelli, Büyükçekmece ve İzmit'te açılan tesisler ile faaliyetine devam etmiştir.

Hızla gelişen hazır beton sektöründe daha iyi organize olabilmek için 1995 yılında tesisler Nuh Çimento Sanayi A.Ş.'den ayrılarak Nuh Beton A.Ş. kurulmuştur. 17 tesiste 32 beton santrali, 285 mikser, 64 pompa, 15 yer pompası ve 29 yükleyici mevcuttur. Ayrıca Nuh Beton A.Ş.'nin sahip olduğu Bostancı'daki arsa üzerinde yapılmakta olan yaklaşık 87 bin m²'lik AVM ve Otel projesi tamamlanmıştır.

Nuh Yapı Ürünleri ve Makina Sanayi A.Ş. (Nuh Yapı)

1984 yılında Nuh Çimento Sanayi A.Ş. bünyesinde 160.000 m³/yıl kapasiteli kireç fabrikası, 1996 yılında 160.000 ton/yıl kapasiteli gaz beton tuğla tesisi kurularak faaliyete geçmiştir.

Nuh Yapı Ürünleri A.Ş. 2007 yılında başlamış olduğu 400.000 m³ yıllık kapasiteli gazbeton üretim tesisini 2008 yılı sonunda tamamlayarak üretime başlamıştır. Yine 2007 yılında ve %100 öz kaynakla gerçekleştirilmek üzere yatırıma başlanan 212.000 ton/yıl parça kireç üretim kapasiteli kireç fabrikası 2010 yılı sonunda tamamlanmıştır.

Nuh Enerji Elektrik Üretim A.Ş. (Nuh Enerji)

Nuh Enerji Elektrik Üretim A.Ş. öncelikle Nuh grubunun elektrik ihtiyacını ekonomik ve güvenli bir şekilde karşılamak amacıyla 2000 yılında kurulmuştur. 2004 yılında Nuh Çimento Sanayi A.Ş. bünyesinde 1999 yılında aynı amaçla kurulup faaliyetine devam etmekte olan 38 MW kapasiteli enerji santralini devralarak aktif hale gelmiştir. 120 MW gücündeki ikinci enerji santralinin 60 MW gücündeki ilk ünitesini 2005 yılında, 60 MW gücündeki ikinci ünitesini 2009 yılında faaliyete geçirmiştir. Şirket toplam 158 MW gücünde 3 adet doğalgaz yakıtlı enerji santrali ile faaliyetine devam etmekte iken doğalgaz yakıtlı üretim maliyetinin artması ve fiyat rekabeti sebebiyle 2014 yılı başında 38 MW üretim tesisinde üretim faaliyeti sonlandırılmış olup, lisansın iptali için EPDK'ya başvurulmuş 31 Ağustos 2014 tarihi itibarıyla üretim lisansı sona erdirilmiştir. 120 MW gücündeki enerji santralinin lisansı EPDK'ya başvuru yapılarak 47 MW düşürülmüştür.

Nuh Enerji Elektrik İthalat İhracat ve Toptan Ticaret A.Ş. (Nuh Enerji Toptan)

Nuh Enerji Elektrik İthalat İhracat ve Toptan Ticaret A.Ş. yurtiçinden ve yurtdışından elektrik satın alarak toptan ve doğrudan serbest tüketiciye satışını yapmak amacıyla 2006 yılında kurulmuştur. Ekonomik şartlardan dolayı 2010 yılında faaliyete geçmiş olup ödenmiş sermayesi 10.000.000 TL'dir.

Kudret Enerji Elektrik Üretim A.Ş. (Kudret Enerji)

Kudret Enerji, 25 Şubat 2011 tarihinde devir alınmış olup hisselerinin tamamı Grup'a aittir. Trabzon ili Araklı ilçesi Yağmur Deresi üzerinde kurulu olan 17 MW gücündeki "Bangal Regülatörü ve Kuşluk HES" projesinin 49 yıllık üretim lisansına sahip olan Kudret Enerji, Mayıs 2012'de üretime başlamıştır. Sermayesi 20.000.000 TL'dir.

Nuh Gayrimenkul İnşaat A.Ş. (Nuh Gayrimenkul)

Grup şirketlerinin bünyesinde bulunan gayrimenkullerin etkin ve verimli bir şekilde kullanılmasını sağlamak, inşaat sektöründe üretim ve projelendirme faaliyetlerinde bulunmak amacıyla 1997 yılında kurulmuştur.

Şu anda Nuh Grup şirketlerine danışmanlık yapmakta ve Nuh Beton A.Ş., Nuh Yapı Ürünleri A.Ş. ve Ünye Çimento A.Ş.'de iştiraki bulunmaktadır.

Çim-Nak Taşımacılık Limited Şirketi (Çim-Nak Taşımacılık)

1979 yılında deniz ve kara taşımacılığı hizmetleri, maden cevherleri işletmeciliği ve deniz taşımacılığına yönelik hizmetler yerine getirmek amacıyla kurulmuştur.

Şirket halen ana ortağı Nuh Çimento Sanayi A.Ş.'ye maden cevheri işletmeciliği ve deniz taşımacılığına yönelik hizmetler vererek faaliyetine devam etmektedir.

Navig Holding Trade B.V. (Navig)

Öncelikli olarak, Grup şirketlerinin ithalat, ihracat işlerine yardımcı olmak, yatırımlar için uzun vadeli dış kredi bulmak, menkul kıymet yatırımları yapmak gibi faaliyetlerde bulunmak üzere 1997 yılında %100 Nuh Çimento Sanayi A.Ş. ortaklığı ile Hollanda'da kurulmuş olup; mevcut sermayesi 12.039.658 Euro'dur.

Nuh Beton – Torgoviy port Ltd. (Nuh Beton Ltd.)

Rusya Federasyonu'nun Rostov-on-Don şehrinde beton, alçı ve çimentodan ürün üretimi konularında faaliyet göstermek üzere 2009 yılında kurulmuştur. Grup'un şirketteki ortaklık payı %75'dir.

Tekkale Elektrik Üretim Ticaret Sanayi A.Ş. (Tekkale Elektrik)

Grup, Artvin ilinde kurulacak 17,48 MW gücündeki "Tekkale HES" projesinin üretim lisansı sahibi Tekkale Elektrik Üretim Ticaret Sanayi A.Ş.'nin (Tekkale) hisselerinin tamamını Temmuz 2011'de devir almıştır.

Müşterek Yönetime Tabi Ortaklıklar ve İştirakler

Kovcheg Ltd. (Kovcheg)

Rusya Federasyonu'nun Rostov-on-Don ve Kalach şehirlerinde liman işletmeciliği, çimento üretim ve satışı vb. gibi konularda faaliyet göstermek üzere 2007 yılında 10.257.026 Ruble sermaye ile kurulan şirkete Nuh Çimento Sanayi A.Ş. 2008 yılında %50 ortak olmuştur.

Torgoviy Port Ltd. (Torgoviy)

Rusya Federasyonu'nun Rostov-on-Don şehrinde liman işletmeciliği, çimento satışı vb. gibi konularda faaliyet göstermek üzere 2008 yılında kurulan 121.732.238 Ruble sermayeli şirketteki Nuh Çimento Sanayi A.Ş. ortaklığı %50 olmuştur. 31 Mart 2015 itibariyle şirketin sermayesi 190.526.000 Ruble'dir ve Şirket'in ortaklık payı %50'dir.

Tan Kömür Dış Ticaret Limited Şirketi (Tan Kömür)

Tan Kömür Dış Ticaret Limited Şirketi 5 Ağustos 2009 tarihinde İstanbul'da, her nevi kömür, toz kömür imali, kömür ocakları ve kömür madeni işletmeciliği ve ticareti yapmak, bunun için fabrikalar, imalathaneler ve lüzumlu sair binalar ile yükleme boşaltma ve barınma hizmetleri için iskele tesisleri ve depoları kurmak ve işletmek, çimento, kireç, briket, kiremit, eternit, beyaz tuğla, hazır beton ile lüzumlu hammaddeler ve yardımcı maddeler ticaretini yapmak üzere kurulmuştur. Sermayesi 20.000.000 TL olan şirketin %50'si Nuh Çimento Sanayi A.Ş.'ye aittir.

Ünye Çimento Sanayi ve Ticaret A.Ş. (Ünye Çimento)

Grup'un, hisseleri BIST'te işlem görmekte olan Ünye Çimento'daki ortaklığı, 1997 yılında başlamış olup; halen 123.586.411 TL nominal sermayeli şirkette Nuh Beton A.Ş. ve Nuh Gayrimenkul İnşaat A.Ş.'nin toplam %40,03 hissesi bulunmaktadır.

1969 yılında Ünye’de klinker ve çimento üretim ve satışı faaliyetlerinde bulunmak üzere kurulmuş, 1974 yılında 600.000 ton/yıl kapasite ile faaliyete başlamıştır. Yaptığı yatırımlar sonucu yıllık klinker üretim kapasitesi 1,5 milyon ton ve çimento öğütme kapasitesi 2,6 milyon ton olmuştur. İhracatını 49 yıllık öncelikli kullanma hakkına sahip olduğu Ünye Limanı’ndan yapmaktadır.

6-ŞİRKETİN FAALİYETLERİ VE FAALİYETLERE İLİŞKİN ÖNEMLİ GELİŞMELER

Yatırımlar

Şirketimiz, 01.01.2015 – 31.03.2015 döneminde toplam 7.304.081 TL yatırım yapmıştır. 2015 yılının ilk üç ayında Yatırım Teşvik Belgesi kapsamında yatırım harcamamız yoktur. Nuh Şirketler Grubu 2015 yılı ilk üç ayında toplam 21.642.764 TL yatırım harcaması yapmıştır.

İç kontrol sistemi ve iç denetim faaliyetleri

Şirketin tüm faaliyetlerine ilişkin iç kontrol sistemi her birimin kendi yöneticisi tarafından yürütülmektedir. Şirket yapmış olduğu özellikle üçüncü tarafları ilgilendiren her türlü işlemde dikey kontroller (amirin astını kontrol etmesi), yatay kontroller (çift imza gereksinimi) ve çapraz kontrollerin (bir bölümün diğer bölüm tarafından kontrol edilmesi) varlığı sayesinde şirket kaynaklarının etkin, verimli ve amaçlara uygun bir şekilde kullanılmasını sağlamaktadır. Şirkete ait tüm iç kontrol faaliyetlerinin düzenli olarak test edilip etkinliğinin ölçüldüğü, makul seviyede güvence sağlayacak bir iç kontrol raporlama sistemi kurulum aşamasındadır. Şirket iç kontrol faaliyetlerinde amaç düzenli, zamanında ve güvenilir bilgi üretilmesini sağlamaktır.

Şirket bünyesinde Yönetim Kurulu Başkanına bağlı İç Denetim Birimi bulunmaktadır. Dört kişiden oluşan bu birim kendilerine verilen görevler çerçevesinde düzenli iç denetim faaliyetlerini yürütmekte, tespit etmiş oldukları eksiklikleri periyodik olarak Yönetim Kurulu Başkanına raporlamaktadır.

Şirketin iktisap ettiği kendi paylarına ilişkin bilgiler

Yoktur.

Hesap dönemi içerisinde yapılan özel denetime ve kamu denetimine ilişkin açıklamalar

Şirketin 2015 yılına ilişkin mali hesapları bağımsız denetçi PwC (Başaran Nas Yeminli Mali Müşavirlik A.Ş.) tarafından "Tam Tasdik" sözleşmesi hizmeti kapsamında denetlenmektedir.

Şirket aleyhine açılan ve şirketin mali durumunu ve faaliyetlerini etkileyebilecek nitelikteki davalar ve olası sonuçları hakkında bilgiler

Şirket aleyhine açılan mali durumunu ve faaliyetlerini etkileyebilecek nitelikte önemli dava yoktur.

Şirket aleyhine çalışanlar tarafından açılmış işe iade davaları, iş kazaları ile ilgili tazminat talebi davaları, trafik kazası ile ilgili tazminat talepleri mevcut olup, bunlar için 2.815.000 TL karşılık ayrılmıştır. Grup yönetimi, yaptığı değerlendirme neticesinde 31 Mart 2015 tarihi itibarıyla konsolide finansal tablolarda Ana Ortaklık ve bağlı ortaklıkların aleyhine açılmış ve devam etmekte olan davalar için toplam 9.071.951 TL tutarında karşılık

Mevzuat hükümlerine aykırı uygulamalar nedeniyle şirket ve yönetim kurulu üyeleri hakkında uygulanan idari ve adli yaptırımlara ilişkin açıklamalar

Yoktur.

Geçmiş dönemlerde belirlenen hedeflere ulaşıp ulaşılamadığı, genel kurul kararlarının yerine getirilip getirilmediği, hedeflere ulaşılamamışsa veya kararlar yerine getirilmemişse gerekçelerine ilişkin bilgiler ve değerlendirmeler

Geçmiş dönemlerde belirlenen bütçe hedeflerine ulaşılmış, genel kurul kararları yerine getirilmiştir.

Yıl içerisinde yapılan olağanüstü genel kurul toplantısı

Yoktur.

Şirketin yıl içinde yapmış olduğu bağış ve yardımlar ile sosyal sorumluluk projeleri çerçevesinde yapılan harcamalar:

2015 yılının ilk üç ayında Nuh Çimento tarafından yapılan bağışların tutarı 1.151.773 TL'dir. Grubun yaptığı toplam bağış tutarı ise 1.284.833 TL'dir.

İŞLETMENİN ÜNİTELERİ :

- **Döner Fırınlr:** Fabrikada toplam 4.400.000 ton/yıl kapasiteli 3 adet döner fırın bulunmaktadır. 2 adet fırın 4,2 metre çapında ve 59 metre boyunda olup, toplam kapasitesi 2.034.000 ton/yıldır. 1 adet fırın 5,5 metre çapında 66 metre uzunluğunda olup, 2.366.000 ton/yıl kapasitelidir.
- **Çimento Değirmenleri:** 4 adet çimento değirmeni vardır. 1 ve 2 no'lu Değirmenler 140 ton/saat portland veya 180 ton/saat katkı çimento (% 40 tras, 4000 blain) iken 3 no'lu Değirmen 180 ton/saat katkı çimento (%20 parça tras) kapasitelidir. 4 no'lu Çimento Değirmeni 320 ton/saat portland veya 330 ton/saat katkı çimento (% 40 tras, 4000 blaine) kapasitelidir.
- **Paketleme Tesisleri:** 2 adedi 5.000 tonluk, 4 adedi 2.500 tonluk, 1 adedi 10.000 tonluk ve 1 adedi 28.000 tonluk (4 gözlü) olmak üzere 8 adet silo ve bunların altına yerleştirilmiş torbalama ve dökme çimento dolum tesislerinden oluşmaktadır.
- **İskele Tesisleri:** Toplam 595 m uzunluğunda 57.000 m² lik iskele tesisleri mevcuttur.
- **Arıtma Çamuru Kurutma Tesisi:** 250 ton/gün kapasiteli olan tesiste, evsel ve endüstriyel atık su arıtma tesislerinden çıkan arıtma çamurlarının deponi alanlarına gönderilmek yerine kurutularak alternatif yakıt olarak kullanılması sağlanmıştır. Böylelikle deponi alanlarında sera gazı çıkışına sebep olan çamurlar tesise kabul edilerek ekstra kaynak kullanmadan çimento fabrikasında baca gazlarının geri dönüşümüyle kurutulmaktadır. 2.500 – 3.500 kcal/kg değerinde alternatif yakıt bu sayede üretilmektedir. Proseste

kullanılan toplam yakıtın % 1'i bu tesisten elde edilecektir. Böylelikle yıllık 24.935 ton CO₂ azaltımına giderek tıpkı kaynak kullanımında baca gazı geri dönüşümü yaparak ve depolamadan kaynaklanan metan gazı çıkışının engellenmesinde olduğu gibi sera gazlarının kontrolü konusunda da önemli adımlar atılmıştır.

- **ATY Besleme Tesisi:** Atıkların belirli merkezlerde toplanarak kırma ve tasnif işleminden geçirildikten sonra 50 mm ve altına kadar düşürülerek elde edilen ATY (Atıktan Türetilmiş Yakıt) nin beslediği bir tesistir. Tesise kabul edilen hazırlanmış ATY'lerin kalorifik değerleri 4.000 – 5.000 KKal/Kg aralığındadır. Özel Çevre Laboratuvarında kimyasal ve çevresel analizleri yapılan ATY'ler kabul ölçütlerine uygun olması neticesinde üretim hattında kullanılıp alternatif enerji elde edilmektedir. 5 ton/saat Atık besleme kapasitesine sahip olan ATY Besleme Tesisinin tam kapasite çalışması durumunda fırın ihtiyacının yaklaşık %3'ü kadarlık bir enerji elde edilmektedir. Böylelikle hem kaynak kullanımı tasarrufu hem de sera gazı salınımının azaltılması sağlanmaktadır.
- **Atık Isıdan Elektrik Üretimi Tesisi (WHR):** Atık ısıdan elektrik üretim tesisi, temel olarak çimento prosesinden artan ve bacalardan atılan yüksek debili sıcak gazın geri kazanımı ile çalışan bir sistemdir. Tesiste sadece atık ısının geri kazanımı ile saatte yaklaşık 18 MW elektrik enerjisi üretilmektedir. Tesis, bu kapasite ile "Türkiye'nin En Büyük Kapasiteli Atık Isıdan Elektrik Üretim Tesisi"dir. Atık ısıdan sağlanan enerji kazanımı sayesinde tesisin satın aldığı elektrik azalmıştır. Tesis elektrik tüketiminin yaklaşık %20'si atık ısıdan geri kazanım ile sağlanmaya başlanmıştır. Yılda 100 Milyon KWh elektrik enerjisi üreterek şirket ve ülke menfaatlerine katkıda bulunmaktadır. Ayrıca tasarruf edilen elektrik enerjisi sayesinde 56.104 ton eşdeğerinde CO₂ salınımı azalımı ile çevreci bir yatırım olarak da öne çıkmaktadır. 2014 yılında tesis, ICCI Enerji Ödülü'nü almıştır.

Üst yönetimde yıl içinde yapılan değişiklikler ve halen görev başında bulunanların adı, soyadı ve mesleki tecrübeleri

KAMİL GÖKHAN BOZKURT / CEO

1971 doğumlu olan K. Gökhan Bozkurt, Bilkent Üniversitesi Ekonomi Bölümü'nde lisans, Johns Hopkins Üniversitesi (ABD) Ekonomi Bölümü'nde yüksek lisans eğitimini tamamlamıştır. 1999-2003 yılları arası uluslararası finans kuruluşlarında çeşitli görevler almıştır. 2003 yılında Ziraat Bankası'nda Yurt dışı İlişkiler ve İştirakler Daire Başkanı olarak görev almış ve Ziraat Bankası Moskova ve Ziraat Bankası International AG (Almanya) Yönetim Kurulu Üyeliklerinde bulunmuştur. 2004-2006 yılları arasında Türkiye Halk Bankası'nda İnsan Kaynakları, Finansal Kuruluşlar ve Uluslararası Bankacılıktan Sorumlu Genel Müdür Yardımcısı olarak çalışmıştır. Halkbank – Pamukbank birleşme sürecini yönetmiştir. Halkbank Özelleştirme Komitesi Başkanı, Birlik Sigorta Yönetim Kurulu Başkan Vekili ve KOBİ Girişim Sermayesi Yatırım Ortaklığı Yönetim Kurulu Başkan Vekili olarak çeşitli üst düzey görevlerde bulunmuştur. 2006 yılında Türk Telekom'a İnsan Kaynakları Başkanı olarak katılmışken 2010 yılından itibaren Türk Telekom CEO'su olarak görev yapmıştır. Türk Telekom ve iştiraklerinin bir kamu şirketinden uluslararası ve rekabetçi özel şirketlere dönüşüm sürecini başarıyla yönetmiştir. Mart 2013'ten itibaren Nuh Şirketler Topluluğu Grup CEO'su olarak görev yapmaktadır.

MEHMET HAYRETTİN ŞENER / GENEL MÜDÜR

1953, İstanbul doğumludur. 1975 yılında İstanbul Teknik Üniversitesi Kimya Mühendisliği'nden mezun olmuş ve 1978 yılında Polytechnic Institute of New York'ta Kimya Mühendisliği yüksek lisansını tamamlamıştır. 1979 yılında Çanakkale Çimento'da iş hayatına başlamıştır. 1981-1996 arasında Akçimento Ticaret A.Ş.'de sırasıyla Üretim Şefi, Üretim Müdürü, İşletmeler Müdürü, İşletmeler Grup Müdürü ve Genel Müdür Yardımcılığı, 1996 – 2004 yılları arasında Akçansa Büyükçekmece ve Çanakkale Fabrika Müdürlüğü, 2004 – 2005'te ÇİMSA Çimento Kayseri Fabrika Müdürlüğü, 2005 – 2007 tarihleri arasında OYSA Çimento Genel Müdürlüğü görevlerinde bulunmuştur. 2007 yılından itibaren Sabancı Holding Çimento Grubu Proje Direktörlüğü görevini yürüttükten sonra 2010 yılında Fabrika Direktörü olarak Nuh Çimento'da görev almıştır. Ocak 2013'ten itibaren Nuh Çimento Genel Müdürlüğü görevinin yanında Nuh Çimento'yu temsilen Türkiye Çimento Müstahsilleri Birliği Yönetim Kurulu üyesi olarak çalışmalarına devam etmektedir.

ATILLA KARAGÖZ / CFO

1976 Sivas doğumludur. 1998 yılında Bilkent Üniversitesi İşletme Fakültesi'nden mezun oldu. Çalışma hayatına 1998'de uluslararası bağımsız denetim ve danışmanlık firmalarından olan KPMG'de denetçi olarak başladı. 2001-2004 arası Bilfar Holding'te "İç Denetim Sorumlusu", 2004-2007 arası Carrefour Türkiye'de "Ülke İç Denetim Müdürü"; 2007-2010 arasında Türk Telekom'da "İç Denetim Başkan Yardımcısı" olarak çalıştı. 2010-2013 arasında Kayseri ili doğalgaz dağıtım ve satış faaliyetlerini gerçekleştiren Kayserigaz'da tüm şirket faaliyetlerinden sorumlu "Genel Müdür Yardımcısı" oldu. Uzmanlıkları arasında perakende, dağıtım, lojistik, telekom, enerji, gayrimenkul, çimento ve denetim sektörleri bulunmaktadır. Ağustos 2013 tarihinden itibaren Nuh Şirketler Topluluğu'nda Grup CFO'su olarak görev yapmaktadır.

Personel ve işçi hareketleri, toplu iş görüşmesi uygulamaları**Personel ve İşçi Hareketleri:**

01 Ocak 2015 ve 31 Mart 2015 dönemi; dönem başında 555 kişi olan toplam personel sayısı, dönem içinde muhtelif sebeplerle 15 kişinin işten ayrılması, 9 kişinin de yeni işe başlamasıyla dönem sonunda 549 kişi ile tamamlanmıştır. Bu personellerden 343 kişi toplu iş sözleşmesi kapsamında (kapsam içi) iken, 206 kişi kapsam dışında çalışmaktadır.

Toplu İş Sözleşmesi Uygulamaları:

31.03.2015 tarihine göre kıdem tazminatına hak kazanmış personele, 2015 yılı ilk üç ayı itibariyle 7.455.917 TL'lik kıdem tazminatı yükümlülüğü bulunmakta olup, SPK'nun ilgili tebliği doğrultusunda ana ortaklık ve bağlı ortaklıkları için ayrılan kıdem tazminatları karşılığı fon tutarı 13.091.819 TL'dir.

2015 yılında geçerli olan toplu iş sözleşmesi kapsamına dâhil personele ücretleri dışında çeşitli yardımlarda bulunmaktadır. Bu yardımlar arasında; yılda 120 günlük ücret tutarında ikramiye, kıdemli işçilik teşvik ikramiyesi, gece vardiyası zammı, bir öğün yemek, 234,50-TL sosyal yardım, 285 TL ölüm yardımı, 454,31 TL doğum yardımı, 432,68 TL evlenme yardımı, ayakkabı iş elbisesi, havlu, sabun yardımı gibi diğer sosyal yardımlar bulunmaktadır.

İlişkili taraflarla yapılan işlemler

Şirketimiz ile bağlı ortaklıklarımız arasında mal ve hizmet alım satımı şeklinde ticari faaliyetlerimiz olmaktadır. İlişkilerimiz piyasa koşullarında gerçekleşmektedir. Gerek alımlarımıza, gerek satışlarımıza işlem hacmine ve işin sürekliliğine göre oluşan piyasa fiyatları, kalite ve teslimat imkânları gözden geçirilerek karar verilmektedir.

Bağlı ortaklıklarımızdan Nuh Beton A.Ş.'ye 2015 yılının ilk üç ayında yaptığı mal ve hizmet satışları tutarı 15.423.997 TL'dir.

Bağlı ortaklıklarımızdan Nuh Yapı Ürünleri A.Ş.'ye 2015 yılının ilk üç ayında yapılan mal ve hizmet satışları tutarı 3.115.014 TL'dir.

Mevcut mal ve hizmet satışları Sermaye Piyasası Kurulu'nun II-17.1 sayılı Tebliği çerçevesinde değerlendirilebilecek yaygın ve süreklilik arz eden varlık, hizmet ve yükümlülük transferleri kapsamında değildir. Bu işlemler piyasa koşulları dikkate alınarak gerçekleştirilmiştir.

Merkez dışı örgütlerle ilgili bilgiler

Şirketimizin yasal merkezi İstanbul olup, üretim tesisleri Kocaeli'nde bulunmaktadır.

7-FİNANSAL DURUM

Üretim ve Kapasite Kullanım Oranı

2015 yılı Klinker Üretim Kapasitesi 4.400.000 ton/yıl ve Satılabilir Ürün Çeşitlerine Göre Çimento Öğütme Kapasitesi 5.700.000 ton/yıl esaslı olarak yapılan hesaplamalara göre;

Yıllık Üretim Kapasite Kullanım Oranları %	2012/I	2013/I	2014/I	2015/I
Klinker Kapasite Kullanım Oranları %	90	103	86	80
Çimento Kapasite Kullanım %	78	83	71	50

(*) Bütün dönemler Ocak - Mart verilerden hesaplanmıştır.

Satışlar

01.01.2015-31.03.2015 dönemi ile 01.01.2014-31.03.2014 dönemi satış rakamları karşılaştırıldığında 2015 yılında bir önceki yıla göre konsolide net kârımız geçen yılın aynı dönemine göre % 5 artış kaydetmiştir.

KONSOLİDE FİNANSAL ORANLAR		
MALİ YAPI ORANLARI	2014 - I	2015 - I
Öz Sermaye / Varlık (Aktif) Toplamı Oranı	0,65	0,72
Öz Sermaye / Yabancı Kaynaklar Oranı	1,83	2,52
KARLILIK ORANLARI		
Net Kar / Öz Sermaye Oranı	0,03	0,02
Esas Faaliyet Karı / Net Satış Hasılatı Oranı	0,13	0,21
LİKİDİTE ORANLARI		
Cari Oran (Dönen Varlıklar/Kısa Vadeli Borçlar)	1,76	2,35
Nakit Oranı (Hazır Değerler+Menkul Kıy./K.V. Borçlar)	0,27	0,48

KONSOLİDE MALİ TABLOLAR (BİN TL)	2014 - I	2015 - I
DÖNEN VARLIKLAR	510.261	514.771
DURAN VARLIKLAR	906.541	915.700
AKTİF TOPLAMI	1.416.802	1.430.471
KISA VADELİ YAB.KAYNAKLAR	290.551	219.318
UZUN VADELİ YAB.KAYNAKLAR	210.306	187.259
ÖZKAYNAKLAR	915.945	1.023.894
PASİF TOPLAMI	1.416.802	1.430.471
NET SATIŞLAR	236.564	212.032
ESAS FAALİYET KARI	30.328	43.793
NET DÖNEM KARI	23.306	24.512

Şirket sermayesinin karşılıksız kalıp kalmadığına ve borca batık olup olmadığına ilişkin tespit ve yönetim kurulu değerlendirmesi

Şirket sermayesi karşılıksız kalmamıştır ve borca batık değildir.

Şirketin finansal yapısını iyileştirmek için düşünülen önlemler:

Şirketimiz alacakların devir hızını artırmak, optimum stok seviyeleri ile çalışmak, yatırımların finansmanını kısa vadeli krediler yerine uzun vadeli kredilerle gerçekleştirmek gibi finansal yapısını iyileştirici önlemler almakta ve uygulamaktadır.

Kâr payı dağıtım politikasına ilişkin bilgiler:

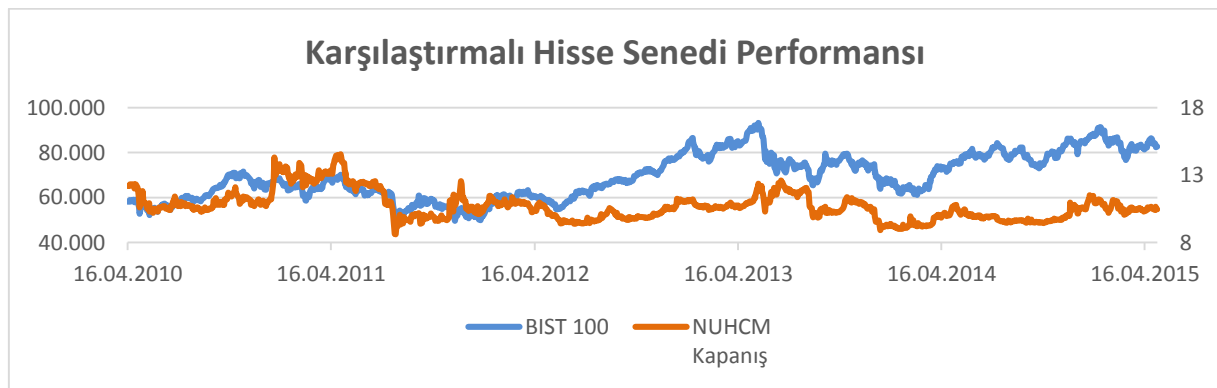
Kâr dağıtımında herhangi bir imtiyaz yoktur. Kâr dağıtım ve politikası şirket ana sözleşmesinin 26. maddesine göre belirlenmektedir.

“Bu maddeye göre net kârdan % 5 kanuni yedek akçe ayrılmakta, kalandan sermayenin % 10’u ve % 10’dan sonra kalanın % 50’si 1. temettü olarak ayrılmaktadır. 1.temettü ayırımından sonra kalanın %5’i Nuh Çimento Eğitim ve Sağlık Vakfı’na bağışlanmaktadır. Kalanının ne kadarının 2. temettü olarak dağıtılacağına şirketin mali durumu ve ekonomik koşullar dikkate alınarak yönetim kurulunun önerisi çerçevesinde genel kurulca karar verilmektedir.”

Şirketimiz faaliyete geçtiği yıllardan beri düzenli ve istikrarlı bir kâr dağıtım politikası sürdürmektedir. 2015 ve sonraki yıllarda da aynı politikayı sürdürecektir.

Hisse Senedi Performansı

Şirketimizin hisse senedi 2015 yılında endekse paralel bir performans sergilemiştir.



8- SEKTÖR ANALİZİ

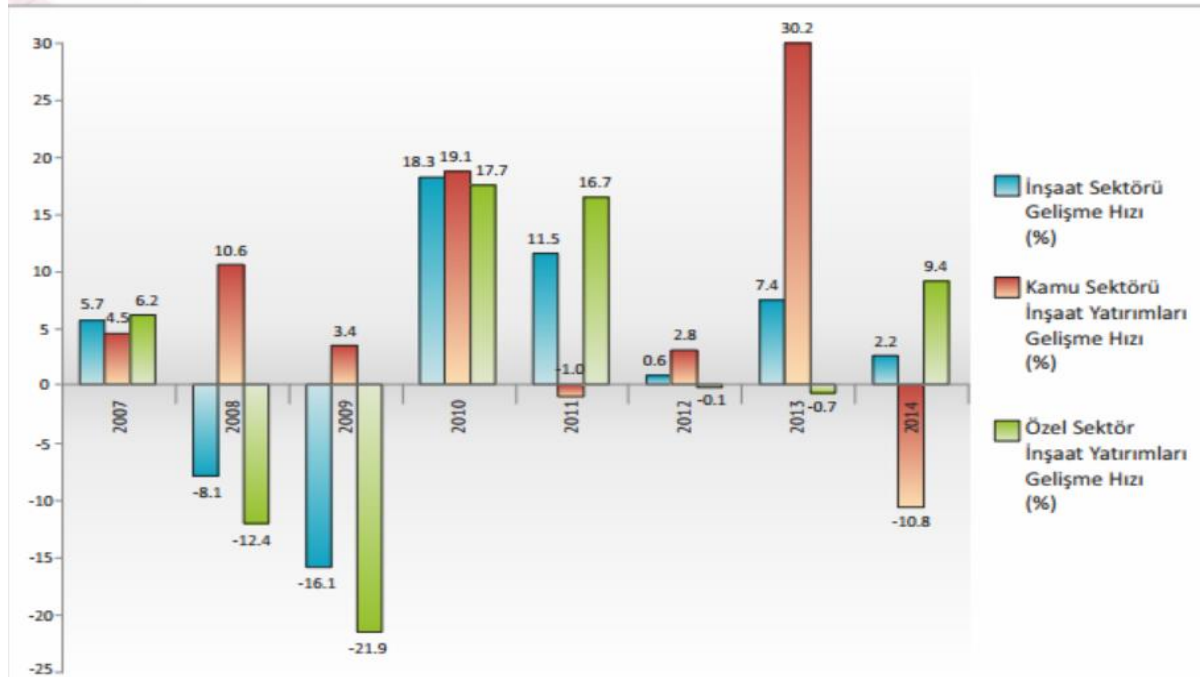
Türkiye ekonomisinin 2010 ve 2011 yıllarında %9,2 ve %8,8 olarak gerçekleşen yüksek büyüme performansı 2012 yılında keskin bir düşüşle %2,1'e gerilemiş, 2013 yılında biraz ivme kazanarak %4,2'ye yükselmiştir.

2014 yılının son çeyreğinde %2,6 oranında büyüme kaydederek beklentilerden daha olumlu bir performans sergileyen Türkiye ekonomisi, yatırım kalemindeki zayıf seyir ve son çeyrekte net ihracatın büyümeye katkısının negatife dönmesi sonucunda 2014 yılında %2,9 büyüme oranı ile Orta Vadeli Program'da öngörülen %3,3'lük büyümenin de altında kalmıştır.

İnşaat sektöründe üretim 2014 yılının ikinci yarısından itibaren ekonomideki yavaşlama paralelinde önemli ölçüde hız kesmiştir. 2014 yılı birinci çeyrekte geçen yılın aynı dönemine göre %5,8 olan büyüme oranı ikinci çeyrekte %3,4'e, üçüncü çeyrekte %2'ye gerilemiş, sektör son çeyrekte %2,0 oranında küçülmüştür. 2014 yılında GSYH'da %2,9'a gerileyen büyüme, sektörde de %2,2 olarak kaydedilmiştir.

Ekonomideki yavaşlama ve beraberinde kamu yatırımlarındaki gerileme ile yakından ilişkili olan bu tablo, sektörün ekonomideki gelişmelere erken tepki veren yapısal özelliği nedeniyle sürpriz olmamıştır.

Kamu ve Özel Sektör - İnşaat Yatırımları Gelişme Hızları (%)



Kaynak: TÜİK

2015 Ocak ayında satılan konut sayısının bir önceki yıl aynı döneme göre %1.68 gerilemesi nedeniyle yıla iyi bir başlangıç yapmayan konut sektörü, Şubat ayındaki yükselişle yeniden ivme kazanmıştır. TÜİK verilerine göre Şubat ayında konut satışı bir önceki aya göre %10, bir önceki yıl aynı döneme göre %15 artarak 95 021'e yükselmiştir. Diğer yandan, söz konusu %15 artışın asıl bileşeni ikinci el satışlar olmuş, ilk el konut satışları %6.7 oranında büyümüştür.

Konut satışlarının Şubat ayındaki ivmelenme süreci sektörel açıdan olumlu bir gelişme olarak değerlendirilmekle birlikte, bu artışın kalıcı olup olmayacağı ve mevcut stokları eritmeye yetip yetmeyeceği tartışmalıdır. Banka kredisi kullanımı veya inşaat şirketlerinin konutlara ipotek koyarak yaptıkları ilk el satışlarla oluşan ipotekli konut satışlarındaki %53,6'ya varan artış oranı ise sektörde memnuniyetle karşılanmıştır.

Şirket Türkiye'de ve Avrupa'da tek lokasyonda en büyük klinker ve çimento üretimi yapan tesis konumundadır. Türkiye'nin en yüksek tüketim yapılan İstanbul şehrini de içine alan Doğu Marmara bölgesinde faaliyet göstermektedir. Bir miktar satış yaptığı Batı Karadeniz, İç Anadolu ve İç Ege bölgelerine ulaşımdaki lojistik olarak avantajı vardır. Geniş ve güçlü müşteri ağı, Nuh Beton'un yaygın hazır beton tesisleriyle ve ihracat yapabilmek için fabrikaya bitişik konumdaki limanı ile, iç ve dış piyasalara malını tam kapasiteyle üretilip, satılabilmek için ideal bir noktadadır.

9-RİSKLER VE YÖNETİM KURULUNUN DEĞERLENDİRMESİ

Şirketin öngörülen risklere karşı uygulayacağı risk yönetimi politikası:

Şirketin aylık tüm operasyonel faaliyetleri, bu faaliyetler yürütülmesine ilişkin mevcut olan riskler, bu risklere karşı önerilen çözümler ve faaliyetlerin sonuçları her ay düzenli yapılan Yönetim Kurulu Toplantılarında görüşülmekte ve karara bağlanmaktadır.

Riskin erken saptanması ve yönetimi komitesinin çalışmalarına ilişkin bilgiler:

Şirketin varlığını, gelişmesini ve devamını tehlikeye düşürebilecek riskleri erken teşhis etmek, tespit edilen risklerle ilgili gerekli önlemleri almak, riskin yönetilmesine ilişkin çalışmalarda bulunmak üzere Yönetim Kurulu'na bağlı olarak Riskin Erken Saptanması Komitesi kurulmuştur. Komite çalışmalarını sürdürmektedir.

Satışlar, verimlilik, gelir yaratma kapasitesi, kârlılık, borç/öz kaynak oranı ve benzeri konularda ileriye dönük riskler:

Şirketin aylık tüm operasyonel faaliyetleri, bu faaliyetler yürütülmesine ilişkin mevcut olan riskler, bu risklere karşı önerilen çözümler ve faaliyetlerin sonuçları her ay düzenli yapılan Yönetim Kurulu Toplantılarında görüşülmekte ve karara bağlanmaktadır.

10-DİĞER HUSUSLAR

Faaliyet yılının sona ermesinden sonra meydana gelen ve ortakların, alacaklıların ve diğer ilgili kişi ve kuruluşların haklarını etkileyebilecek nitelikteki özel önem taşıyan olaylara ilişkin açıklamalar:

Yoktur.

11-ŞİRKETLER TOPLULUĞUNDAKİ ANA ŞİRKET OLARAK EK BİLGİ VE AÇIKLAMALAR

Bir sermaye şirketinin sermayesinin, doğrudan veya dolaylı olarak, yüzde beşini, onunu, yirmisini, yirmi beşini, otuz üçünü, ellisini, altmış yedisini veya yüzde yüzünü temsil eden miktarda paylara sahip bulunduğu veya payları bu yüzdelerin altına düştüğü takdirde bu durum ve gerekçesi:

Yoktur.

Topluluğa dâhil işletmelerin ana şirket sermayesindeki payları hakkında bilgiler:

Topluluğa dâhil işletmelerin ana şirket sermayesinde payı yoktur.

Konsolide finansal tabloların hazırlanması süreci ile ilgili olarak topluluğun iç denetim ve risk yönetimi sistemlerine ilişkin açıklamalar:

Grup bünyesinde iç denetim birimi görev yapmaktadır. Yönetim tarafından kendilerine verilen periyodik kontroller veya günün koşulları gereği verilen görevler yerine getirilerek raporlanmakta ve değerlendirilmektedir. Şirketimiz Nuh Çimento San. A.Ş. iştiraklerimiz Nuh Beton, Nuh Yapı, Nuh Enerji ve Nuh Enerji Toptan tam tasdik kapsamına alınmıştır. Grubumuzun karşılaşılabileceği muhtemel risklerin tanımlanması ve izlenmesi risk yönetiminin temelini oluşturmaktadır. Her türlü mali riskler, yangın, deprem, sel vs. gibi afetlerle ilgili riskler grupların yönetimlerince periyodik ve ara toplantılarda değerlendirilerek karşı önlemler alınmakta ve sigortalanmaktadır.