

NUH ÇİMENTO SANAYİ A.Ş.

01.01.2014 – 31.03.2014 Dönemi

YÖNETİM KURULU FAALİYET RAPORU



İÇİNDEKİLER

1-GENEL BİLGİLER	3
A- Özet Bilgiler:	3
B- İmtiyazlı Paylara ve Payların Oy Haklarına İlişkin Açıklamalar:	3
C- Yönetim Kurulu Üyeleri ve Denetçiler:	4
D- Üst Düzey Yöneticiler:	4
E- Personel Sayısı:.....	4
F- Şirket Genel Kurulunca Verilen İzin Çerçevesinde Yönetim Kurulu Üyelerinin Şirkette veya Başkası Adına Yaptığı İşlemler ile Rekabet Yasağı Kapsamındaki Faaliyetleri Hakkında Bilgiler	4
2-DÖNEM İÇERİSİNDE YAPILAN ANA SÖZLEŞME DEĞİŞİKLİKLERİ	4
3-YÖNETİM KURULU ÜYELERİ İLE ÜST DÜZEY YÖNETİCİLERE SAĞLANAN MALİ HAKLAR	5
4-ŞİRKETİN ARAŞTIRMA VE GELİŞTİRME ÇALIŞMALARI	5
5-ŞİRKETİN DOĞRUDAN VEYA DOLAYLI İŞTİRAKLERİ VE PAY ORANLARINA İLİŞKİN BİLGİLER:	5
6-ŞİRKETİN FAALİYETLERİ VE FAALİYETLERE İLİŞKİN ÖNEMLİ GELİŞMELER.....	6
7-FİNANSAL DURUM.....	10
8- SEKTÖR ANALİZİ	12
9-RİSKLER VE YÖNETİM KURULUNUN DEĞERLENDİRMESİ	15
10-DİĞER HUSUSLAR	15
11-ŞİRKETLER TOPLULUĞUNDAKİ ANA ŞİRKET OLARAK EK BİLGİ VE AÇIKLAMALAR	15
12-KURUMSAL YÖNETİM İLKELERİNE UYUM RAPORU.....	16

1-GENEL BİLGİLER**A-ÖZET BİLGİLER:**

Hesap Dönemi	: 01.01.2014-31.03.2014
Ticaret Ünvanı	: Nuh Çimento Sanayi A.Ş.
Ticaret Sicili No - Mersis No	: 426071 - 0632-0009-7680-0012
Merkezi	: İnönü Cad. No:102 Kat: 6-7/34857 KOZYATAĞI/İSTANBUL
Telefon / Faks	: 0216 463 79 50 / 0216 463 79 69
İş Adresi	: Akyar Mevkii PK. 7/ 41800 HERKE/KÖRFEZ/KOCAELİ
Telefon/ Faks	: 0262 316 20 00 Faks: 0262 511 41 21
İnternet adresi	: www.nuhcimento.com.tr

Nuh Çimento Sanayi A.Ş. (Şirket) ve bağlı ortaklıkları çeşitli tiplerde çimento, kireç, hazır beton, gaz beton, taşımacılık, gayrimenkul ve menkul kıymet yönetimi, ithalat, ihracat servisi sağlama, makine ve yedek parça imalatı, enerji ticareti, elektrik üretimi ve ticari sektörlerde faaliyet göstermek amacıyla kurulmuş anonim ve limited ortaklıklardır.

Şirket'in merkez adresi İnönü Cad. No:102 Kat:6-7 Kozyatağı – İstanbul'dur. Şirket hisse senetleri Sermaye Piyasası Kurulu'na (SPK) kaydedilmek suretiyle halka arz edilmiş olup, hisselerinin %12,21'i halka açıktır. Şirket hisse senetleri 24 Şubat 2000 tarihinden beri Borsa İstanbul'da (BİST) işlem görmektedir.

Şirketin 31.03.2014 itibariyle ödenmiş sermayesi 150.213.600 TL'dir. Yüzde beş ve üzerinde paya sahip ortaklarımızın ortaklık paylarında son yılda herhangi bir değişiklik olmamıştır. Sermaye dağılımı aşağıdaki tabloda gösterildiği gibidir:

ORTAK	NOMİNAL TUTAR - TL	%
Nuh Ticaret ve Sanayi A.Ş.	65.685.565	43,73%
Partaş Tekstil İnş. Ve Sanayi A.Ş.	23.943.979	15,94%
Diğer (%5'in altındakiler)	60.584.057	40,33%
GENEL TOPLAM	150.213.600	100,00%

B-İMTİYAZLI PAYLARA VE PAYLARIN OY HAKLARINA İLİŞKİN AÇIKLAMALAR:

İmtiyazlı paylar yoktur.

C- YÖNETİM KURULU ÜYELERİ VE DENETÇİLER: (28 NİSAN 2014'DE KADAR)

AD - SOYAD	GÖREVİ
Tevfik Bilgin	: Yönetim Kurulu Başkanı
Nurullah Eskiyanan	: Yönetim Kurulu Üyesi
Fikret Eskiyanan	: Yönetim Kurulu Üyesi
Nuh Eskiyanan	: Yönetim Kurulu Üyesi
Levent Yurtbilir	: Yönetim Kurulu Üyesi
Sinan Yurtbilir	: Yönetim Kurulu Üyesi
B.Gökberk Hisarcıklıoğlu	: Yönetim Kurulu Üyesi
Yılmaz Küçükçalık	: Yönetim Kurulu Üyesi
Hakkı Arıkan	: Yönetim Kurulu Üyesi
Mustafa Yalçın	: Yönetim Kurulu Üyesi (Bağımsız Üye)
Hasan Sezer	: Yönetim Kurulu Üyesi (Bağımsız Üye)

Yönetim Kurulu Üyeleri ve Denetçiler 28 Nisan 2014 tarihinde yapılan genel kurul toplantısına kadar görev yapmışlardır. 28 Nisan 2014 tarihli Genel Kurul'da yeni Yönetim Kurulu oluşmuştur. (Detaylar Bölüm V'de verilmiştir). Yeni seçilen Yönetim Kurulu üyeleri 2014 yılı faaliyet sonuçlarının görüşüleceği, 2015 yılında yapılacak Olağan Genel Kurul Toplantısına kadar görev yapmak üzere seçilmişlerdir. Yönetim Kurulu Başkanı ve Üyeleri yetki sınırları TTK ve Esas Sözleşmemizde belirlenmiştir.

D- ÜST DÜZEY YÖNETİCİLER:

AD - SOYAD	GÖREVİ
Kamil Gökhan BOZKURT	: Nuh Şirketler Topluluğu - Grup CEO'su
Mehmet Hayrettin ŞENER	: Genel Müdür
Atilla KARAGÖZ	: Nuh Şirketler Topluluğu - Grup CFO'su
Levent TOPAÇ	: Genel Müdür Yardımcısı (Satış) (4 Nisan 2014'de ayrıldı)
HALİL CAN	: İnsan Kaynakları Direktörü
Erol TIRIÇ	: Bilgi Teknolojileri Direktörü
Osman OKTAY	: Satın Alma Direktörü

E- PERSONEL SAYISI:

Şirketimizin 31.03.2014 tarihi itibarıyla 511 çalışanı bulunmaktadır.

F- Şirket Genel Kurulunca Verilen İzin Çerçevesinde Yönetim Kurulu Üyelerinin Şirketle veya Başkası Adına Yaptığı İşlemler ile Rekabet Yasağı Kapsamındaki Faaliyetleri Hakkında Bilgiler

Bu kapsamda işlem yoktur.

2-DÖNEM İÇERİSİNDE YAPILAN ANA SÖZLEŞME DEĞİŞİKLİKLERİ

Dönem içerisinde ana sözleşme değişikliği yapılmamıştır.

3-YÖNETİM KURULU ÜYELERİ İLE ÜST DÜZEY YÖNETİCİLERE SAĞLANAN MALİ HAKLAR**Sağlanan huzur hakkı, ücret, prim, ikramiye, kâr payı gibi mali menfaatlerin toplam tutarları:**

2014 yılı ilk çeyrek dönemi içinde Yönetim Kurulu üyelerine 185.301,85 TL ve Şirket Üst Düzey yöneticilerine 973.262,93 TL ödeme yapılmıştır.

Verilen ödenekler, yolculuk, konaklama ve temsil giderleri ile aynı ve nakdi imkânlar, sigortalar ve benzeri teminatların toplam tutarlarına ilişkin bilgiler:

2014 yılı ilk çeyrek dönemi içinde Şirket üst düzey yöneticilerine 49.025 TL ödeme yapılmıştır.

Yönetim Kurulu Üyelerinin ve Üst düzey yöneticilerinin ücretlendirme esasları:

Ücret belirlemede ve periyodik artışlarında; piyasa ücretleri, şirketin ve çalışanın performansı ve hayat pahalılığı faktörleri dikkate alınmaktadır. Yönetim Kurulu ücreti Genel Kurul, CEO ücreti Yönetim Kurulu, üst düzey yönetici ücretleri ise Yönetim Kurulu yetkilendirmesi ile Yönetim Kurulu Başkanı tarafından belirlenir.

4-ŞİRKETİN ARAŞTIRMA VE GELİŞTİRME ÇALIŞMALARI

Dönem içinde AR-GE faaliyeti olmamıştır.

5-ŞİRKETİN DOĞRUDAN VEYA DOLAYLI İŞTİRAKLERİ VE PAY ORANLARINA İLİŞKİN BİLGİLER:

Ticaret Ünvanı	Şirketin Sermayesindeki Payı %
NUH BETON A.Ş.	100
NUH YAPI ÜRN.VE MAK.SAN.A.Ş.	100
NUH GAYRİMENKUL İNŞ.A.Ş.	100
NAVIG HOLDING TRADE B.V.	100
NUH ENERJİ ELEKTRİK ÜRETİM A.Ş.	100
NUH ENERJİ ELK.TOPTAN TİC.A.Ş.	100
KUDRET ENERJİ ELEKTRİK ÜRETİM A.Ş.	100
NUH BETON LTD.	100
TEKKALE ELEKTRİK ÜRETİM TİC.VE	100
NUH CEMENT BG	100
ÇİM-NAK TAŞ.LTD.ŞTİ.	98
NUH BETON - TORGOMİY PORT LTD.	50
TAN KÖMÜR DIŞ TİCARET LTD.ŞTİ.	50
KORÇAL KÖMÜR LTD.	50
TORGOMİY PORT LTD.ŞTİ.	50
KOVCEG LTD.ŞTİ.	50
NST LTD	50
ÜNYE ÇİMENTO SANAYİ A.Ş.	40,03
ÇİMPAŞ ÇİMENTO PAZ.A.Ş.	12,07
CEMENTOS ESFERA S.A.	10

6-ŞİRKETİN FAALİYETLERİ VE FAALİYETLERE İLİŞKİN ÖNEMLİ GELİŞMELER**Yatırımlar**

Şirketimiz, 01.01.2014 – 31.03.2014 döneminde toplam 1.954.630,58.-TL yatırım yapmıştır. 2014 yılında Teşvik kapsamında yatırım harcamamız yoktur.

İç kontrol sistemi ve iç denetim faaliyetleri

Şirketin tüm faaliyetlerine ilişkin iç kontrol sistemi her birimin kendi yöneticisi tarafından yürütülmektedir. Şirket yapmış olduğu özellikle üçüncü tarafları ilgilendiren her türlü işlemde dikey kontroller (amirin astını kontrol etmesi), yatay kontroller (çift imza gereksinimi) ve çapraz kontrollerin (bir bölümün diğer bölüm tarafından kontrol edilmesi) varlığı sayesinde şirket kaynaklarının etkin, verimli ve amaçlara uygun bir şekilde kullanılmasını sağlamaktadır. Şirkete ait tüm iç kontrol faaliyetlerinin düzenli olarak test edilip etkinliğinin ölçüldüğü, makul seviyede güvence sağlayacak bir iç kontrol raporlama sistemi kurulum aşamasındadır. Şirket iç kontrol faaliyetlerinde amaç düzenli, zamanında ve güvenilir bilgi üretilmesini sağlamaktır.

Şirket bünyesinde Denetim Komitesine bağlı İç Denetim Birimi bulunmaktadır. 2 kişiden oluşan bu birim kendilerine verilen görevler çerçevesinde düzenli iç denetim faaliyetlerini yürütmekte, tespit etmiş oldukları eksiklikleri periyodik olarak Denetim Komitesine ve Yönetim Kurulu Başkanına raporlamaktadır. Denetim komitesinden gelen bilgiler doğrultusunda şirket gerekli önleyici tedbirleri almakta ve uygulamaktadır.

Şirketin iktisap ettiği kendi paylarına ilişkin bilgiler

Yoktur.

Hesap dönemi içerisinde yapılan özel denetime ve kamu denetimine ilişkin açıklamalar

Şirketin 2014 yılına ilişkin mali hesapları bağımsız denetçi PwC (Başaran Nas Yeminli Mali Müşavirlik A.Ş.) tarafından "Tam Tasdik" sözleşmesi hizmeti kapsamında denetlenmiştir. Bu denetim esnasında önemli bir bulguya rastlanılmamıştır.

Şirket aleyhine açılan ve şirketin mali durumunu ve faaliyetlerini etkileyebilecek nitelikteki davalar ve olası sonuçları hakkında bilgiler

Şirket aleyhine çalışanlar tarafından açılmış işe iade davaları, iş kazaları ile ilgili tazminat talebi davaları, trafik kazası ile ilgili tazminat talepleri mevcut olup muhtemel ödemeler için ilave karşılık ayrılmamıştır.

Mevzuat hükümlerine aykırı uygulamalar nedeniyle şirket ve yönetim kurulu üyeleri hakkında uygulanan idari ve adli yaptırımlara ilişkin açıklamalar

Yoktur.

Geçmiş dönemlerde belirlenen hedeflere ulaşıp ulaşılamadığı, genel kurul kararlarının yerine getirilip getirilmediği, hedeflere ulaşamamışsa veya kararlar yerine getirilmemişse gerekçelerine ilişkin bilgiler ve değerlendirmeler

Geçmiş yıllarda belirlenen yatırım ve bütçe hedeflerine ulaşılmış, genel kurul kararları yerine getirilmiştir.

Yıl içerisinde yapılan olağanüstü genel kurul toplantısı: Yoktur

Şirketin yıl içinde yapmış olduğu bağış ve yardımlar ile sosyal sorumluluk projeleri çerçevesinde yapılan harcamalar: 2014 yılı ilk çeyrek dönemi içinde yapılan bağışların tutarı 67.671 TL'dir.

İŞLETMENİN ÜNİTELERİ :

- **Döner Fırınlr:** Fabrikada toplam 4.400.000 ton/yıl kapasiteli 3 adet döner fırın bulunmaktadır. 2 adet fırın 4,2 metre çapında ve 59 metre boyunda olup, toplam kapasitesi 2.100.000 ton/yıldır. 1 adet fırın 5,5 metre çapında 66 metre uzunluğunda olup, 2.300.000 ton/yıl kapasitelidir.
- **Çimento Değirmenleri:** 4 adet çimento değirmeni vardır. 1 ve 2 no'lu Değirmenler 140 ton/saat portland veya 180 ton/saat katkılı çimento (% 40 tras, 4000 blain) iken 3 no'lu Değirmen 180 ton/saat katkılı çimento (%20 parça tras) kapasitelidir. 4 no'lu Çimento Değirmeni 320 ton/saat portland veya 330 ton/saat katkılı çimento (% 40 tras, 4000 blain) kapasitelidir.
- **Paketleme Tesisleri:** 2 adedi 5.000 tonluk, 4 adedi 2.500 tonluk, 1 adedi 10.000 tonluk ve 1 adedi 28.000 tonluk (4 gözlü) olmak üzere 8 adet silo ve bunların altına yerleştirilmiş torbalama ve dökme çimento dolum tesislerinden oluşmaktadır.
- **İskele Tesisleri:** Toplam 595 m uzunluğunda 57.000 m²' lik iskele tesisleri mevcuttur.
- **Aritma Çamuru Kurutma Tesisi:** 250 ton/gün kapasiteli olan tesiste, evsel ve endüstriyel atık su arıtma tesislerinden çıkan arıtma çamurlarının deponi alanlarına gönderilmek yerine kurutularak alternatif yakıt olarak kullanılması sağlanmıştır. Böylelikle deponi alanlarında sera gazı çıkışına sebep olan çamurlar tesise kabul edilerek ekstra kaynak kullanmadan çimento fabrikasında baca gazlarının geri dönüşümüyle kurutulmaktadır. 2.500 – 3.500 kcal/kg değerinde alternatif yakıt bu sayede üretilmektedir. Proseste kullanılan toplam yakıtın % 3'ü bu tesisten elde edilecektir. Böylelikle CO² azaltımına giderek tıpkı kaynak kullanımında baca gazı geri dönüşümü yaparak ve depolamadan kaynaklanan metan gazı çıkışının engellenmesinde olduğu gibi sera gazlarının kontrolü konusunda da önemli adımlar atılmış olunacaktır.
- **ATY Besleme Tesisi:** Atıkların belirli merkezlerde toplanarak kırma ve tasnif işleminden geçirildikten sonra 50mm ve altına kadar düşürülerek elde edilen ATY (Atıktan Türetilmiş Yakıt) nin beslendiği bir Tesistir. Tesise Kabul edilen hazırlanmış ATY'lerin kalorifik değerleri 4.000 – 5.000 KKal/Kg aralığındadır. Özel Çevre Laboratuvarında kimyasal ve çevresel analizleri yapılan ATY'ler kabul ölçütlerine uygun olması üretim hattında kullanılıp alternatif enerji elde edilmektedir. 5 Ton/Saat Atık besleme kapasitesine sahip olan ATY Besleme Tesisinin tam kapasite çalışması durumunda fırın ihtiyacının %3'ü kadarlık bir enerji elde edilmektedir. Böylelikle hem kaynak kullanımı hem de emisyon araltımı sayesinde sera gazı salınımı azaltılmakta ve CO² tasarrufu sağlanmaktadır.

Üst yönetimde yıl içinde yapılan değişiklikler ve halen görev başında bulunanların adı, soyadı ve mesleki tecrübeleri

K. GÖKHAN BOZKURT (1971) / CEO

Bilkent Üniversitesi Ekonomi Bölümü'nde lisans, Johns Hopkins Üniversitesi (ABD) Ekonomi Bölümü'nde yüksek lisans eğitimini tamamlamıştır. 1999 – 2003 arası uluslararası finans kuruluşlarında çeşitli görevler almıştır. 2003 yılında Ziraat Bankası'nda Yurt dışı İlişkiler ve İştirakler Daire Başkanı olarak görev almış ve Ziraat Bankası Moskova ve Ziraat Bankası International AG (Almanya) Yönetim Kurulu Üyeliklerinde bulunmuştur. 2004-2006 arasında Türkiye Halk Bankası'nda İnsan Kaynakları, Finansal Kuruluşlar ve Uluslararası Bankacılıktan Sorumlu Genel Müdür Yardımcısı olarak çalışmıştır. Halkbank – Pamukbank birleşme sürecini yönetmiştir. Halkbank Özelleştirme Komitesi Başkanı, Birlik Sigorta Yönetim Kurulu Başkan Vekili ve KOBİ Girişim Sermayesi Yatırım Ortaklığı Yönetim Kurulu Başkan Vekili olarak çeşitli üst düzey görevlerde bulunmuştur. 2006 yılında Türk Telekom'a İnsan Kaynakları Başkanı olarak katılmışken 2010 yılından itibaren Türk Telekom CEO'su olarak görev yapmıştır. Türk Telekom ve iştiraklerinin bir kamu şirketinden uluslararası ve rekabetçi özel şirketlere dönüşüm sürecini başarıyla yönetmiştir. Mart 2013'ten itibaren Nuh Şirketler Topluluğu Grup CEO'su olarak görev yapmaktadır.

MEHMET HAYRETTİN ŞENER / GENEL MÜDÜR

1953, İstanbul doğumlu. 1975 yılında İstanbul Teknik Üniversitesi Kimya Mühendisliği'nden mezun olmuş ve 1978 yılında Polytechnic Institute of New York'ta Kimya Mühendisliği yüksek lisansını tamamlamıştır. 1979 yılında Çanakkale Çimento'da iş hayatına başlamıştır. 1981-1996 arasında Akçimento Ticaret AŞ'de sırasıyla Üretim Şefi, Üretim Müdürü, İşletmeler Müdürü, İşletmeler Grup Müdürü ve Genel Müdür Yardımcılığı, 1996 – 2004 yılları arasında Akçansa Büyükçekmece ve Çanakkale Fabrika Müdürlüğü, 2004 – 2005'te ÇİMSA Çimento Kayseri Fabrika Müdürlüğü, 2005 – 2007 tarihleri arasında OYSA Çimento Genel Müdürlüğü görevlerinde bulunmuştur. 2007 yılından itibaren Sabancı Holding Çimento Grubu Proje Direktörlüğü görevini yürüttükten sonra 2010 yılında Fabrika Direktörü olarak Nuh Çimento'da görev almıştır. Ocak 2013'ten itibaren Nuh Çimento Genel Müdürlüğü görevinin yanında Nuh Çimento'yu temsilen Türkiye Çimento Müstahsilleri Birliği Yönetim Kurulu üyesi olarak çalışmalarına devam etmektedir.

ATILLA KARAGÖZ / CFO

1976 Sivas doğumlu. 1998 yılında Bilkent Üniversitesi İşletme Fakültesi'nden mezun oldu. Çalışma hayatına 1998'de uluslararası bağımsız denetim ve danışmanlık firmalarından olan KPMG'de denetçi olarak başladı. 2001-2004 arası Bilfar Holding'te "İç Denetim Sorumlusu", 2004-2007 arası Carrefour Türkiye'de "Ülke İç Denetim Müdürü"; 2007-2010 arasında Türk Telekom'da "İç Denetim Başkan Yardımcısı" olarak çalıştı. 2010-2013 arasında Kayseri ili doğalgaz dağıtım ve satış faaliyetlerini gerçekleştiren Kayserigaz'da tüm şirket faaliyetlerinden sorumlu "Genel Müdür Yardımcısı" oldu. Uzmanlıkları arasında perakende, dağıtım, lojistik, telekom, enerji, gayrimenkul, çimento ve denetim sektörleri bulunmaktadır. Kendisi Ağustos 2013 tarihinden itibaren Nuh Şirketler Topluluğu'nda Grup CFO'su olarak görev yapmaktadır.

LEVENT TOPAÇ / GENEL MÜDÜR YARDIMCISI (SATIŞ) (4 Nisan 2014 itibariyle şirketimizden ayrılmıştır)

1981, Ankara doğumlu. ODTÜ Mühendislik Fakültesi-Jeoloji Mühendisliği lisans eğitimi sonrasında Sabancı Üniversitesinde İşletme Yüksek Lisansını (Executive MBA) tamamlamıştır. Çalışma hayatına Sabancı grubu şirketlerinden Akçansa'da başlamış olup burada çeşitli görevlerde bulunmuştur. Sançim Çimento ve Sönmez Çimento'da 2 yıla yakın Genel Müdürlük görevini yaptıktan sonra Nuh Çimento Sanayi A.Ş.'de Satıştan Sorumlu Genel Müdür Yardımcısı olarak görev yapmaktadır.

HALİL CAN İNSAN KAYNAKLARI DİREKTÖRÜ

1976 doğumlu olan CAN, A.Ü. İşletme Fakültesi mezunu olup Gazi Üniversitesi Çalışma Ekonomisi ve Endüstriyel İlişkiler Alanında yüksek lisansını tamamlamıştır. İş hayatına Koç grubu Ford Otomotiv Sanayi'de başlamış olup sonrasında Tübitak , Petkim ve Socar gibi şirketlerin İnsan Kaynakları departmanlarında çalışarak yöneticilik görevlerinde bulunmuştur. Mayıs 2013 itibariyle Nuh Çimento Grubu'na katılarak kariyerine İnsan Kaynakları Direktörü olarak devam etmektedir.

OSMAN OKTAY SATINALMA DİREKTÖRÜ

1963 doğumlu olan OKTAY, 1987 yılında ODTÜ Metalurji ve Malzeme Mühendisliği bölümünden mezun olmuştur. İş hayatına Asil Çelik'te Kontrol Mühendisi olarak başlayan OKTAY sırasıyla FNNS'de Uzman Satınalma Mühendisi, Vicat Grup'ta 13 yıl Satınalma Müdürü ve son 2 yılında aynı zamanda Vicat Grup'a bağlı Çözüm Endüstriyel Atık İşleme ve Ticaret A.Ş.'de Genel Müdür görevlerini yürütmüştür. 17.02.2014 itibariyle Nuh Çimento Grubu Satınalma Direktörü olarak kariyerine devam etmektedir.

EROL TIRIC BİLGİ TEKNOLOJİLERİ DİREKTÖRÜ

1973 Ordu doğumludur. Karadeniz Teknik Üniversitesi Elektrik – Elektronik Mühendisliği bölümünde lisans eğitimini tamamlamış, Bilgi Üniversitesi'nde İşletme Yüksek lisans (MBA) eğitimine devam etmektedir. Profesyonel iş hayatına 1995 yılında Unilever'de IT uzmanı olarak başlamış, sonrasında 1997 -1998 arası Gilette'de IT Mühendisi, 1998 -2000 arası Yapı Kredi Sigorta'da IT Yöneticisi, 2000 – 2012 arası British American Tobacco'da Türkiye, Kafkaslar ve Orta Asya Bölge IT Analisti, IT müdürü ve IT Grup Müdürü, 2012 -2014 arası GlaxoSmithKline'de Ortadoğu ve Afrika Bölge IT Müdürü , İş Ortağı ve Stratejik Planlama Müdürü olarak görevler yapmıştır. Şubat 2014 itibariyle Nuh Çimento Grubu'nda Grup Bilgi Teknolojileri Direktörü olarak görev yapmaktadır.

Personel ve işçi hareketleri, toplu iş görüşmesi uygulamaları**Personel ve İşçi Hareketleri:**

2014 ilkçeyrek dönemi 498 kişi olan toplam personel sayısı, dönem içinde muhtelif sebeplerle 13 kişinin işten ayrılması ve 26 kişinin de yeni işe başlaması sonucu 511 Kişi ile tamamlanmıştır. Bu personellerden 321 kişi toplu iş sözleşmesi kapsamında (kapsam içi) iken, 190 kişi kapsam dışında çalışmaktadır.

Toplu İş Sözleşmesi Uygulamaları:

31.03.2014 tarihine göre kıdem tazminatına hak kazanmış personele, 2014 dönem sonu itibariyle 15.957.703,77 TL'lik kıdem tazminatı yükümlülüğü bulunmakta olup, SPK'nun ilgili tebliği doğrultusunda ayrılan kıdem tazminatları karşılığı fon tutarı 9.149.400 TL'dir.

2014 yılında geçerli olan toplu iş sözleşmesi ile personele ücretleri dışında çeşitli yardımlarda bulunmaktadır. Bu yardımlar arasında; yılda 120 günlük ücret tutarında ikramiye, kıdemli işçilik teşvik ikramiyesi, gece vardiyası zammı, bir öğün yemek, 214,80 TL sosyal yardım, 285 TL ölüm yardımı, 380 TL doğum yardımı, 360 TL evlenme yardımı, ayakkabı iş elbisesi, havlu, sabun yardımı gibi diğer sosyal yardımlar bulunmaktadır.

İlişkili taraflarla yapılan işlemler

Şirketimiz ile bağlı ortaklıklarımız arasında mal ve hizmet alım satımı şeklinde ticari faaliyetlerimiz olmaktadır. İlişkilerimiz piyasa koşullarında gerçekleşmektedir. Gerek alımlarımıza, gerek satışlarımıza işlem hacmine ve işin sürekliliğine göre oluşan piyasa fiyatları, kalite ve teslimat imkânları gözden geçirilerek karar verilmektedir. Bağlı ortaklıklarımızdan Nuh Beton A.Ş. İstanbul, Kocaeli, Adapazarı, Düzce, Bursa, Yalova, Bilecik illeri ve çevresinde hazır beton üretim ve satış faaliyetleri yürütmektedir. Sermayesinin %100'ü Nuh grubuna ait olup hazır beton sektöründe bölgenin önemli büyük kuruluşları arasındadır. En önemli maliyet girdisi çimentodur. Alımlarına fiyat, nakliye, teslimat kolaylığı, vade gibi unsurları dikkate alarak karar vermektedir. Şirket 2014 yılında diğer çimento fabrikalarının yanında şirketimizden de alımlar yapmıştır. Şirketimizin, bağlı ortaklığımız Nuh Beton A.Ş.'ye 2013 yılında yaptığı mal ve hizmet satışları tutarı 19.206.157 TL olup; Sermaye Piyasası Kurulu'nun II-17.1 sayılı Tebliği çerçevesinde değerlendirilebilecek yaygın ve süreklilik arz eden varlık, hizmet ve yükümlülük transferleri kapsamındadır. Bu işlemler de tamamen yukarıda açıklanan prensipler çerçevesinde oluşan piyasa koşullarında gerçekleştirilmiştir.

Merkez dışı örgütlerle ilgili bilgiler

Şirketimizin yasal merkezi İstanbul olup, üretim tesisleri Kocaeli'nde bulunmaktadır.

7-FİNANSAL DURUM

Üretim ve Kapasite Kullanım Oranı

Klinker Üretim Kapasitesi 4.400.000 ton/yıl ve Satılabilir Ürün Çeşitlerine Göre Hesaplanmış Çimento Öğütme Kapasitesi 4.775.100 Ton/Yıl esaslı olarak yapılan hesaplamalara göre;

ÜRETİM KAPASİTE KULLANIM ORANLARI %	2011	2012	2013	2014-1
Klinker Kapasite Kullanım Oranları %	94	90	103	86
Çimento Kullanılan Kapasite Kullanım Oranı %	79	78	83	71

(*) Önceki dönemler yıllık verilerden, 2014-1 dönemi ise Ocak-Mart dönemine ait verilerden hesaplanmıştır.

SATIŞLAR

01.01.2014– 31.03.2014 ile 01.01.2013 - 31.03.2013 dönemleri satış rakamları karşılaştırıldığında 2014 yılında bir önceki yıla göre toplamda % 3 oranında artış yaşandığı görülmektedir. Yurt içi ve dışı toplam çimento satışlarımız miktarsal olarak 2013 yılına göre % 3 civarında azalış gösterirken klinker satışlarımız %32 artış göstermiştir.

FİNANSAL ORANLAR		
MALİ YAPI ORANLARI	2013-I	2014-I
Öz sermaye / Varlık (Aktif) Toplamı Oranı	0,62	0,65
Öz sermaye / Yabancı Kaynaklar Oranı	1,60	1,83
KARLILIK ORANLARI		
Net Kâr / Öz Sermaye Oranı	0,03	0,03
Esas Faaliyet Kârı / Net Satış Hasılatı Oranı	0,06	0,13
LİKİDİTE ORANLARI		
Cari Oran (Dönen Varlıklar / Kısa Vadeli Borçlar)	1,40	1,76
Nakit Oranı (Hazır Değerler+Menkul Kıy./ K.Vad.Borçlar)	0,13	0,27

KONSOLİDE MALİ TABLOLAR (BİN TL)	2013-I	2014-I
DÖNEN VARLIKLAR	509.820	510.261
DURAN VARLIKLAR	915.026	906.541
AKTİF TOPLAMI	1.424.846	1.416.802
KISA VADELİ YAB.KAYNAKLAR	362.887	290.551
UZUN VADELİ YAB.KAYNAKLAR	184.652	210.306
ÖZKAYNAKLAR	877.307	915.945
PASİF TOPLAMI	1.424.846	1.416.802
NET SATIŞLAR	215.825	236.564
ESAS FAALİYET KARI	12.910	30.328
NET DÖNEM KARI	23.773	23.306

Şirket sermayesinin karşılıksız kalıp kalmadığına ve borca batık olup olmadığına ilişkin tespit ve yönetim kurulu değerlendirmesi

Şirket sermayesi karşılıksız kalmamıştır ve borca batık değildir.

Şirketin finansal yapısını iyileştirmek için düşünülen önlemler:

Şirketimiz alacakların devir hızını artırmak, optimum stok seviyeleri ile çalışmak, yatırımların finansmanını kısa vadeli krediler yerine uzun vadeli kredilerle gerçekleştirmek gibi finansal yapısını iyileştirici önlemler almakta ve uygulamaktadır.

Kâr payı dağıtım politikasına ilişkin bilgiler:

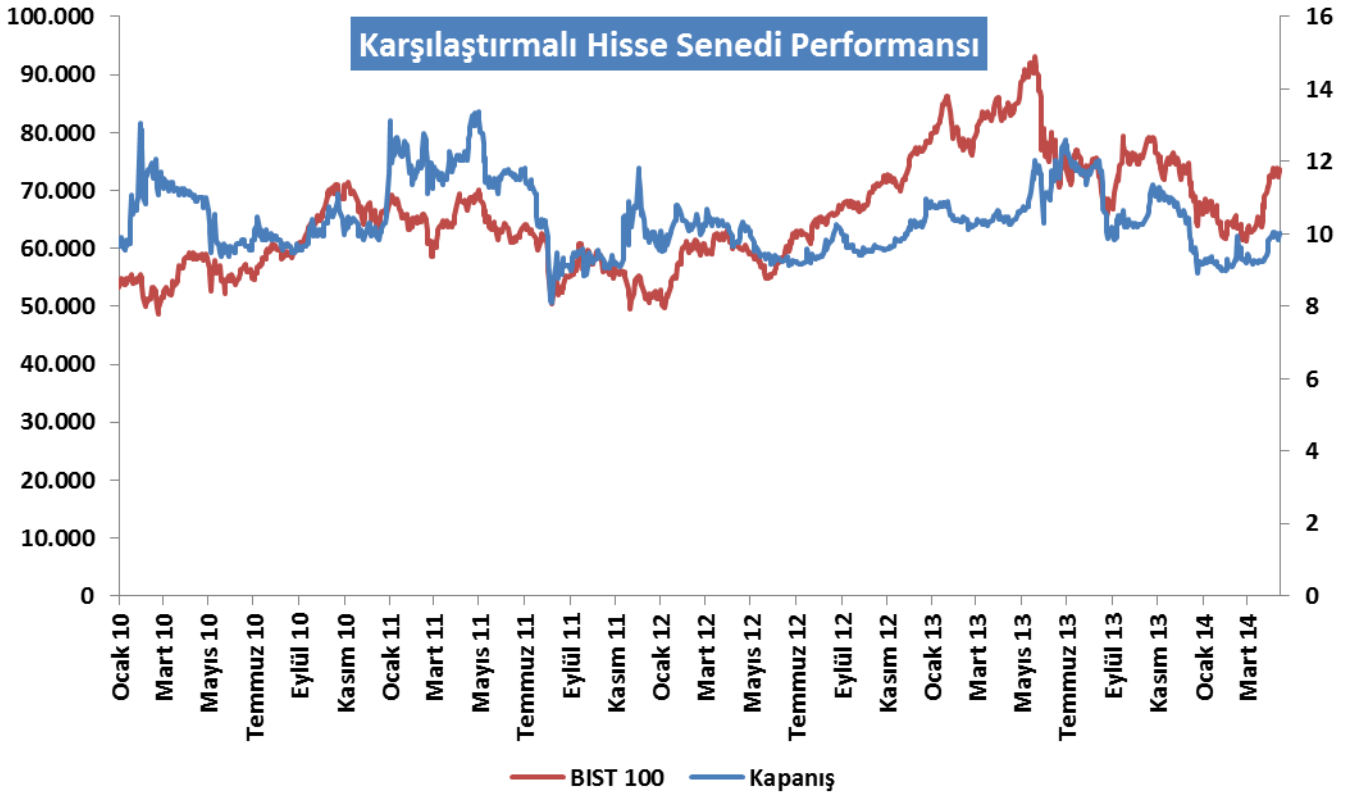
Kâr dağıtımında herhangi bir imtiyaz yoktur. Kâr dağıtım ve politikası şirket ana sözleşmesinin 26. maddesine göre belirlenmektedir.

“Bu maddeye göre net kârdan % 5 kanuni yedek akçe ayrılmakta, kalandan sermayenin % 10’u ve % 10’dan sonra kalanın % 50’si 1. temettü olarak ayrılmaktadır. 1.temettü ayırımından sonra kalanın %5’i Nuh Çimento Eğitim ve Sağlık Vakfı’na bağışlanmaktadır. Kalanının ne kadarının 2. temettü olarak dağıtılacağına şirketin mali durumu ve ekonomik koşullar dikkate alınarak yönetim kurulunun önerisi çerçevesinde genel kurulca karar verilmektedir.”

Şirketimiz faaliyete geçtiği yıllardan beri düzenli ve istikrarlı bir kâr dağıtım politikası sürdürmektedir. 2015 ve sonraki yıllarda da aynı politikayı sürdürecektir.

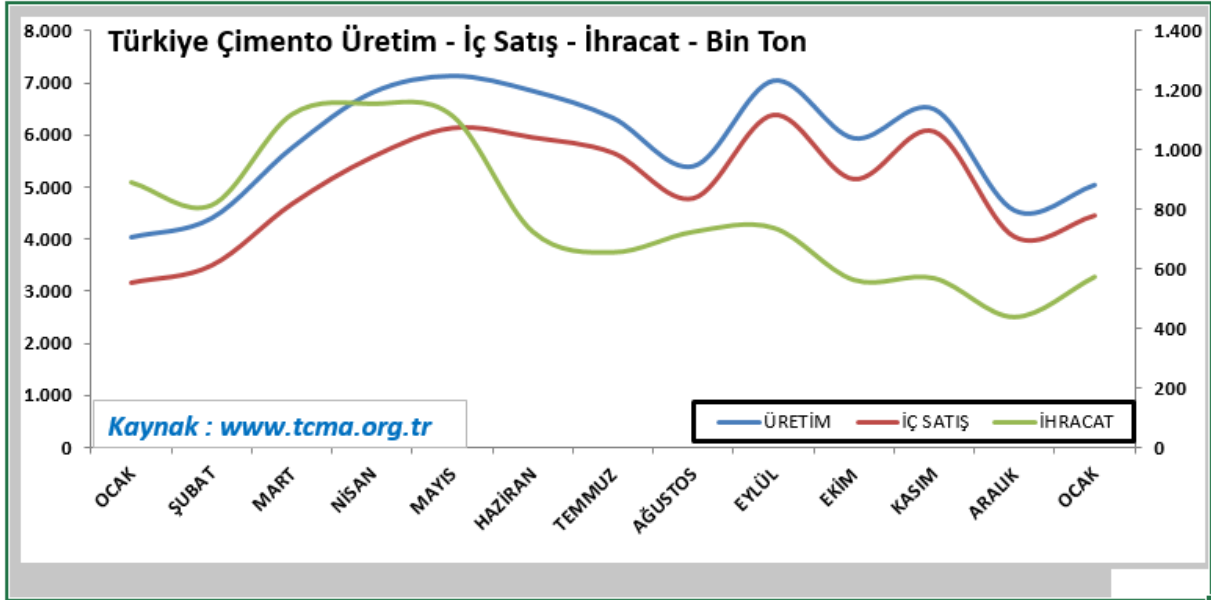
Hisse Senedi Performansı

Şirketimizin hisse senedi 2014 yılında endekse paralel bir performans sergilemiştir.

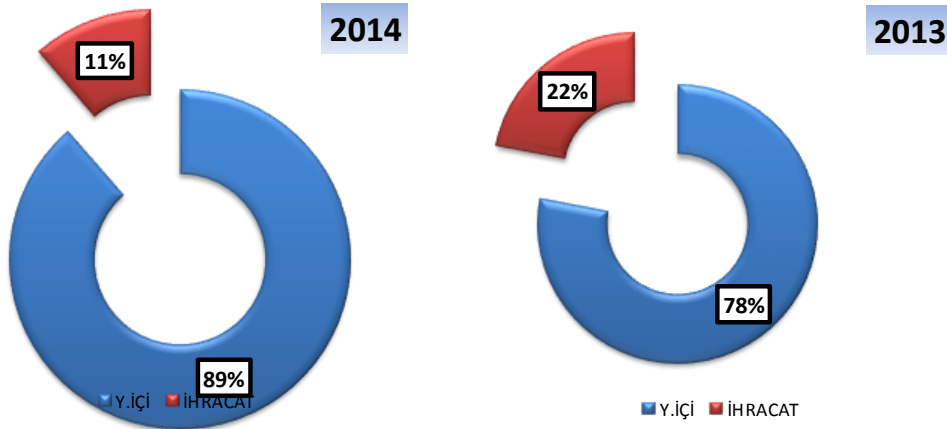


8- SEKTÖR ANALİZİ

Sektör, 2014 yılına çok yüksek bir satış artışı ile başlamıştır. Mevsim normallerinin üstündeki hava şartları ve devam eden büyük inşaat projelerinin bu artışta rolü olduğu düşünülmektedir. Bölgesel olarak bakıldığında, üretim ve iç satışta en yüksek artışlar Doğu Bölgelerde yaşanırken, İhracatta ise en yüksek artış Ege bölgesinde yaşanmıştır.



Ocak sonu itibariyle çimento üretimi geçen yılın aynı dönemine göre %22,82 oranında artış göstermiştir.



Üretilen çimentonun %11'i ihracata gitmiştir. Bu dönemde yurt içi satışlarda % 40,78 artış, ihracatta ise % 35,90 oranında azalış görülmüştür.

İşletmenin sektör içerisindeki yeri

Şirket Türkiye’de ve Avrupa’da tek lokasyonda en büyük klinker ve çimento üretimi yapan tesis konumundadır. Türkiye’nin en yüksek tüketim yapılan İstanbul şehrini de içine alan Doğu Marmara bölgesinde faaliyet göstermektedir. Bir miktar satış yaptığı Batı Karadeniz, İç Anadolu ve İç Ege bölgelerine ulaşımındaki lojistik avantajı da vardır. Geniş ve güçlü müşteri ağı, Nuh Beton ‘un yaygın hazır beton tesisleriyle ve ihracat yapabilmek için fabrikaya bitişik konumdaki limanı ile, iç ve dış piyasalara malını tam kapasiteyle üretip, satabilmek için ideal bir noktadadır. TÇMB’nin 2014 Ocak sonu verileri Nuh Çimento’nun TÇMB’ye üye kuruluşlar arasında ülke çapında yaklaşık olarak klinker üretiminde %7,7 çimento üretiminde %5,4, iç satışlarda ve ihracatta yine yaklaşık %6,8 pay sahibi olduğunu göstermektedir.

İşletmenin faaliyet gösterdiği çevrede meydana gelen önemli değişiklikler ve işletmenin bu değişikliklere karşı uyguladığı politikalar

Makro Ekonomik Gelişmeler

Global Ekonomi

Küresel ekonomi IMF’in tahminlerine göre 2014 yılında %3,6 büyüme gösterecektir. Özellikle ekonomik toparlanma sürecine giren ABD’nin %2,8 oranında büyüme göstereceği tahmin edilirken Euro bölgesinin %1,2 ile zayıf bir iyileşme göstereceği beklenmektedir. Business Monitor International (BMI) tarafından Şubat ayında yayınlanan Küresel Makro Monitor Raporu’na göre de 2014 yılında küresel büyüme %3,2, gelişmiş ve gelişmekte olan ülkelerin büyümeleri sırasıyla %2 ve %4,9 öngörülmektedir.

FED 19-20 Mart 2014 tarihinde gerçekleştirdiği toplantıda aylık tahvil alımını 10 milyar dolar azaltma kararı alarak tahvil alım miktarını 55 milyar dolara indirdi. Bu durum gelişmiş ekonomilerde uzun dönemli faiz oranlarını artırırken, gelişmekte olan ekonomilere sermaye akımlarında yavaşlama ile hisse senedi piyasaları, tahvil piyasaları ve kurlarında önemli değer kayıplarına yol açmaya başlamıştır. ECB ve BOJ ise FED’in aksine genişlemeci para politikalarına 2014 yıllarında da devam edeceklerini işaret etmekte. Uygulanan genişlemeci politikalar sonucunda Japonyada dış ticaret açığı oldukça yükselmiş ve enflasyon oranı da %1,5 seviyelerine ulaşmıştır. Avro bölgesinde ise deflasyon riski bulunmaktadır.

ABD’de 2013 yılı üçüncü çeyrek büyüme oranı %4,1 olarak gerçekleşirken, dördüncü çeyrek büyümesi %2,4 olarak gerçekleşmiştir. Ancak olumsuz hava koşulları sebebiyle 2014 yılının ilk çeyrek büyümesi düşük beklenmektedir. ABD ekonomisinde kriz döneminde ciddi artış gösteren kamu harcamaları yavaşlama sürecine girmişken özel tüketim, sanayi üretimi, yatırımlar ve dış ticaret artış eğilimine girmiştir. Ekonomide görülen toparlanma neticesinde FED, Mart ayında aylık tahvil alımlarını 55 milyar \$’a indirdi ve faiz artırımlarına da 2015 yılında başlanacağını işaretini verdi. Bu durum ABD 10 yıllık tahvillerini de yukarı yönde hareketlendirdi. İstihdam ve konut piyasasında da iyileşmenin hızlanması halinde toparlanmanın daha da ivmelenmesi beklenmektedir. Ocak ayında işsizlik oranı %6,6’ya geriledi. İşsizlik oranının 2014 sonunda %6,4’e 2015 sonunda da %5,8’e gerilemesi beklenmektedir.

2013 yılı üçüncü çeyreğinde %0,1 büyüyen Avro Bölgesi’nde yılın son çeyreğinde ise %0,3 büyüme yaşandı. Bölgede ABD’ye kıyasla çok cılız da olsa toparlanma süreci beklenmektedir. 2014 ve 2015 yıllarında sırasıyla %1 ve %1,3 büyüme beklenmektedir. Bölgenin itici gücü ve en önemli ekonomisi olan Almanya 2013 yılının son çeyreğinde %1,4 ve yıl genelinde ise %0,4 büyümüştür. Alman hükümeti 2014 yılı için ise %1,8 büyüme öngörmektedir. Ocak ayında enerji fiyatlarındaki gerileme sebebiyle %0,7’ye gerileyen enflasyon oranının politika hedefinin altında seyretmesi beklenmektedir. Bölgede deflasyon riski de bulunmaktadır. ECB genişleyici para politikalarına ve düşük faiz oranlarına 2014 yılında da devam edeceğini belirtmiştir. Ocak ayı işsizlik oranı %12’de kalırken, işgücü piyasalarındaki zayıflık devam etmektedir.

Türkiye Ekonomisi

Türkiye ekonomisi yılın son çeyreğinde piyasa tahmini olan %4,1 beklentisini aşarak %4,4 büyüme performansı sergilemiştir. Böylelikle Türkiye ekonomisi Orta Vadeli Programda öngörülen büyüme rakamlarına ulaştı. 2013 yılında canlı iç talep sayesinde hane halkları tüketim harcamaları %4,6 ve devlet harcamaları %5,9'luk büyüme gösterdi.

Mart 2014 itibarıyla TÜFE %8,39 ve ÜFE %12,31 olarak gerçekleşti. Ocak 2014 tarihinde parasal sıkılaştırmaya giderek faiz oranlarında önemli miktarda artışlara giden TCMB'nin, seçimler sonrasındaki iyimser hava sonucunda faiz indirimi beklenmektedir. TCMB, enflasyonda belirgin iyileşme sağlanana kadar para politikasında sıkı duruşa devam etme politikasını uygulamaktadır. Piyasada enflasyonun düşme zamanlaması olarakta yılın 2. Yarısı gösterilmektedir.

2014 yılında ciddi anlamda ivme kaybeden yurtiçi talep ve yurtdışı talepteki toparlanma eğilimi sayesinde cari açığa belirgin iyileşme beklenmektedir. Ocak-Şubat 2014 döneminde geçen yılın aynı dönemine göre ihracat %7,2 artışla 25,6 milyar \$, ithalat ise %1,7 azalarak 37,5 milyar \$ olarak gerçekleşti. Ocak ayında 4,88 milyar \$ olarak gerçekleşen cari işlemler açığında da geçen yılın aynı dönemine göre %16 azalma söz konusudur.

İnşaat Sektörü

İnşaat sektörü 2014 yılında olumlu performansını sürdürmüştür. Konut satışlarında 2013 yılına oranla %5,87 azalma görülmüştür. 2014 yılının ilk çeyreğinde Türkiye genelinde 257.853 adet konut satışı gerçekleştirilmişken konut satışlarında en yüksek paya %20,29 ile İstanbul sahip olmuştur

Konut Satışları	2014	2013	%
TÜRKİYE GENELİ	257.853	273.919	-5,87%

Kaynak: www.tuik.gov.tr

TBMM tarafından kabul mütekabiliyet kanunu talebin itici unsurları arasında yer almaktadır. Mütekabiliyet kanunu ile yabancılara yönelik yapılan konut satışlarında artış yaşanmıştır. Yabancılara yönelik yapılan gayrimenkul satışı 2,64 Milyar Dolar olurken bu rakam 2014 yılında artış göstererek yaklaşık 3 Milyar Dolara ulaşmıştır.

Firmamız iç piyasada oluşabilecek ticari risklere karşı, grup içi firmalar hariç, yüksek oranda teminat (banka teminat mektubu başta olmak üzere, gayrimenkul ipoteği ve diğer teminatlarla) karşılığında satış yapmaktadır.

Yurt dışında ise, Türk Çimento Sektörünün ihracatı 2014 yılında Dünya'da yavaşlayan büyüme trendinden, Avrupa'da derinleşen ekonomik durgunluktan ve Kuzey Afrika ve Orta Doğu'da devam eden karışıklıklar ve özellikle Suriye'deki iç savaştan olumsuz yönde etkilenmiştir. Önemli bir piyasa olan Suriye'ye ihracatının neredeyse tamamen durmasının yanında, diğer çok önemli bir çimento pazarı olan Irak'ta da İran kaynaklı rekabet, bu ülkeye ihracatı azaltmıştır. Ancak bu arada Rusya ve Libya ihracat piyasasının tekrar açılması, Karadeniz piyasasındaki hareketlilik, Batı Afrika'daki güçlü talebin devam etmesi gibi olumlu gelişmeler de yaşanmıştır. Yakın ülkelerdeki belirsizliğin sürmesi ve yatırım ortamının kesintiye uğraması ise Türk Çimento Sektörünün ihracatı için daha olumsuz sonuçlara yol açabilecektir. Ancak ihracattaki limana yakınlık, kendine ait limana sahip olma ve maliyet avantajları nedeniyle ihracat piyasasındaki tikanlıklardan en az zarar görecektir firmaların başında firmamız gelmektedir.

Firmamız Dünyanın herhangi bir bölgesinde veya ülkesinde oluşabilecek karışıklık ve buna bağlı ani talep düşmesinden asgari şekilde etkilenmek için, ihracatını tek bir ülke veya bölgeye yapmamaya dikkat etmekte ve bu konuda coğrafi olarak riskini dağıtmaya çalışmaktadır.

9-RİSKLER VE YÖNETİM KURULUNUN DEĞERLENDİRMESİ

Şirketin öngörülen risklere karşı uygulayacağı risk yönetimi politikası:

Kurumsal Yönetim İlkelerine Uyum Raporunda bilgi verilmiştir.

Riskin erken saptanması ve yönetimi komitesinin çalışmalarına ilişkin bilgiler

Kurumsal Yönetim İlkelerine Uyum Raporunda bilgi verilmiştir.

Satışlar, verimlilik, gelir yaratma kapasitesi, kârlılık, borç/öz kaynak oranı ve benzeri konularda ileriye dönük riskler:

Kurumsal Yönetim İlkelerine Uyum Raporunda bilgi verilmiştir.

10-DİĞER HUSUSLAR

Faaliyet yılının sona ermesinden sonra meydana gelen ve ortakların, alacaklıların ve diğer ilgili kişi ve kuruluşların haklarını etkileyebilecek nitelikteki özel önem taşıyan olaylara ilişkin açıklamalar:

Yoktur.

11-ŞİRKETLER TOPLULUĞUNDAKİ ANA ŞİRKET OLARAK EK BİLGİ VE AÇIKLAMALAR

Bir sermaye şirketinin sermayesinin, doğrudan veya dolaylı olarak, yüzde beşini, onunu, yirmisini, yirmi beşini, otuz üçünü, ellisini, altmış yedisini veya yüzde yüzünü temsil eden miktarda paylara sahip olduğu veya payları bu yüzdelerin altına düştüğü takdirde bu durum ve gerekçesi:

Yıl içinde bu kapsamda bir işlem olmamıştır.

Topluluğa dâhil işletmelerin ana şirket sermayesindeki payları hakkında bilgiler:

Topluluğa dâhil işletmelerin ana şirket sermayesinde payı yoktur.

Konsolide finansal tabloların hazırlanması süreci ile ilgili olarak topluluğun iç denetim ve risk yönetimi sistemlerine ilişkin açıklamalar:

Grup bünyesinde İç Denetim Birimi görev yapmaktadır. Yönetim tarafından kendilerine verilen periyodik kontroller veya günün koşullarına gereği verilen görevler yerine getirilerek raporlanmakta ve değerlendirilmektedir.

Şirketimiz Nuh Çimento San. A.Ş. iştiraklerimiz Nuh Beton, Nuh Yapı, Nuh Enerji tam tasdik kapsamına alınmıştır.

Grubumuzun karşılaşılabileceği muhtemel risklerin tanımlanması ve izlenmesi risk yönetiminin temelini oluşturmaktadır. Her türlü mali riskler, yangın, deprem, sel vs. gibi afetlerle ilgili riskler grupların yönetimlerince periyodik ve ara toplantılarda değerlendirilerek karşı önlemler alınmakta; gerektiğinde sigortalanmaktadır.

12-KURUMSAL YÖNETİM İLKELERİNE UYUM RAPORU

BÖLÜM I KURUMSAL YÖNETİM İLKELERİNE UYUM BEYANI

Şirketimiz, 01 Ocak 2014-31 Mart 2014 döneminde Sermaye Piyasası Kurulu (SPK) tarafından yayınlanan ve 03.01.2014 Tarih ve 28871 sayılı Resmi Gazete'de ilan edilen II-17.1 sayılı Kurumsal Yönetim Tebliği'nde yer alan zorunlu kurumsal yönetim ilkelerine uyumu, zorunlu olmayan ilkelere uyum konusunda da azami gayret göstermiştir.

BÖLÜM II – PAY SAHİPLERİ

2.1 YATIRIMCI İLİŞKİLERİ BÖLÜMÜ

Şirketimizde pay sahipleri ile ilişkiler, Yatırımcı İlişkileri ve Sermaye Piyasaları Müdürlüğü ile Muhasebe Grup Müdürlüğü bünyesinde oluşturulan aşağıda iletişim bilgileri verilen bir ekip tarafından yürütülmektedir.

Yatırımcı İlişkileri Bölümü, şirketimiz organizasyon yapısında finans ve mali işlerden sorumlu CFO Atilla KARAGÖZ'e bağlı olarak faaliyet göstermektedir.

Aydın Kaya (Muhasebe Müdürü)

İletişim: 0262 316 20 00 – aydin.kaya@nuhcimento.com.tr

Mustafa Özyeşil (Yatırımcı İlişkileri Şefi)

İletişim: 0262 316 20 00 – mustafa.ozyesil@nuhcimento.com.tr

Turgay Demirtaş (Muhasebe Uzmanı)

İletişim: 0262 316 20 00 - turgay.demirtas@nuhcimento.com.tr

Esra Gültekin (Muhasebe Uzmanı)

İletişim: 0262 316 20 00 - esra.balbal@nuhcimento.com.tr

Kadir Karataş (Muhasebe Uzmanı)

İletişim: 0262 316 20 00 - kadir.karatas@nuhcimento.com.tr

Pay sahibi ile ilişkiler birimi dönem içinde 2 genel kurul toplantısını organize etmiş, toplantı ile ilgili pay sahiplerinden gelen telefonla, mail ile ve yüz yüze taleplerini cevaplandırmıştır. Ayrıca kâr dağıtım işlemlerinde, pay sahiplerinin hisse senetlerinin Merkezi Kayıt Kuruluşu nezdinde kaydileştirilmesinde aktif görev almış ve bilgilendirmelerde bulunmuştur.

2.2 PAY SAHİPLERİNİN BİLGİ EDİNME HAKLARININ KULLANIMI

Pay sahiplerinin sözlü ve yazılı bilgi alma talepleri, ticari sır kapsamına girmemesi koşuluyla doğru, eksiksiz, anlaşılabilir bir şekilde cevaplandırılmıştır. İnternet sitemizde pay sahiplerinin genel kurula katılma, kâr payı alma, hisse senetlerini kaydileştirme gibi konularda duyurulara ve açıklamalara yer verilmiştir. Ayrıca özel durum açıklamaları süresinde internet sitemizde de yayımlanarak pay sahiplerimizin bilgilenebilmesi sağlanmıştır. Esas sözleşmemizde özel denetçi atanması talebi düzenlenmemiştir. 2014 yılı ilk çeyrek faaliyet döneminde özel denetçi atanması talebi olmamıştır.

2.3 GENEL KURUL TOPLANTILARI

Dönem içinde 2 genel kurul toplantısı yapılmıştır. En son yapılan olağan Genel Kurul Toplantısı 28.04.2014 tarihinde şirketin Çimento Fabrikası Toplantı Salonu - Hereke/Kocaeli adresinde %64,86 toplantı nisabı sağlanarak gerçekleştirilmiştir.

Toplantı daveti mevcut yükümlülükler kapsamında Kamuyu Aydınlatma Platformu'nda (KAP) yapılmış ve KAP'taki format kullanılarak yapılan davette toplantıya ilişkin tüm bilgiler (toplantı tarihi ve yeri, gündem maddeleri) yatırımcılarla paylaşılmıştır.

Genel Kurul Toplantısı ile ilgili belgeler olan toplantı sonrası alınan kararların yer aldığı Toplantı Tutanağı, Gündem Maddeleri ve Hazirun Cetveli şirketimizin web sitesine konularak yatırımcılarımızın bilgisine sunulmuştur. Ayrıca KAP'ta konu ile ilgili açıklama da Genel Kurul Sonuç Bildirimi başlığı altında yapılmıştır.

Dönem içinde yaptığı Bağış ve Yardımlar ve bir sonraki sene için yapılacak Bağış ve Yardımların Sınırı Olağan Genel Kurulun gündeminde yer alan 14. Madde ile yatırımcılarımız ile paylaşılmıştır.

2.4 OY HAKLARI VE AZLIK HAKLARI

Esas sözleşmemizde imtiyazlı ve birikimli oy hakkı bulunmamaktadır. Karşılıklı iştirak ilişkisi içinde olduğumuz şirketler yoktur. Yönetim kurulu üyeleri, genel kurula katılan pay sahiplerinin önerdiği hissedarlar tarafından seçilmektedir. Şirketimizin Esas Sözleşmesinde azınlık haklarının sermayenin yirmide birinden daha düşük bir şekilde belirlenmesi ile ilgili bir düzenleme bulunmamaktadır.

2.5 KÂR PAYI HAKKI

Kâr dağıtımında herhangi bir imtiyaz yoktur. Kâr dağıtımı ve politikası şirket ana sözleşmesinin 26.maddesine göre belirlenmektedir. Kâr dağıtım politikası faaliyet raporumuzda yer almakta olup, internet sitemizde de kamuya açıklanmıştır. Şirketimiz faaliyete geçtiği yıllardan beri düzenli ve istikrarlı bir şekilde kâr dağıtmaktadır.

2.6 PAYLARIN DEVRİ

Şirketimiz esas sözleşmesinde pay devrini kısıtlayan herhangi bir hüküm yoktur.

BÖLÜM III- KAMUYU AYDINLATMA VE ŞEFFAFLIK

3.1 KURUMSAL İNTERNET SİTESİ VE İÇERİĞİ

Şirketimiz internet sitesinin adresi www.nuhcimento.com.tr olup aktif olarak kullanılmakta ve burada yer alan bilgiler sürekli olarak güncellenmektedir.

Kurumsal Yönetim İlkeleri'nde yer alması gereken bütün bilgiler internet sitemizde yer almaktadır. İnternet sitemizde bulunan bilgilerin büyük bir kısmı hem Türkçe hem İngilizce olarak verilmektedir.

İnternet sitemizde izlenebilecek önemli başlıklar aşağıda özetlenmiştir:

- Bilgi Toplumu Hizmetleri Merkezi Kayıt Kuruluşu (MKK)
- Kurumsal kimliğe ilişkin detaylı bilgiler
- Vizyon ve ana stratejiler
- Yönetim Kurulu üyeleri ve şirket üst yönetimi hakkında bilgi
- Şirketin organizasyonu ve ortaklık yapısı
- Şirket ana sözleşmesi
- Ticaret sicil bilgileri
- Finansal bilgiler,
- KAP Özel Durum Açıklamaları,
- Genel Kurul'un toplanma tarihi, gündem, gündem konuları hakkında açıklamalar,
- Genel Kurul toplantı tutanağı ve katılanlar cetveli,
- Vekâleten oy kullanma formu,
- Kurumsal Yönetim uygulamaları ve uyum raporu,
- Kar dağıtımları, sermaye artırımları,
- Bilgilendirme politikası,
- Sıkça sorulan sorular bölümü,
- Kurumsal Sosyal Sorumluluğa ilişkin detaylı bilgiler,
- İş güvenliği, çevre, kalite politikamız ve uygulamaları,
- Bağlı ortaklık ve iştirakler,

3.2 FAALİYET RAPORU:

Faaliyet Raporunun içeriği Türk Ticaret Kanununa, Sermaye Piyasası mevzuatına ve SPK Kurumsal Yönetim İlkelerine uygun olarak hazırlanmaktadır. Yönetim Kurulu'nun onayından geçirilerek kamuya duyurulmakta, ayrıca internet sitemizde de yatırımcıların bilgisine sunulmaktadır.

3.3 BİLGİLENDİRME POLİTİKASI

Şirketimiz Sermaye Piyasası Kurulunun II-15.1 sayılı Özel Durumlar Tebliği çerçevesinde bilgilendirme politikası oluşturmuş ve özel durum açıklaması ile kamuya duyurmuştur. Ayrıca internet sitemizde de bir sayfa açılmıştır.

Şirketimiz Bilgilendirme Politikası Yönetim Kurulumuz tarafından oluşturulmuştur. Nuh Çimento Sanayi AŞ'nde kamunun aydınlatılması ve bilgilendirme politikasının izlenmesi, gözetimi ve geliştirilmesi Yönetim Kurulu'nun yetki ve sorumluluğu altında olup, bilgilendirme fonksiyonunun koordinasyonu için Muhasebe Grup Müdürünün Başkanlığı ile Yatırımcı İlişkileri ve Sermaye Piyasaları birimleri görevlendirilmişlerdir. Söz konusu birim Denetim Komitesi ve Yönetim Kurulu ile yakın işbirliği içinde bu sorumluluklarını yerine getirmektedir.

BÖLÜM IV- MENFAAT SAHİPLERİ

4.1 MENFAAT SAHİPLERİNİN BİLGİLENDİRİLMESİ

Yılın muhtelif dönemlerinde yapılan bayi toplantılarında, bölgemiz kamu kurum ve kuruluşlarının, sivil toplum kuruluşları yöneticilerinin katılımıyla gerçekleşen toplantılarda şirketimiz faaliyetleri hakkında bilgi verilmiştir. Menfaat sahiplerinin şirketimizin mevzuata aykırı ve etik açıdan uygun olmayan işlemlerini Kurumsal Yönetim Komitesi'ne ve Denetimden Sorumlu Komite 'ye her türlü iletişim aracı ile iletebilmesine ilişkin bir sınırlama bulunmamaktadır.

4.2 MENFAAT SAHİPLERİNİN YÖNETİME KATILIMI

Şirketimiz, müşterisine, çalışanına, tedarikçilerine, çevre halkına, çevresine verdiği önem nedeni ile OHSAS 18001, Çevre Yönetim Sistemi 14001, Kalite Yönetim Sistemi ISO 9001 Yönetim Sistemlerini kurmuş ve BSI (İngiliz Standartlar Enstitüsü)'den belgelendirilmiştir. Yönetimimiz, yıllık kalite-çevre-iş sağlığı ve güvenliği hedefleri ile iç yönetim sistemlerini değerlendirir. Şirketimizin kalite, çevre, iş sağlığı ve güvenliği, politikaları internet sitesinin "kurumsal bilgiler" bölümünde detaylı olarak açıklanmıştır.

Yılın muhtelif dönemlerinde yapılan bayi toplantılarında, bölgemiz kamu kurum ve kuruluşlarının, sivil toplum kuruluşları yöneticilerinin katılımıyla gerçekleşen toplantılarda şirketimiz faaliyetleri hakkında bilgi verilip, ilgili kişi ve kurumların görüş ve önerileri alınarak değerlendirilmiştir.

4.3 İNSAN KAYNAKLARI POLİTİKASI

- Şirketimiz ve tüm Nuh Grubu şirketlerimizde uygulanmak üzere "Nuh Şirketleri Personel Yönetmeliği" hazırlanarak, kitapçık halinde tüm çalışanlara dağıtılmıştır. Bu kitapçıkta İnsan Kaynakları politikası şirketteki tüm işlerin verimli bir şekilde yürütülmesini temin için;
- Personel seçiminde, işe yerleştirilmesinde, ücretlendirilmesinde, eğitimde, yükselmesinde uygulanacak prensipler ve yöntemler açıkça belirlenmiştir.
- Çalışanlarla ilişkileri yürütmek üzere işyeri temsilciliğini Sendika Baş temsilcisi Rafet Ali Akbulut üstlenmiştir.
- İnsan Kaynakları Müdürlüğü, Yönetim Temsilciliği, İş Sağlığı ve Güvenliği birimleri de çalışanlarla ilişkileri sağlamaktadır.
- Çalışanlarımız tarafından 2014 yılında ayrımcılıkla ilgili herhangi bir şikâyet alınmamıştır.
- Şirket çalışanlarının görev tanımları ve organizasyon yapısı tüm çalışanlara duyurulmaktadır.

4.4 ETİK KURALLAR VE SOSYAL SORUMLULUK

- Şirketimizin etik kuralları internet sitesinde yayınlanmamıştır.
- Şirketimiz bölgemizin ve ülkemizin köklü ve saygın bir kuruluşu olarak içinde yaşadığı toplumun sosyal ve kültürel gelişmesine katkıda bulunmak amacıyla çeşitli etkinlikler düzenlemekte, düzenlenen etkinliklere destekleyici olarak katkıda bulunmaktadır. Kurucusu olduğumuz "Nuh Çimento Eğitim ve Sağlık Vakfı"na yaptığımız bağışlarla her yıl yüzlerce öğrenciye karşılıksız burs olanağı sağlanmakta,

çevremiz okullarına ve sağlık tesislerine tamir, bakım, onarım yardımı yapılmakta, yeni okul ve sağlık tesisleri yapılarak kamu hizmetine sunulmaktadır.

- Yıl içinde sosyal sorumluluk projelerimiz kapsamında "Hereke Nuh Çimento Kürek Kulübü" faaliyetlerimiz devam etmektedir.
- Şirketimiz çevre ve insan sağlığını korumak için gerekli tedbirleri alarak bu konuda örnek olma gayreti içindedir. Bu konuda yapılan çalışmalar sonucu;
 - Yapılacak yatırımlarda "Çevresel Etki Değerlendirme Raporu" alınmaktadır.
 - Çevre iznine baz teşkil edecek GFB (Geçici Faaliyet Belgesi) alınmıştır.

BÖLÜM V- YÖNETİM KURULU

5.1-YÖNETİM KURULUNUN YAPISI VE OLUŞUMU

2013 yılında seçilen Yönetim Kurulu, Genel Kurul'un 28 Nisan 2014 tarihine ertelenmesi sebebiyle bu tarihe kadar görevlerine devam etmişlerdir.

Yönetim Kurulu

A-Tevfik BİLGİN (Yönetim Kurulu Başkanı) (28 Nisan 2014 tarihli Genel Kurul'da tekrar seçilmiştir)

Orta Doğu Teknik Üniversitesi İktisadi ve İdari Bilimler Fakültesi Kamu Yönetimi Bölümünü bitirdi. Iowa Üniversitesi, ABD'de İşletme (MBA) dalında Yüksek Lisans yapmıştır. 1992 – 1995 yılları arasında Başbakanlık Hazine Müsteşarlığında Bankalar Yeminli Murakıp Yardımcılığı, 1995 – 2001 yılları arasında Bankalar Yeminli Murakı, 2001 – 2003 yılları arasında Anadolu Endüstri Holding'de Finans Şirketlerinden Sorumlu Mali İşler Koordinatör Yardımcılığı yapmıştır. 2003 yılında T.Halk Bankası Genel Müdürü olmuş ve 2003 yılı Aralık ayında BDDK ve TMSF başkanlığına seçilmiştir. 2006 yılında tekrar 6 yıllığına BDDK başkanlığına seçilmiş olup 2012 yılına dek bu görevini sürdürmüştür. 2013 yılı Nuh Çimento San. A.Ş. Yönetim Kurulu Başkanıdır.

B- Nurullah ESKİYAPAN (Üye) (28 Nisan 2014 tarihli Genel Kurul'da tekrar seçilmiştir)

1944 Yılı Kayseri doğumlu olup; Alman Değirmencilik Okulu mezunudur. Çalışma hayatına 1966 yılında Nuh'un Ankara Makarnasında başlayıp 1980 yılına kadar İşletme Müdürlüğü görevinde bulunmuştur. 1980 yılından itibaren kendi kurduğu şirketlerinde (Tapeten Mensucat A.Ş., Nasa Gıda Sanayi A.Ş., Katmer Un Sanayi A.Ş.) Yönetim Kurulu Başkanlığı yapmıştır. 2013 yılı Nuh Çimento San.A.Ş. Yönetim Kurulu üyesidir.

C- Fikret ESKİYAPAN (Üye) (28 Nisan 2014 tarihli Genel Kurul'da tekrar seçilmiştir)

1949 Yılında Ankara'da doğdu. Orta öğrenimini TED Ankara Kolejinde, lisans öğrenimini ise Almanya Dortmund Üniversitesi Makine Mühendisliği Bölümünde tamamlamıştır. Nuh Makine Sanayi A.Ş de Makine Mühendisi olarak iş hayatına başlamıştır. 1985'ten bu yana Nuh Ticaret ve Sanayi A.Ş de Yönetim Kurulu Üyesi olarak görev yapmakta olup; ayrıca Nuh'un Ankara Makarnası A.Ş Yönetim Kurulu Üyesi, Panorama GMYO A.Ş Yönetim Kurulu Başkanlığı yapmaktadır. 2013 yılı Nuh Çimento San.A.Ş. Yönetim Kurulu üyesidir.

D- Nuh ESKİYAPAN (Kurumsal Yönetim Komitesi Üyesi) (28 Nisan 2014 tarihinde ayrıldı)

1955 Ankara doğumludur. 2013 yılı Nuh Çimento San. A.Ş. Yönetim Kurulu üyesidir.

E- Levent YURTBİLİR (Üye) (28 Nisan 2014 tarihli Genel Kurul'da tekrar seçilmiştir)

1961 Yılında Ankara'da doğdu. Lise öğrenimini TED Ankara Kolejinde (1978), lisans öğrenimini 1984 yılında Finans alanında University of Texas'ta, yüksek lisansı ise 1987 yılında yine Finans alanında Wayne State University'de tamamlamıştır. Çalışma hayatına 1984 yılında Numeric LLC – Michigan USA Finansal Danışmanlık şirketinde Finansal Danışman Yardımcısı olarak başlamıştır. 1987 – 1992 arasında Nuh'un Ankara Makarnası A.Ş Genel Müdür Yardımcılığı yapmıştır. 1992 – ve halen Nuh'un Ankara Makarnası AŞ'de İcra Kurulu Üyesi olarak görev yapmaktadır. 2013 yılı Nuh Çimento San.A.Ş. Yönetim Kurulu üyesidir.

F- Sinan YURTBİLİR (Üye) (28 Nisan 2014 tarihli Genel Kurul'da tekrar seçilmiştir)

1958 yılı Ankara doğumlu. Orta öğretimini TED Ankara Koleji'nde okudu. University of Texas El Paso'da İşletme öğreniminden sonra University of New Heaven'da finans dalında master yaptı. Yapı Kredi Bankası, Alarko ve Emlak Bankası'nda çeşitli görevler aldı. Daha sonra kendi ithalat-ihracat şirketini kurarak ticari hayata atıldı. Şu anda gayrimenkul sektöründe faaliyet gösteren çeşitli şirketleri bulunmaktadır. 2013 yılı Nuh Çimento San. A.Ş. Yönetim Kurulu üyesidir.

G- Yılmaz KÜÇÜKÇALIK (Üye) (28 Nisan 2014 tarihinde ayrıldı)

1963 yılı Kayseri doğumlu. Orta öğrenimini Özel Saint Benoit Fransız Lisesinde tamamladı. Lisans eğitimini 1983 yılında Yıldız Teknik Üniversitesi, Endüstri Mühendisliğinde tamamladı. Profesyonel yaşama 1987 yılında kendi aile şirketleri olan Küçükçalık Tekstil'de başladı. 1990 yılında Küçükçalık Kumaşçılık A.Ş.yi kurdu. 1997 Yılında Bursa'ya taşınarak Küçükçalık Tekstil A.Ş. ve Küçükçalık Brode A.Ş. firmalarının Genel Müdürlük görevini yaptı. Bugün Küçükçalık Şirketler Grubunun Yönetim Kurulu Eş Başkanlığı görevini sürdürmektedir. Kendisi aynı zamanda Emintaş Emlak İnşaat A.Ş. ve Lüks Kadife A.Ş., Birlik Mensucat A.Ş. Şirketlerinde Yönetim Kurulu Üyesi, Kent Meydanı İnşaat Yatırım ve Yönetim Adi Ortaklığı İcra ve Yönetim Kurulu Üyesidir. 2013 yılı Nuh Çimento San.A.Ş. Yönetim Kurulu üyesidir.

H- B.Gökberk HİSARCIKLIOĞLU (Üye) (28 Nisan 2014 tarihinde ayrıldı)

1984 yılı Ankara doğumlu. Eğitim Lisans öğrenimini Bilkent Üniversitesi İktisadi, İdari ve Sosyal Bilimler Fakültesinin İktisat Bölümünde 2006 yılında tamamladı. İş Deneyimi Lisans öğreniminin ardından, özel sektörde profesyonel hayata başladı. Halen yapı malzemeleri, inşaat, ihracat-ithalat ve otomotiv sektörü gibi alanlarda faaliyet gösteren Eskişehir Şirketler Grubunun yönetiminde görev yapmaktadır. 2008 ve 2011 yıllarında Nuh grup şirketlerinden Nuh Beton A.Ş. ve Nuh Yapı Ürünleri ve Mak. Sanayi A.Ş.'nde, 2011 yılında Nuh Çimento Sanayi A.Ş.'nde yönetim kurulu üyeliği yapmıştır. 2013 yılı Nuh Çimento San. A.Ş. Yönetim Kurulu üyesidir.

I- Hakkı ARIKAN (Üye) (28 Nisan 2014 tarihinde ayrıldı)

1983 yılı Ankara doğumlu. 2006 yılında Koç Üniversitesi Uluslararası İlişkiler bölümünü bitirdi. 2007-2010 Baltaş İç ve Dış Tic. A.Ş. Genel Müdür Yardımcısı, 2008- devam ediyor. 2010 yılında Nuh Beton Sanayi A.Ş. Yönetim Kurulu Üyeliği yapmıştır. 2013 yılı Nuh Çimento San.A.Ş. Yönetim Kurulu üyesidir.

J- Hasan SEZER (28 Nisan 2014 tarihli Genel Kurul'da tekrar seçilmiştir)**(Bağımsız Üye, Kurumsal Yönetim Komitesi ve Denetimden Sorumlu Komite Üyesi)**

1958 Yılında Ankara'da doğdu. AİTİA (Gazi Üniversitesi) Bankacılık Dış Ticaret ve Kambiyo Bölümü'nden mezun oldu. TMSF Başkanlık Müşaviri (2011 – devam ediyor). T. Vakıflar Bankası Yönetim Kurulu Başkanı (2010-2011 Mart). T. Halk Bankası Yönetim Kurulu Başkan Vekili (2003-2010). Halk Yatırım Menkul Değerler A.Ş. Genel Müdürü (2001-2003 Mart). 2013 yılı Nuh Çimento San.A.Ş. Bağımsız Yönetim Kurulu üyesidir.

K- Mustafa YALÇIN (28 Nisan 2014 tarihli Genel Kurul'da tekrar seçilmiştir)**(Bağımsız Üye, Kurumsal Yönetim Komitesi ve Denetimden Sorumlu Komite Üyesi, 05.09.2012'den itibaren göreve seçildi)**

1962 Kırşehir doğdu.1988 Gazi Üniversitesi İktisadi İdari Bilimler Fakültesi mezunu. Özişik İnşaat ve Enerji A.Ş. Genel Md. Yrd. (1997-2001).Özişik İnşaat ve Enerji A.Ş Muh. Ve Finansman Md.(1986-1997) olarak çalıştı. 2013 yılı Nuh Çimento San.A.Ş. Bağımsız Yönetim Kurulu üyesidir.

- 28 Nisan 2014 tarihinde yapılan ertelenmiş Genel Kurul Toplantısında yeni dört aday Yönetim Kurulu'na seçilmişlerdir. Yeni Yönetim Kurulu Üyelerimiz; Murat Eskiyan, Rahmi Çuhacı, Yaşar Küçükçalık ve Ahmet Faik Paralı'dır.

Yönetim Kurulu Görev Süresi:

Yönetim Kurulu 28 Nisan 2014 Tarihli genel kurul toplantısında 2014 yılı faaliyet sonuçlarının görüşüleceği 2015 yılında yapılacak olağan genel kurul toplantısına kadar görev yapmak üzere seçilmişlerdir. Yönetim Kurulu Üyelerinin şirket dışında görev almaları belli kurallara bağlanmamıştır, grup içi ve dışındaki görevleri yukarıda belirtilmiştir.

5.2 YÖNETİM KURULUNUN FAALİYET ESASLARI

Yönetim Kurulu ayda bir kez periyodik olarak toplanır.

- Toplantı gündemi, periyodik konular yanında üyelerin, ortakların, profesyonel yönetim kadrosunun yönetim kurulu başkanına yazılı veya sözlü olarak ilettiği konulardan oluşur.
- Üyelere Toplantı günü, gündemi ve gündemle ilgili bilgiler en az bir hafta öncesinden gönderilir.
- 2014 yılı ilk çeyrek faaliyet döneminde toplam 1 defa toplantı yapılmıştır.
- Toplantılar üye tam sayısının çoğunluğu ile gerçekleştirilmiş ve hazır bulunan üyelerin oybirliği ile alınmıştır.

5.3- YÖNETİM KURULUNCA OLUŞTURULAN KOMİTELERİN SAYI, YAPI VE BAĞIMSIZLIĞI

- Yönetim kurulu içinde Kurumsal Yönetim Komitesi ve Denetimden sorumlu Komite oluşturulmuştur.
 - Kurumsal Yönetim Komitesi üyeleri: Sinan YURTBİLİR, Yılmaz KÜÇÜKÇALIK, Mustafa YALÇIN (Bağımsız üye, 27.03.2013'den itibaren), Hasan SEZER (Bağımsız üye 27.03.2013'den itibaren). Komite 2014 yılı faaliyet döneminde 1 kere toplanmıştır.
 - Denetimden Sorumlu Komite üyeleri: Mustafa YALÇIN (27.03.2013'den itibaren), Hasan SEZER (27.03.2013'den itibaren). Komite 2014 yılı faaliyet döneminde 1 kere toplanmıştır.
 - Bağımsız üyeler sayılarının azlığı nedeniyle her iki komitede de görev almışlardır.
- 2014 yılının kalan döneminde komitelerin yeni seçilen Yönetim Kurulu tarafından gözden geçirilerek tekrar oluşturulması ve kamuoyuna duyurusu yapılacaktır.

5.4- RİSK YÖNETİM VE İÇ KONTROL MEKANİZMASI

Şirket bünyesinde İç Denetim Birimi görev yapmaktadır. Yönetim tarafından kendilerine verilen periyodik kontroller veya günün koşulları gereği verilen görevler yerine getirilerek raporlanmakta ve değerlendirilmektedir.

Şirketimizin karşılaşılabileceği muhtemel risklerin tanımlanması ve izlenmesi risk yönetiminin temelini oluşturmaktadır. Her türlü mali riskler, yangın, deprem, sel vs. gibi afetlerle ilgili riskler şirket yönetimince periyodik ve ara toplantılarda değerlendirilerek karşı önlemler alınmakta; gerektiğinde sigortalanmaktadır.

5.5- ŞİRKETİN STRATEJİK HEDEFLERİ

Şirketimizin ileriye dönük stratejik hedefleri Yönetim Kurulu tarafından ortaklarla da tartışılarak belirlenir. Şirket üst yönetimince hazırlanan yıllık bütçeler Yönetim Kurulu tarafından onaylanarak uygulamaya konulur.

Yönetim Kurulu aylık toplantılarında şirket yetkililerinden aldığı aylık, yıllık verilerle geçen yıl ve bütçe karşılaştırmalı verilerini değerlendirir, gerekiyorsa iyileştirici kararlar alır.

5.6- MALİ HAKLAR

Yönetim kurulu üyelerine ve üst düzey yöneticilere verilen ücretler ile diğer tüm menfaatler faaliyet raporumuzda ve internet sitemizde açıklanmıştır. Açıklamalar yönetim kurulu ve üst düzey yöneticileri için topluca yapılmıştır.

2014 yılında şirketimiz, hiçbir yönetim kurulu üyesine borç vermemiş, kredi kullandırmamış, verilmiş olan borçların süresini uzatmamış, şartlarını iyileştirmemiş, üçüncü bir kişi aracılığıyla şahsi kredi adı altında kredi kullandırmamış veya lehine kefaletler gibi teminatlar vermemiştir.